

Canal

le journal de Pantin

**Biennale urbaine
de spectacles**

page 28

arts dans la rue



**Logement :
mixité partout**

page 4

**Aérobic :
vers le championnat
de France** *page 38*

EMERIGE



26 QUAI DE L' AISNE
PANTIN93

PTZ'
2016

Saisissez l'opportunité de **devenir propriétaire à des prix maîtrisés en accord avec la Mairie**. Découvrez cette nouvelle adresse déployée dans un site remarquable, face au canal de l'Ourcq, autour d'un beau jardin intérieur.

- III Commerces de la rue Jean Lolive à 600 m et accès rapides aux transports (RER E, métro L5, tramway T3, boulevard périphérique...)
- III Une architecture néo-industrielle, sobre et généreuse, largement vitrée
- III Un grand choix d'appartements et de maisons de ville, du studio au 5 pièces avec balcon ou terrasse pour la grande majorité

Les week-ends
des 6, 7, 8 et 13, 14, 15 mai
de 10h à 19h
ou sur rendez-vous du 2 au 16 mai
Hôtel Mercure Paris Porte de Pantin,
22 avenue Jean Lolive à Pantin,
parking sous-sol gratuit.

pantin.emerige.com

0 811 450 450 Service gratuit*
+ prix appel

(1) **NOUVEAU PTZ 2016** : le PTZ est un prêt complémentaire de l'emprunt principal aidé par l'Etat, qui permet de financer une partie de votre achat immobilier sans intérêts ni frais de dossier. Il est réservé aux primo-accédants, c'est-à-dire aux personnes qui ne sont pas encore propriétaires de leur résidence principale ou qui n'en sont plus propriétaires depuis au moins 2 ans.

* Les informations recueillies par notre société feront l'objet d'un traitement informatique destiné à la gestion de clientèle et éventuellement à la prospection commerciale. Conformément à la loi n°78-17 du 6 janvier 1978 dite "Informatique et Libertés", vous bénéficiez d'un droit d'accès, de rectification et de suppression aux données vous concernant, que vous pouvez exercer en vous adressant à Emerige, 17-19 rue Michel Le Comte - 75003 Paris. Emerige, société par actions simplifiée au capital de 3.292.800 euros, immatriculée au RCS de Paris sous le numéro 350 439 543 - Siège social 17-19 rue Michel Le Comte 75003 Paris - Illustration non contractuelle à caractère d'ambiance - Architecte : CHARTIER DALIX. Perspective : ARFORIA - Document et informations non contractuels - **GRENADINES 6 CE - 04/16.**

LE CLIN D'ŒIL DE FAUJOUR



voir page 24

SOMMAIRE

- 4 > Dossier** Logement
- 8 > Brèves**
- 10 > Conseils de quartier**
- 12 > Quartier du Port**
Autour des magasins généraux, la vie reprend
- 15 > Recycler** Une déchetterie parisienne Porte de Pantin
- 16 > Travaux** Le TZen se réveille
- 18 > Restaurant** Pas si loin aux Quatre-Chemins
- 20 > L'actualité en images**
- 22 > Brèves**
- 24 > La vie en chantant** Une Pantinoise à la Maîtrise de Radio France
- 26 > Semaine du développement durable** Pour tout faire autrement
- 28 > La BUS** Mirage dans la ville
- 30 > Nuit des arts et des mondes**
Un festival à construire ensemble
- 32 > DDays'** Parcours sportif pour le festival du design
- 34 > Tribunes politiques**
- 36 > Sport** Préparer les Foulées pantinoises
L'aérobic au championnat de France

CANAL 45, av. du Général-Leclerc, 93500 Pantin - Adresse postale: Mairie, 93507 Pantin CEDEX. t 01 49 15 40 36. Fax: 01 49 15 73 28. E-mail: canal@ville-pantin.fr. Directeur de la publication: Bertrand Kern. Rédacteur en chef: Serge Bellaïche. Rédactrice en chef adjointe: Patricia de Aquino. Directeur artistique: Jean-Luc Ruault. Secrétaire de rédaction: Cécile Demars. Rédacteurs: Tiphaine Cariou, Alain Dalouche, Ronan Dayon, Maryne Fouques, Frédéric Fuzier, Cécile Grès, Anne-Laure Lemancel, Ariane Servain. Maquettiste: Bruno Chevreau. Photographe (sauf mention contraire): Gil Gueu. Impression: imprimerie de Compiègne.

Nombre d'exemplaires: 31 000. Diffusion: ISA +. Publicité: contacter la rédaction au 01 49 15 40 36. Toute reproduction de texte, photo ou dessin est interdite, sauf accord écrit de la direction. Imprimé sur papier issu de forêts gérées durablement.

Pour contacter la mairie: t 01 49 15 40 00



Logement : mixité partout

Maîtriser l'évolution de la ville de demain



Contrôle des prix des terrains, maîtrise des tarifs du m², rééquilibrage des quartiers, mixité sociale et parcours résidentiel : **Pantin a mis en place une politique du logement ambitieuse** qui fait de la commune l'une des villes les plus attractives de la région, pour toutes les familles.

Frédéric Fuzier

La politique du logement de Pantin est étroitement liée à son histoire urbaine, la ville étant fortement identifiée par ses différents quartiers, petits logements faubouriens plutôt modestes en bordure de Paris et grands ensembles modernes et qualitatifs sur les sites des anciennes industries. Pour bâtir une ville de mixité sociale, qui continue d'accueillir des Pantinois aux revenus divers, la municipalité veille à garder le contrôle sur chaque construction à venir par sa politique des sols.

« Cela signifie qu'on veille à orienter l'évolution du territoire, explique Philippe Vitas, directeur de l'habitat et du logement. Des commerces, des habitations, des bureaux, des équipements... Nous avons mis en place plusieurs outils pour maîtriser l'évolution urbaine. » Et d'abord, freiner l'envolée du prix du foncier : « Si on veut construire un équipement municipal, il ne faut pas que les prix des terrains soient trop élevés. »

Éviter l'excessive gentrification
L'autre aspect se ressentira à plus long terme, mais n'en est pas moins aussi

“ On veille à orienter l'évolution du territoire

important dans une ville populaire comme Pantin : « La maîtrise des prix permet d'éviter une gentrification excessive de la ville : si les terrains coûtent cher, seuls les familles à niveau de revenus élevés pourront acheter, les autres se verront évacuer plus loin, en 2^e couronne. Or la priorité municipale est la mixité sociale. » La ville a passé une convention avec L'EPFIF, l'Établissement public Foncier d'Ile-de-France. « On a établi une cartographie précise des grandes emprises. Après étude de la charge foncière de chaque nouveau projet immobilier, si le prix de vente prévisionnel des loge-

ments nous paraît trop élevé, l'EPFIF intervient pour discuter avec le promoteur de la valorisation de la parcelle. » Au cas où le promoteur s'entête, la ville a toujours la possibilité de préempter, c'est-à-dire de mettre une option sur l'acquisition du terrain.

Une fois le projet de construction lancé, la ville passe une convention avec le promoteur pour qu'il s'engage à pratiquer des prix maîtrisés, sur environ 25 % des logements commercialisés : des prix décotés de 10 à 15 % par rapport au prix auquel il comptait vendre. La pratique a pour but de faciliter l'accession à la propriété aux Pantinois qui sans quoi ne pourraient franchir le pas.

Clause anti-spéculative

Contrôle de la valeur des terrains en amont, maîtrise des prix du m², mais

aussi clause anti-spéculative : c'est le troisième levier made in Pantin pour faire la guerre des prix. La ville demande aux promoteurs de lancer la commercialisation de leurs appar-

tements en commençant par Pantin, ce qui est une manière de permettre aux personnes habitant ou travaillant dans la commune, d'être prioritaires ; et de veiller à ce que l'acquisition soit pour une résidence principale. « Si le propriétaire revend son bien dans un délai de 15 ans maximum, il devra le céder au prix d'achat simplement majoré d'un coefficient d'actualisation », précise Philippe Vitas. Juste une question de cohérence : « On ne va tout de même pas donner l'opportunité au propriétaire de faire une plus-value rapide sur un bien qu'il aura acquis à un prix maîtrisé... » Résultat concret de cette politique globale de l'habitat, le prix du m² pantinois grimpe, comme partout en petite couronne, mais pas dans les mêmes proportions qu'ailleurs, et notamment moins qu'à Paris.

INFOS

Demander un logement social

Comme toutes les villes d'Ile-de-France, Pantin a l'obligation légale de recevoir toute demande de logement social francilienne. Chaque demandeur habitant la région reçoit un numéro unique d'inscription et peut porter son choix sur un maximum de huit communes.

● **Pôle Logement social du Centre administratif**, 84/88 avenue du Général-Leclerc ☎ 01 49 15 41 49
- Sur Internet : www.demande-logement-social.gouv.fr



Aux abords des Grands-Moulins, sortent de terre près de 300 nouveaux logements, dont plus de 80 logements sociaux.

38 % de logements sociaux dans la ville

Pantin attire donc de plus en plus les familles de toutes classes sociales, à la recherche d'un appartement en acquisition ou d'un logement social. Par son Plan local d'urbanisme, la municipalité exige un quota de 33 % de logements sociaux dans toute nouvelle construction ou réhabilitation de plus de 1 800 m² au sol, l'équivalent d'un bâtiment d'une quinzaine de logements.

Pantin est d'ailleurs l'un des meilleurs élèves du département dans ce domaine avec 38,2 % de logements sociaux, « la volonté du maire Bertrand Kern étant de ne pas dépasser 40 %, pour une question d'équilibre ». Pour la ville, faire du social n'est pas un parti pris idéologique, la priorité étant de rééquilibrer les quartiers pour arriver à une véritable mixité : dans un quartier comme les Courtillières, à l'écrasante majorité de logements sociaux,

il s'agira d'attirer des propriétaires.

Dans la même veine, Pantin a fait de la lutte contre l'habitat insalubre et les marchands de sommeil une priorité, en passant une convention avec cinq principaux bailleurs, I3F, France-Habitation, Vilogia, La Sablière et Logidev : pour trois logements sociaux nouvellement créés dans la commune, ils s'engagent à reloger un habitant d'un logement insalubre ou d'un immeuble dégradé.

S'adapter aux besoins en logement

Enfin, Pantin a mis en œuvre une politique locative dite de parcours résidentiel qui consiste à suivre l'évolution de vie d'un locataire. Cela permet de répondre aux besoins de chacun et de mieux gérer le parc social : un T1 pour un jeune actif, qui pourra emménager dans un T3 ou T4 quelques années plus tard, marié et devenu parent, et ensuite, accéder à la propriété,

selon l'évolution de ses revenus.

Pour sécuriser l'accès à la propriété, la ville développe des projets où le locataire peut contracter un prêt social location-accession : une partie du loyer est mise de côté pour constituer l'apport personnel en vue d'une acquisition. Autant d'outils d'action publique mobilisés pour accueillir une population riche de sa mixité, qui veut profiter des atouts et des commodités d'une des villes les plus dynamiques de la petite couronne parisienne.



Rue d'Estiennes-d'Orves, jouxtant le parc Stalingrad, 51 logements en cours de construction, à prix maîtrisé, dont 15 sociaux. « Les appartements sont quasiment tous vendus », précise Ludovic de Cazaux, responsable d'opérations à Pichet Immobilier.

« Notre grand défi, la mixité sociale ! »

Entretien avec **Sanda Rabbaa**, adjointe au maire chargée du logement.

Quelle est la situation du marché du logement à Pantin ?

Sanda Rabbaa : La ville a bien changé depuis une quinzaine d'années, elle est devenue plus attractive et plus agréable à vivre, et en même temps, elle est victime de son succès. Les résidents pantinois ne veulent pas la quitter, et nous avons beaucoup de demandes, environ 4 800 personnes en attente de logements sociaux. Avec le contingent de 20 % du parc social, qui est celui dont nous maîtrisons les attributions, il est très difficile de répondre à tous les besoins.

Comment faire pour augmenter le nombre d'attributions ?

S.R. : J'interviens régulièrement auprès du Préfet pour défendre un maximum de dossiers de nos demandeurs pantinois sur

le quota des 30 % de logements gérés par la Préfecture. Nous sommes exemplaires en matière de construction, avec 38,2 % de logements sociaux à Pantin, notre objectif étant 40 %. Si toutes les communes d'Île-de-France en faisaient autant, la crise du logement ne serait pas celle que nous connaissons aujourd'hui.

Quelle est la particularité de la politique du logement à Pantin ?

S.R. : Nous essayons de poser le problème de manière globale. Notre but est de mettre en place un véritable parcours résidentiel, c'est-à-dire d'organiser le suivi de chaque famille pour nous adapter aux changements de situations. Un jeune qui occupe un petit logement peut se marier, avoir des enfants et avoir besoin d'un appartement plus grand, puis par la suite, avoir envie d'accéder à la propriété. C'est aussi valable dans l'autre sens, quand les enfants ont quitté la famille. En suivant de près l'évolution de vie des locataires, nous nous adaptons à leurs besoins réels, améliorons le taux de rotation des loge-

ments, gagnons en marge de manœuvre, répondons mieux aux nécessités de chacun... C'est un cercle vertueux qui s'instaure. Nous souhaitons proposer au Préfet de nous confier son contingent en nous engageant à pallier les obligations de l'État en matière de Dalo et de sorties d'hébergement d'urgence. Nous sommes conscients de l'ampleur de la tâche mais nous sommes certains d'y parvenir en mutualisant nos contingents et en créant ainsi de la rotation sur le parc social. Tout cela avec des objectifs de résultats que nous pourrions soumettre au Préfet tous les semestres, par exemple.

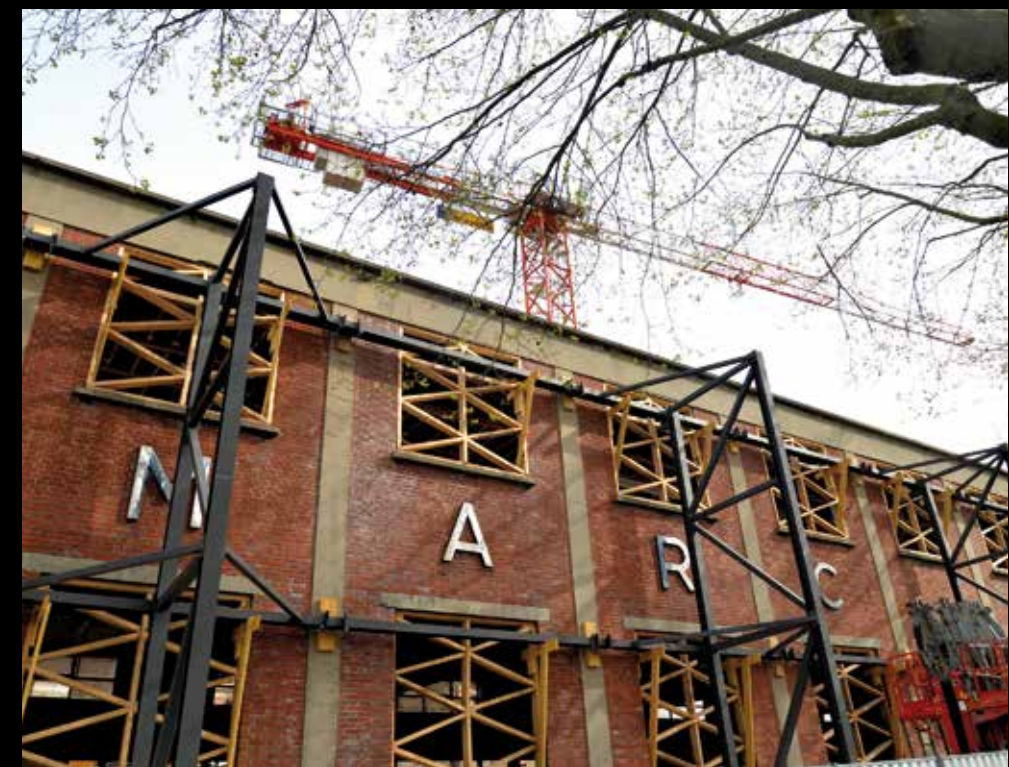
Quel est le principal objectif de cette politique ?

S.R. : Notre plus grand défi, c'est la mixité sociale. La municipalité fait en sorte de rééquilibrer tous les quartiers de la ville entre appartements privés et logements sociaux. La mixité doit être sociale, mais aussi familiale et intergénérationnelle, on doit pouvoir trouver sur chaque palier des familles de tous âges et conditions sociales. Le mélange des gens, et des genres, est la seule solution pour engendrer du vivre ensemble. On s'y emploie chaque jour.

« La mixité doit être sociale, mais aussi familiale et intergénérationnelle »

Un prix pour 21^e district

L'opération de 249 logements rue Méhul, qui réhabilite une partie des anciens bâtiments industriels de l'usine Marchal, vient d'obtenir le prix Pyramide d'argent, catégorie « parcours résidentiel », dans le concours organisé par la Fédération des promoteurs immobiliers. L'établissement public foncier d'Île-de-France (Epfi) avait été mandaté par la ville pour acquérir les terrains et viabiliser 130 logements en accession à la propriété à prix maîtrisés et 119 logements sociaux et intermédiaires.



Chiffres du logement social à Pantin

- 38 % de logements sociaux sur l'ensemble de la ville. La loi en impose 20 %. 40 % est l'objectif de l'équipe municipale
- 20 % de ce parc de logements sociaux est attribué par la ville ; 30 % par la préfecture ; 50 % par les organismes collecteurs du 1% logement
- 134 attributions ont été réalisées par la ville en 2015
- 3 ans est le délai d'attente moyen en Seine-Saint-Denis pour obtenir un logement
- 4 800 demandeurs de logements sociaux

Parents d'élèves Mobilisés pour le remplacement des enseignants

Le 13 avril dernier, les parents d'élèves de 9 écoles de Pantin manifestaient contre le non-remplacement des enseignants absents par l'Éducation Nationale. La municipalité les soutient.

L'école Jean-Jaurès, les maternelles Quatremaire, La Marine et Liberté, ainsi que les élémentaires Curie, Vaillant, Carnot et Aragon ont été symboliquement occupées pendant une demi-heure, dans le courant de la matinée du 13 avril, par les parents d'élèves pantinois. Ils s'inscrivaient ainsi dans le mouvement conduit par la FCPE



93 et autres collectifs départementaux qui se joignaient aux organisations syndicales des enseignants pour protester notamment contre l'insuffisance des effectifs en Seine-Saint-Denis.

En attente d'une réponse de l'Éducation Nationale

« Si l'on voulait cumuler l'ensemble des absences, ce sont plusieurs milliers d'heures d'enseignement qui ont manqué aux jeunes Pantinois », confirme Hervé Zantman, adjoint au maire délégué aux Affaires scolaires qui souligne l'effet domino de l'absence de remplacement : « un enseignant non-remplacé engendre la dégradation des conditions de travail pour tous. Les élèves sont répartis dans d'autres classes, ce qui accroît la fatigue des enseignants qui les accueillent et de l'ensemble des élèves. »



La municipalité a alerté le directeur académique sur la gravité de la situation. « Nous sommes aux côtés des parents pour exiger que les jeunes Pantinois bénéficient de meilleures conditions d'enseignement, poursuit l'élu. Nous espérons que le Ministère pourra répondre rapidement au besoin urgent de personnel qualifié pour nos élèves. Il y va de l'égalité d'accès des enfants à l'école républicaine. »

Appel à candidature Un espace de coworking autour de la céramique

Vous rêvez de vous lancer comme céramiste ? La Maison Revel, qui accompagne les artisans d'art via un dispositif de Couveuse d'entreprise, inaugure début juin un atelier partagé spécifiquement dédié à la céramique.

Ce lieu, aménagé sur deux niveaux, sera équipé de 5 postes de travail avec, pour chaque céramiste, un corner personnel, et à disposition, des espaces et outils communs tels qu'ateliers (plâtre, émaillage), tours, et un four. Les nouveaux résidents seront accompagnés dans le lancement de leur activité pendant une période allant de 6 mois à 2 ans, et bénéficieront du réseau des professionnels du Pôle des Métiers d'art de proximité.

Candidatures jusqu'au 17 mai : dossier disponible sur le site www.pole-metiers-art.fr

Plus d'infos :

Maison Revel, 56, avenue Jean-Jaurès

☎ 01 83 74 56 65

maisonrevel@est-ensemble.fr



Entrepreneurs Pour protéger vos inventions



Vous êtes une entreprise ou un porteur de projet et vous vous posez des questions en matière de protection de vos inventions, noms de produits ou commerciaux, rendez-vous aux permanences gratuites de l'INPI (Institut national de la propriété industrielle). Lors d'un entretien individuel et confidentiel (45 minutes), un expert répond à vos questions sur les brevets d'invention, prototypes, marques, dessins, modèles. Les permanences se tiennent sur les sites de la Chambre de commerce et d'industrie d'Île-de-France, sur inscription.

Pour s'inscrire :

www.entreprises.cci-paris-idf/web/innovation/permanences-inpi-artist

ASSISTANTS MATERNELS ET GARDES À DOMICILE

Faire garder son enfant

Le 21 mai, les parents à la recherche d'un mode d'accueil pour leurs jeunes enfants sont invités à rencontrer des assistants maternels et des gardes à domicile, à l'occasion d'une matinée organisée dans les locaux du Relais petite enfance.

Pour les parents qui envisagent la garde à leur domicile, éventuellement partagée, ou au domicile d'un assistant maternel, ce sera l'opportunité de mieux connaître la profession. La rencontre s'organise en plusieurs espaces : les assistants maternels commenceront par présenter leur métier, à la fois les exigences auxquelles ils doivent répondre pour obtenir l'agrément des services départementaux de la PMI et l'exercer, ainsi que les conditions particulières de son exercice à Pantin, où les professionnelles bénéficient de nombreuses ressources spécifiques (formations, accompagnement, équipements pour accueillir les enfants). Des assistants maternels et gardes à domicile permettront aux parents de découvrir comment se passe une journée pour l'enfant : comment sont préparés les repas, les activités qui leur sont proposées, les lieux de sorties et promenades selon les quartiers de la ville où se déroule l'accueil. Les assistants maternels expliqueront aux familles comment l'aménagement du domicile peut s'adapter pour mieux accueillir l'enfant et sa famille.

Le 21 mai, de 9.00 à 13.00

La Manufacture Relais petite enfance

Mail Pierre-Desproges 37/39, rue Victor-Hugo

☎ 01 49 15 39 55

relais-petite-enfance@ville-pantin.fr



0/3 ans

À la rencontre des assistants maternels et des gardes à domicile

Samedi 21 mai | 9h30 > 13h

La Manufacture - 37/39, rue Victor Hugo

ville-pantin.fr



Inscription
(tél.) 01 49 15 39 55

La police municipale déménagement

Dans la deuxième quinzaine de mai, la police municipale emménage dans de nouveaux locaux aux 197-201 avenue Jean-Lolive. Le téléphone de contact reste inchangé : ☎ 01 49 15 71 00



Forum emploi

MERCREDI 4 MAI
DE 13H30 À 17H30
À Pantin
Entrée libre

Recrutement / Formation
Alternance / Préparation
à l'entretien d'embauche

Salle Jacques Brel
42 avenue Édouard Vaillant



Projets des habitants pour leur ville

Installation des nouveaux Conseils de quartier

Samedi 9 avril, au Relais, était organisée l'installation des Conseils de quartier nouvelle version. **L'occasion de découvrir les projets que les habitants ont choisis pour la ville, et qui seront désormais développés par des équipes revitalisées.**

Ariane Servain

Ce samedi matin, au Relais, de nombreux Pantinois se réunissent pour la première fois : des habitants qui, souhaitant s'engager au sein des Conseils de quartier, ont manifesté leur intérêt auprès de la ville, et ont été tirés au sort pour siéger au bureau ; des habitants dont les projets pour la commune ont été plébiscités par la population, lors d'un vote auquel étaient invités les riverains. Ils se retrouvent aujourd'hui, à l'issue du nouveau processus mis en place par la municipalité, pour constituer les équipes pilotant les Conseils de quartier.

Ces espaces d'échanges et de concertation à l'échelle locale ont été instaurés à Pantin en 2003. « Si certains groupes étaient structurés et fonctionnaient, d'autres peinaient. Et, en termes de participation des habitants, c'était limité », explique Mathieu Monot, adjoint au maire délégué à la démocratie locale. Pour leur donner un nouvel essor, les modalités de constitution de ces instances ont été modifiées, selon deux maîtres-mots : « ouverture » et « implication ».

Tirés au sort pour s'engager

À l'automne 2015, dans le cadre de l'opération Un projet pour mon



quartier, les Pantinois ont été invités à réfléchir sur le devenir de leur ville. « Plus de 100 propositions ont été déposées ! », s'enthousiasme l' élu. Après une étude de faisabilité, la ville a présélectionné 45 idées qui ont été soumises au vote des habitants. 16 ont été plébiscitées : 3 par quartier, 4 aux Quatre-Chemins où 2 projets sont arrivés ex-aequo. 43 % sont en lien avec la solidarité, le vivre ensemble. Parallèlement, un tirage au sort parmi les Pantinois qui avaient envie de s'engager au sein des Conseils de quartier a permis de définir les membres des bureaux qui ont maintenant pour mission de conduire les initiatives retenues.

Les Conseils de quartiers comptent ainsi des habitants de longue date, connaissant bien leur secteur, des nouveaux Pantinois portant un regard neuf sur la ville, des jeunes motivés par le fait de contribuer à l'image de leur environnement.

Tous bénéficieront de sessions de formation, et à l'occasion de réunions inter-quartiers, échangeront et mutualiseront les expériences, des pro-

jets similaires ayant été retenus sur plusieurs quartiers.

Temps d'ouverture à tous les habitants

Aux Pantinois intéressés, seront proposés des « ateliers projet », séances de travail avec le bureau. Une réunion plénière annuelle, ouverte à tous, permettra aux Conseils de quartier d'informer sur l'avancement des projets et, aux riverains, de soulever des questions nouvelles.

Enfin, tous les habitants seront invités, une fois par an, à une balade urbaine. Cette déambulation exploratoire doit permettre de contrôler le travail effectué sur l'espace public et lister les éventuels dysfonctionnements.

Quant aux projets non retenus, Mathieu Monot souligne « que ce sont autant de suggestions qui enrichissent l'action municipale. L'expertise citoyenne des riverains lance des coups de projecteur sur des domaines spécifiques qui nous permettent d'ajuster le travail de la municipalité ». Que dit l'adage ? Rien ne se perd !

43%
des projets
en lien avec
la solidarité

Un foisonnement d'idées

Parmi les 16 projets plébiscités par les habitants, Canal a retenu 5 exemples. Tous les projets sur www.ville-pantin.fr

Petit-Pantin/Les Limites : Création d'un réseau d'entraide

Le projet vise à créer une plateforme de mise en relation de personnes qui offrent et/ou demandent des services : bricolage, baby-sitting, dépannage informatique. Les heures sont créditées ou déduites d'un compte adhérent suivant un service rendu ou reçu.

Église :

Incroyables comestibles

Verdir le quartier en plantant des végétaux comestibles au sein de l'espace public : le but est de mobiliser les habitants qui plantent, soignent, récoltent et partagent la production.

Quatre-Chemins :

Projet photographique autour des commerçants du quartier

Pour mettre en valeur les commerces des Quatre-Chemins dont nombre n'ont pas changé de corps de métier depuis un siècle, le projet consiste à



INFOS

Balades urbaines

En mai, rendez-vous à 18.00, dans les maisons de quartier.

- le 11 - Quartier Mairie-Hoche
- le 18 - Quartier des Courtilières
- le 25 - Quartier des Quatre-Chemins

Compter 1.30 de balade.

Pour les autres quartiers, les dates seront prochainement fixées. N'hésitez pas à consulter la rubrique dédiée sur le site : www.ville-pantin.fr

photographier les commerçants devant leurs boutiques puis de mettre ces images en parallèle avec les cartes anciennes présentant les mêmes activités vers 1910. L'opération donnera lieu à une exposition.



Courtilières :

Quartier d'entrepreneurs - club d'entraide

Un réseau d'entrepreneurs habitant ou travaillant aux Courtilières, ayant vocation à devenir un lieu de rencontres et échanges de tuyaux, pour inciter à l'entrepreneuriat dans le quartier.

Mairie/Hoche :

Création d'une épicerie solidaire

Dans une démarche de lutte contre l'isolement et l'exclusion, l'épicerie solidaire a pour objectif de proposer aux personnes en difficultés des denrées et services, au sein d'un lieu convivial, en impliquant les commerçants et entreprises de la ville : don d'inventures, par exemple.

ville de Pantin

- Défis sportifs
- Énigmes
- Quiz

sam.
7 mai
14h > 18h
Inscription jusqu'au
5 mai

Rallye citoyen

Apprendre la citoyenneté en parcourant la ville

Direction de la communication - avril 2016

ville-pantin.fr

Inscription
(tél.) 01 49 15 45 13

Abordages en vue au Port de Pantin

Autour des magasins généraux, la vie reprend

Dans le nouveau quartier du Port, pendant que la place de la Pointe s'habille, les premiers habitants emménagent. Cet été, il est prévu qu'un bateau historique retrouve les eaux de l'Ourcq et à la rentrée, qu'une cantine épicerie bio voie le jour.

Patricia de Aquino

Le projet de la paysagiste Jacqueline Osty avait pour ambition de préserver l'ambiance portuaire du site et prévoyait de réutiliser d'anciens éléments de son espace public. C'est aujourd'hui chose faite. Les rails d'acheminement de marchandises ont été conservés à leur place originelle, s'étirant entre la place et le long des magasins généraux.

Les pavés de l'espace public ont été restaurés et forment désormais un patchwork chromatique qui apporte chaleur et gaieté aux quais et à la vaste place de la Pointe.

Inauguration prévue pour la fête de la ville

Entre les joints du pavement, sont prévues des lignes étroites de gazon: les stries de verdure parallèles aux rails ont vocation à souligner la continuité du canal et inciter à la promenade au fil de l'eau.

Sur la place, les grands mâts d'éclairage ont été installés, la piste de skateboard aménagée. D'ici la fin du mois, l'espace accueillera de larges banquettes. Tout devrait être prêt pour la fête de la ville qui se tiendra les 4 et 5 juin.



Réunion publique

le 26 mai à 19.00

à l'école Saint-Exupéry, 40 quai de l'Aisne pour faire le point sur l'avancement des chantiers, la réalisation de la future école, le calendrier prévisionnel des opérations

Le retour du Lutèce

Le bateau-pompe *Le Lutèce*, qui a éteint l'incendie des Grands-Moulins en 1944, est en cours de restauration. L'embarcation devrait être amarrée à Pantin et ouverte au public. Mathias Cordonnier, architecte naval responsable du projet, raconte.

Dans quel état est *Le Lutèce*?

Mathias Cordonnier: *Le Lutèce* était à sec depuis plus de 20 ans à la brigade des sapeurs-pompiers du port de Gennevilliers. Il était abîmé – peinture écaillée, rouille – mais sa structure était en bon état. Les pompiers ont toujours gardé un œil sur lui. Notre premier objectif a été de le remettre à l'eau. Nous voulons également refaire fonctionner son moteur très particulier – à propulseur, avec gouvernail –, fabriqué en 1937. Nous avons proposé au fabricant, Voith, de relever le défi avec nous.

Le Lutèce va donc maintenant être conduit, par convoyage, aux ateliers où se déroulera la deuxième phase du chantier.

En quoi consiste cette deuxième phase?

M.C.: Notre idée est de restaurer *Le Lutèce* dans son état d'origine, avec une inter-

vention minimale, pour lui permettre de transporter une vingtaine de passagers. Il mesure 20 m de long sur 3,70 de large, mais il s'agit d'un bateau-pompe, prévu pour 4 personnes. On va essayer de ne pas toucher à la partie historique, la salle des machines, par exemple. Et de restreindre les interventions aux exigences de sécurité: hauteur du garde-corps, rangements pour les bouées de sauvetage, et installation d'un toit – pas simple car cela impacte l'équilibre et la stabilité du navire. Je travaille à une couverture qui s'efface dans la ligne du bateau, avec un matériau qui répond aux contraintes techniques.

Quel avenir pour *Le Lutèce*?

M.C.: On souhaite proposer au public des balades historiques sur le canal. Les pompiers envisagent des formations aux premiers secours. Et d'autres projets se préparent.

“ Le projet prévoyait de préserver l'ambiance portuaire du site: c'est chose faite.”



Le Lutèce, amarré aux Docks

Le Lutèce a été racheté aux enchères par Renaud Barillet, co-fondateur de la Bellevilloise à Paris 20^e, et pilote du projet des Docks de la Bellevilloise, le nouveau café-restaurant/lieu culturel qui s'installera en rez-de-chaussée des magasins généraux cet été. Le bateau sera ainsi amarré à proximité du futur établissement. Mathias Cordonnier, responsable de la rénovation du bateau, travaille également au projet d'architecture intérieure des futurs Docks, confié à la toute nouvelle agence #FAR, qu'il a montée avec son ami d'enfance, Léonard Chauvet, devenu, lui aussi, architecte.

#FAR Architecture, architecture navale, design
www.agence-far.com



Cantine bio à Pantin

En septembre, ouvrira au rez-de-chaussée des magasins généraux, une cantine-épicerie bio orchestrée par Augustin Legrand, ex-porte-parole des Enfants de Don Quichotte. Rendez-vous a été pris au Bichat, première cantine bio inaugurant ce concept euphorisant.

Tiphaine Cariou

Depuis un an, Le Bichat cartonne côté canal Saint-Martin – 250 personnes s'y pressent chaque jour! Installée dans la rue du même nom, cette cantine familiale propose un concept inédit et « healthy »: du bio et du fait maison à prix riquiquis. À l'heure du déjeuner, c'est Clémence qui prend les commandes derrière un comptoir sous lequel s'alignent des cageots de légumes. Ici, le tutoiement est de rigueur et la décontraction de mise malgré l'afflux des jeunes actifs du quartier.

Goûteux, copieux et bio pour 7 €

Au menu, un choix de plusieurs bols – végétarien, œuf, poulet, maque-reau – avec une base identique: des légumes cuits, des crudités et du riz. Le tout pour 7 €! Aujourd'hui, c'est le bol vegan qui remporte le plus de



succès. Copieux et joliment coloré, il mêle navets, choux rouges, carottes et riz thaï semi-complet. C'est simple mais bon!

En fin de service, Augustin Legrand fait son entrée: impossible de manquer ce grand gaillard de 2 m de haut qui a le dynamisme contagieux. Car Le Bichat n'est qu'un amuse-bouche. En septembre, deux autres cantines vont ouvrir à Paris: Le Myrha, rue Myrha, et Le Bréguet... rue Bréguet.

Bientôt Le Myrha, Le Bréguet et Le Pantin

Quant au Pantin, il va investir une partie du rez-de-chaussée des magasins généraux, soit un espace de 400 m² complètement modulable.

Le coin épicerie, intégré au restaurant, proposera 150 références de produits bio – farine, vin, légumes en vrac, miel – sans oublier les plats traiteurs proposés à la carte de la cantine. « Ce seront des produits de saison favorisant les circuits courts », explique Augustin Legrand. Côté assiette, le bio reste de vigueur: les Pantinois pourront s'y rassasier de petits plats à base de légumes et légumineuses. Côté déco, du minimalisme et un coin enfant original donnant sur le canal. À l'extérieur, des terrasses verticales pour profiter des beaux jours. « Nous proposerons aussi des performances artistiques en nocturne », ajoute-t-il. Vivement l'ouverture du Pantin... à Pantin!

Le Bichat

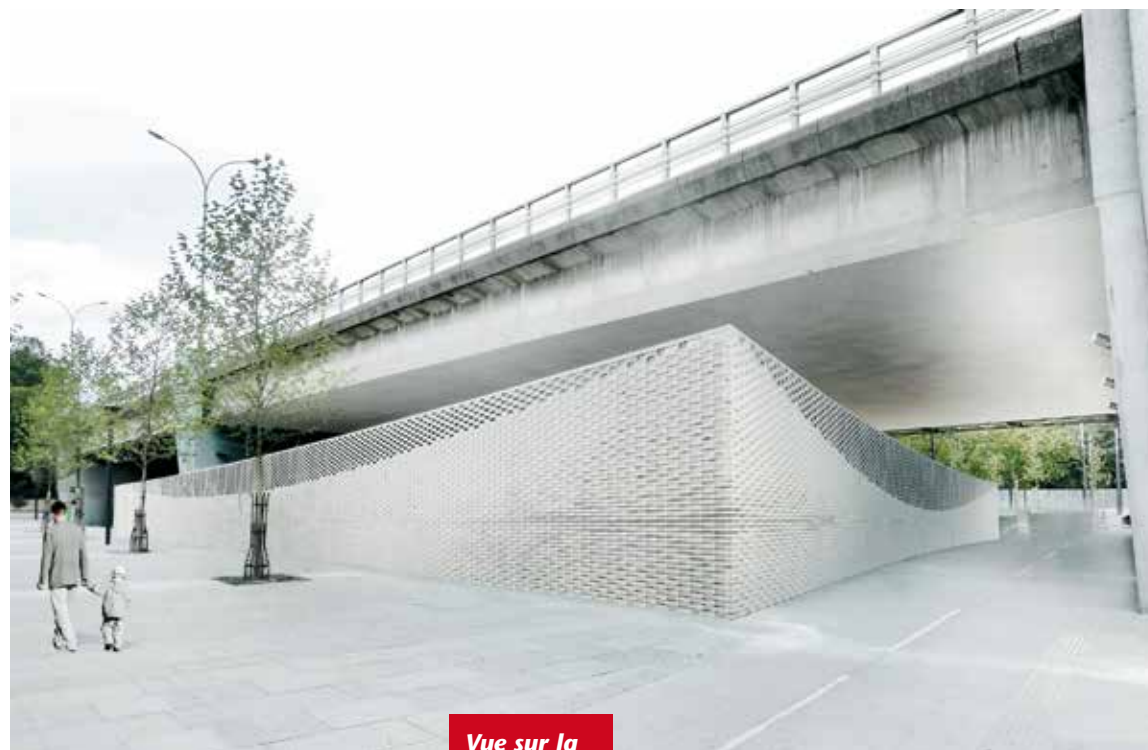
11, rue Bichat Paris 10^e
Ouvert tous les jours, de 9.00 à 23.00

Une déchetterie parisienne à la Porte de Pantin

L'équipement est situé à Paris 19^e, sous le périphérique

Occupant une aire de 1 400 m² sous les voies aériennes du boulevard périphérique, la nouvelle déchetterie sera bordée d'allées piétonnes et entourée d'une enceinte de 3 m environ. Destinée pour l'instant aux Parisiens, l'équipement est le premier des 10 nouveaux de même type que la mairie de Paris prévoit d'ouvrir au sein de la capitale d'ici 2020.

Ariane Servain



Vue sur la déchetterie à la Porte de Pantin.

elon l'Ademe (Agence de l'environnement et de la maîtrise de l'énergie), chaque Français produit en moyenne 354 kg d'ordures ménagères par an, hors déchets verts.

Les Pantinois continuent de recycler à Romainville

Pour l'instant, les Pantinois sont tenus de se rendre à Romainville pour déposer leurs encombrants: c'est à Est Ensemble qu'est reversée la taxe pour le traitement des déchets collectée par la ville auprès des habitants, et c'est donc la déchetterie de Romainville qui continue de rendre ce service. Des négociations entre Pantin, Est Ensemble et Paris sont en cours afin que les Pantinois, riverains de la Porte de Pantin, puissent également bénéficier du nouveau site.

La propreté est un enjeu majeur pour l'image de marque de Paris, ville la plus visitée au monde, et qui souhaite être exemplaire en la matière, en prenant en charge, sur son propre territoire, le recyclage de ses déchets. La proximité entre les lieux de production et de traitement des déchets permet également de contrôler l'impact carbone engendré par le transport.

Propreté: un enjeu d'image et de développement durable

Après l'installation de milliers de corbeilles de rue, la mairie de Paris prévoit, dans les quatre prochaines années, la création de dix nouvelles déchetteries au sein de la capitale. Celle de la Porte de Pantin est la première. La prochaine devrait ouvrir en 2018, boulevard de Ménilmontant, Paris 20^e.

S'inscrivant dans le cadre du Plan propreté parisien, et visant à contribuer à la requalification urbaine du secteur d'implantation, le Centre de valorisation et d'apport des encombrants (CVAE) Porte de Pantin occupe 1 400 m² sous le boulevard périphérique.

Requalification urbaine du secteur

Bordé d'allées piétonnes et de voies routières, le site est entouré de murs d'une hauteur allant de 2,98 mètres à 3,42 mètres, percés de quatre points d'entrée. La déchetterie sera accessible aux automobiles et camions bennes par deux rampes, l'une réservée à la montée, l'autre à la descente.

Outre la plateforme de déchargement, sont prévus des espaces dédiés à différents types de déchets: plus de 85 % des dépôts effectués en déchetterie sont recyclables. Une aire de lavage pour les véhicules de la ville de Paris est aussi prévue. Le CVAE de la Porte de Pantin bénéficie de la garantie Eco-systèmes dont la charte d'engagement assure dépollution et recyclage selon les meilleurs standards européens.

INFOS

● Déchetterie de Romainville

62, rue Anatole-France

Ouverte tous les jours sauf le 1^{er} mai. Les dimanches et jours fériés, de 8.00 à 16.45. Du 2 mai au 30 septembre, de 8.00 à 20.45. Du 1^{er} octobre au 30 avril, du lundi au samedi, de 8.00 à 19.45.

« Les déchets secs ne produisent aucune odeur »

François Dagnaud, maire du 19^e arrondissement de Paris et ancien adjoint au maire de Paris en charge de la Propreté, raconte la nouvelle déchetterie.

Quelle sera la capacité de cette déchetterie?

François Dagnaud: Elle pourra réceptionner près de 5 800 tonnes de déchets par an, qui seront dirigés vers les filières de valorisation adaptées. Par ailleurs, avec Sophie Minday, mon adjointe en charge de la valorisation des déchets, j'ai demandé que soit implanté, dès son ouverture, un espace dédié au réemploi



des encombrants, en lien avec une association de type « ressourcerie ».

Comment fonctionnera-t-elle?

F.D.: La logistique du site sera assurée par quatre agents présents sur place. L'affluence des véhicules par jour est estimée à une trentaine d'usagers parisiens, une soixantaine d'utilitaires légers du service de la propreté, plus une rotation, du lundi au vendredi, pour les déchets dangereux, et une dizaine de rotations poids lourds, du lundi au samedi.

Quels types de déchets prendra-t-elle en charge?

F.D.: Essentiellement des déchets secs: huit bennes et des locaux ou surface de stockage permettront d'accueillir gravats, déchets d'ameublement, vêtements, ferraille, papier et carton, déchets électriques et électroniques, lampes, verre et huiles.

Et les nuisances?

F.D.: Si aujourd'hui je me félicite de l'implantation d'une déchetterie dans le 19^e, projet que j'avais initié en tant qu'adjoint au maire de Paris chargé de la Propreté, je

reste très vigilant quant au bon respect de la tranquillité des riverains. Les peintures ou les huiles seront donc confinées dans des locaux fermés et évacuées quotidiennement. Les déchets secs ne produisent aucune odeur. Enfin, les trajets des véhicules de la ville ont été pensés afin d'éviter toute saturation de la circulation sur le carrefour.

Les Pantinois pourront-ils y déposer leurs encombrants?

F.D.: C'est ma volonté et plus largement celle de la Ville de Paris. L'objectif d'ouvrir ces équipements aux habitants des communes limitrophes est toutefois conditionné par la mise en place de conventions qui doivent établir légalement les redevances de chacun. Ce travail juridique est aujourd'hui engagé à l'Hôtel de Ville de Paris et devrait trouver une issue favorable très prochainement.

« La déchetterie pourra réceptionner 5 800 tonnes de déchets par an, qui seront dirigés vers les filières de valorisation adaptées. »



ÉTAT CIVIL MARS 2016

naissances

Félix, Alexander BECKER MORALES
Linhao, Loïc SUN
Matis KACIMI
Mohamed, Rayan MAIT
Chloé, Désirée MACHADO SILVA
Salem Amin BENSABEH
Mathis Louis LAVENTURE
Natanel FITOUSSI
Mohamed SYLLA
Kilian Chrispain PAJOUO TONDA
Grigore GALBURA
Massyl MAHIOUS
Pierre Jean-Louis Joseph DUMAS GIBEL
Isabelle Jia Xin CHEN
Django Paul Felix GASSAMA
Djime CAMARA
Tako, Fatoumata DIABATE
Cheick Oumar Hamza TRAORÉ
Kaythian, Sully, Sylvain GAUTHEY
Kadijda DIARASSOUBA
Mamoudou MACALOU
Abderahman BEN MAÏZ
Basma BOUJNANE

Nicole BARAN
Fousseni DIAKITE
Messi BABEANU
Lassana DIAKITE
Tenin SIDIBÉ
Islem KDYA
Timmy-Elliott DA CRUZ MBOYI
Inaya MESSAOUD
Zayd FARAJI
Sakouba, Fatou SISSOKO
Dado SACKO
Elsa, Maryse, Béatrice RAFFY LE PEN
Yarren-Archange, Emilio MAYOKENDA
Vanda, Simone, Rosina POLVENT
Iris MESTIRI
Sally, Imane MELOHA
Ylies ALOUI
Nishitha NAGARAJAH
Ali M'HAMDI
Wael KADI OUAHABI
Slav, Ozan BOLEK
Suleyman COULIBALY
Louna, Jeanne, Semcha RENARD

Evan, Ruizhe XIA
Sofia SLAVKOVIC
Mikael HÉMONT
Shams BOUKHEROU
Pierre, Roger, Jean CASTELLO SAUTEL
Leina BOUNEGGAR
Aboubakar, Ahmed GARY
Solaï, David, Nathanaël NICOLE
Wisssem, Abdelkader MOUFFOK
Wisssem, Benybka MIMOUN
Maya, Aylin, Zayna KOSE
Naël EL FAHIM
Tiham HABIBUR RAHMAN
Lorine, Anna, Martine
NZONTA SOLDANI
Rayan ABBAS
Gabriel, Samuel HALFON
Ilona, Lola, Bowie, Patti
LACAZE MICHON
Fanta DIOP
Noémie, Ambre HUGOT AW
Fathima Rahla IBRAHIM

mariages

Elazar MELLOUL et Carole ROY
Hamza BOUSNINA et Rime RAKZA
David OU et Sophia AIT TALEB
Claire PRIGENT et Clément TRANAIN
Ramazan DURAN et Figen ICLEK
Dorra JERBI et Faouzi MESSAOUDI
Huanle HU et Xiaohua GONG
Hanna ZANA et Meïr ANKRI

décès

Bernadette DERET
Serge MACHARD
Moktaria CHOUAL
Suzanne BARIL
Hacine CHENIKHAR
Rezki CHEHAT
Odette MENUT
Maria Benedita ARAUJO DOS SANTOS
André Lucien BERTHOD
Marie, Olive, Aurélie DESTON
Brahima FOFANA

Rose GARCIA
Daniel, Paul, Gustave GAULARD
Alice, Eulalie LABORIE
Annick LAROCHELLE
Germaine Jeanne LECOQ
Christine Madeleine MAGNY
Noël Gérard MICHON
Desa MILORADOVIC
Michel, Jean-Claude PELTIER
Georgette Marcelle REMY
Ariane SEBBAN
André Jean Pierre SERRE

Le TZen se réveille

Lancement de l'enquête publique

Le projet de mise en place d'un bus en site propre sur l'avenue Jean-Lolive, **TZen 3**, entre en phase d'enquête publique à partir du 17 mai. Prévue en 2016, sa mise en service est désormais programmée pour 2020.

Patricia de Aquino

Sur un trajet de 10 km, le TZen 3, bus à haut niveau de service et sur site propre, desservira 8 communes, reliant Paris à Livry-Gargan, en passant par Pantin, Bobigny, Romainville, Noisy-le-Sec, Bondy et Pavillons-sous-Bois. La concertation pilotée par le département en 2011 a été suivie d'une longue période d'incertitude concernant les financements, puis d'un approfondissement des études techniques. Aujourd'hui, le projet redémarre suivant un nouveau calendrier. Pour Pantin, l'arrivée du bus en site propre est aussi l'occasion de pacifier la circulation sur l'autoroute urbaine qui traverse la ville. L'ex-RN3, avenue Jean-Lolive, bénéficiera d'aménagements urbains de qualité.

Les aménagements envisagés
Consultés par la municipalité sur le tronçon pantinois du parcours, les riverains s'étaient prononcés pour la mise en place de 2 x 1 voie réservée



De Paris à Livry-Gargan

- 8 villes desservies
- 10 km sur site propre
- 20 arrêts
- 30 000 voyageurs par jour attendus
- 32 000 emplois desservis
- 76 000 habitants concernés

aux voitures, qui seraient créées de part et d'autre de la voie de circulation du nouveau bus. Cinq stations devraient desservir la ville : Hoche, Delizy, Église-de-Pantin, Ernest-Renan et Raymond-Queneau. Le TZen 3 devrait être en correspondance avec les stations de métro Hoche, Église-de-Pantin et Bobigny/Pantin/Raymond-Queneau ; il est prévu de réorganiser le réseau de bus pour optimiser les connexions.

Aux abords du parcours, le parvis de l'église de Pantin serait réaménagé pour améliorer sa liaison avec le mail Charles-de-Gaulle. Au carrefour Queneau-Limites, il est également prévu de supprimer le passage souterrain et de requalifier la voirie en surface pour fluidifier la circulation. En 2009, le coût total du projet était estimé à 190 M€, financé à 60 % par la région et 40 % par le conseil départemental.



INFOS
Enquête publique :
permanences à Pantin
17 mai et **1^{er} juin** de 8.30 à 11.30
20 juin de 14.30 à 17.30
Hôtel de ville
84/88, avenue du Général-Leclerc
www.tzen3.com

À la gare RER, le chantier reprend

Des difficultés techniques avaient occasionné la suspension du chantier de requalification de la gare RER. Les travaux ont désormais repris et selon le nouveau calendrier prévisionnel, tout devrait être prêt fin 2017 : passerelle renouée et accessible aux personnes à mobilité réduite, bâtiment voyageurs neuf et confortable, accueillant de nombreux commerces.



Les élus et leurs délégations

Bertrand Kern
Maire. Conseiller départemental de Seine-Saint-Denis. Conseiller métropolitain et territorial. ☎ 01 49 15 40 00

Les adjoints au maire

Alain Périès, premier adjoint
Urbanisme, Aménagement, Habitat et Bâtiments. Conseiller territorial délégué au Territoire du Faubourg. ☎ 01 49 15 39 59

Nadine Castillou
Petite enfance et Parentalité. ☎ 01 49 15 39 38

Mathieu Monot
Démocratie locale, Qualité de l'espace public, Travaux et Politique de la ville. Conseiller territorial. ☎ 01 49 15 39 59

Nathalie Berlu
Vie des quartiers, Vie associative et Coopération décentralisée. Vice-présidente Est-ensemble déléguée aux Ressources Humaines et au Dialogue social. ☎ 01 49 15 39 59

Jean-Jacques Brient
Action sociale. ☎ 01 49 15 41 75

Sanda Rabbaa
Logement. ☎ 01 49 15 41 75

Hervé Zantman
Affaires scolaires. ☎ 01 49 15 39 38

Françoise Kern
Prévention, Citoyenneté et Sécurité. Conseillère territoriale. ☎ 01 49 15 41 75

Rida Bennedjima
Développement économique, Métiers d'art, Emploi, Insertion et Formation. ☎ 01 49 15 39 59

Charline Nicolas
Développement durable et Environnement. Conseillère territoriale. ☎ 01 49 15 41 75

Jean Chrétien
Vie culturelle, Patrimoine et Mémoire. ☎ 01 49 15 41 75

Kawthar Ben Khelil
Qualité du service public et Relations avec les usagers. ☎ 01 49 15 41 75

Sonia Ghazouani-Etthi
Ressources humaines. ☎ 01 49 15 39 59

Les autres élus

Président d'Est Ensemble Territoire de la Métropole du Grand Paris
Gérard Cosme

Vos conseillers départementaux

Canton Pantin - Le Pré-Saint-Gervais : Bertrand Kern et Florence Laroche

Florence Laroche reçoit le 3^e jeudi du mois de 16.00 à 18.00 Rdv ☎ 01 43 93 93 26

Votre députée
Élisabeth Guigou
Permanence : téléphoner le mardi matin au ☎ 01 48 50 04 67
elisabethguigou@hotmail.fr

Philippe Lebeau
Énergie, Transports et Lutte contre les pollutions. ☎ 01 49 15 41 75

Les conseillers municipaux délégués

Leïla Slimane
Enfance. ☎ 01 49 15 39 38

Julie Rosenczweig
Renouvellement urbain des Quatre-Chemins. ☎ 01 49 15 39 59

David Amsterdamer
Affaires générales, Fêtes et cérémonies. Conseiller territorial. ☎ 01 49 15 41 75

Élodie Salmon
Jeunesse. ☎ 01 49 15 39 59

Abel Badji Sport. ☎ 01 49 15 41 75

Vincent Loiseau
Santé et Handicap. ☎ 01 49 15 41 75

Emma Gonzalez Suarez
Intergénération, Égalité des droits, Égalité femmes/hommes et lutte contre les discriminations. ☎ 01 49 15 39 38

Didier Segal-Saurel
Propreté. ☎ 01 49 15 39 59

Louise-Alice Ngosso
Médiation urbaine.

Zora Zemma
Commerce et Valorisation touristique ☎ 01 49 15 39 59

ville de **Pantin**

UNE QUESTION, UN PROBLÈME SUR L'ESPACE PUBLIC ?

Propreté et entretien des espaces verts, des rues et du mobilier urbain...

N° Vert 0 8000 93 500

Tous responsables de l'espace public.

ville-pantin.fr



Au four et aux Quatre-Chemins

À midi, un vrai chef cuisinier rue Berthier

Depuis mars dernier, Pierre-Étienne Véron régale les clients du nouveau café-restaurant Pas si loin, aux Quatre-Chemins. **Féru de cuisine traditionnelle et gastronomique**, il propose, le midi, un menu du marché unique à un prix défiant toute concurrence. Plat-dessert-café à 10 €.

Rencontre.
Texte et photos: Alison Dechandon, stagiaire, et Patricia de Aquino

A peine rentré du marché de Rungis, Pierre-Étienne se met aux fourneaux. Souriant mais concentré: l'apprenti des poireaux retient toute son attention. Sublimée en fondue, l'asperge du pauvre accompagnera les filets de merlan, taillés en goujonnettes, rapidement saisies au four et saupoudrées de piment d'Espelette. Pendant que les légumes mijotent, le chef s'attelle au dessert: les effluves de chocolat fondu embaument la salle et titillent la gourmandise – « *Valrhona grand cru Guanaja 70%*, indique-t-il. *C'est le chocolat que les grands pâtisseries et grands cuisiniers utilisent.* » Pierre-Étienne tient aux produits de qualité – « *la bonne cuisine commence par là. Il n'y a pas de mystère.* »

Ce midi, le plat unique est fin, savoureux et copieux; la crème au chocolat ravive les souvenirs d'enfance, sa puissance et son onctuosité éveillent la volupté.

La rencontre avec un projet

Après une formation dans la prestigieuse école française de gastronomie



Ferrandi – « *sur le tard* », précise-t-il – Pierre-Étienne travaille pendant 15 ans dans les cuisines du journal *L'Humanité* où il écrit la chronique *La cuisine de Pierre-Étienne* et partage des recettes avec les lecteurs – « *cet échange me plaisait beaucoup* ».

Aujourd'hui retraité, le cuisinier n'a pas rendu son tablier et poursuit, en auto-entrepreneur, des activités de chef à domicile et traiteur.

La rencontre avec sa voisine Kataline, co-fondatrice de l'association Pas si loin, maintenant responsable du café-restaurant se fait au supermarché: « *on était aux caisses, elle me poussait pour que je la laisse passer.* » La discussion s'est engagée. Séduit par son projet, le cuistot embrasse l'aventure, en bénévole, du moins pour l'instant –

« **La table, c'est la convivialité, la communion de plaisirs partagés.** »

« *on verra comment évolue la clientèle et on avisera* », dit-il.

Cuistot hédoniste au grand cœur

Pierre-Étienne aime pouvoir faire la cuisine qui lui plaît, inspirée de celle de son enfance, concoctée par sa mère – « *la cuisine, c'est donner du bonheur aux gens. Elle est à l'image du monde, multiple. Celle que j'aime peut être sophistiquée, comme très simple.* » Et à Pas si loin? « *C'est une cuisine gastro à notre façon. Je souhaite que les gens viennent passer un bon moment. La table c'est la convivialité, la communion des plaisirs partagés. On crée ainsi plus de vie, plus de joie dans le quartier.* » Ce midi, les clients ne tarissent pas d'éloges. À découvrir sans hésitation.

Pas qu'un restaurant

L'activité de café-restaurant s'inscrit dans l'ambition plus globale de Pas si loin de transformer le 1, rue Berthier en un véritable lieu de vie des Quatre-Chemins. Bénévoles et porteurs de projets sont les bienvenus.

« *On a besoin de main-d'œuvre, lance Kataline, responsable de Pas si loin.* »



Et pour toutes les tâches: cuisine, course, gestion, installation de meubles, bricolage, ménage, plonge du midi. On accepte les dons, on est aussi ouverts aux idées et propositions. »

Attention, l'équipe veille à la qualité de l'engagement. « *On ne veut surtout pas d'un lieu fourre-tout! On souhaite rester dans une offre de qualité, collaborer avec des gens qui partagent notre philosophie, notre état d'esprit. Toutes les décisions sur les projets que nous développons sont prises de manière collective. On a déjà organisé des lectures, des débats, des concerts, des cours de yoga. En mai, nous exposerons un artiste, Benjamin Bruneau.* »

L'association Pas si loin a été créée par des Pantinoises lasses de ne pas trouver, aux Quatre-Chemins où elles habitent, les cafés qu'elles souhaitent fréquenter. Ouvert en mars dernier, le café-restaurant a vocation à catalyser initiatives et projets, à diversifier ses activités, à insuffler dynamisme et convivialité dans l'environnement du quartier en cours de rénovation urbaine.

Pierre-Étienne Véron Cuisinier à domicile, traiteur, cours de cuisine

☎ 06 70 32 62 37

<https://sites.google.com/site/lacuisinedepierreetienne/>

INFOS

● Pas si loin

1, rue Berthier

☎ 09 53 20 37 63

Ouvert du **mercredi** au

dimanche, de **9.30 à 17.30**

Menu du marché unique (plat-dessert-café) à 10 €

Pour suivre l'actualité, rendez-vous sur la page Facebook

« Pas si loin »



Métiers d'art

Les métiers d'art étaient à l'honneur en avril. Les écoliers de Pantin ont activement participé au **Festival international du film sur les métiers d'art** : après plusieurs mois de découverte des savoir-faire, ils ont remis le Prix des écoles au film *Un métier d'art pour moi - Souffleur de verre de Philippe Lezin*. Au cours des **Journées européennes des métiers d'art**, étaient proposées expositions, visites dans les ateliers, circuits thématiques...



Le 13 avril, la **fête inter-générationnelle** était chargée d'émotions avec son spectacle de chants et de danses préparé tout au long de l'année, suivi d'un goûter à la salle Jacques-Brel.



Dimanche 24 avril, la **cérémonie de commémoration du souvenir de la déportation et de la victoire sur le nazisme** a eu lieu quai aux Bestiaux.



Le 12 avril, les efforts de fleurissement du service des espaces verts ont été récompensés par l'**obtention d'une troisième fleur au concours des villes et villages fleuris**, au salon des maires d'Île-de-France.



Cérémonie d'accueil des nouveaux Pantinois, le 24 mars dans les salons d'honneur de l'hôtel de ville.



Le 6 avril, **signature de la convention entre la Ville et Soliha** pour la création d'une Agence immobilière à vocation sociale.



Le 16 avril, soirée de **clôture du parcours artistique organisée par l'association BULB** à la galerie Taddaeus Ropac.



En juin dernier, 20 élèves du collège Jean-Jaurès avaient enfourché leurs vélos pour **découvrir les plages du Débarquement**. Jeudi 14 avril, ils ont revécu ces moments grâce à un documentaire diffusé au Ciné 104.



Le samedi 12 avril, le **comité d'entente des associations de combattants et victimes de guerre a organisé un déplacement à l'Arc de Triomphe** pour rallumer la flamme du soldat inconnu en présence d'enfants des centres de loisirs de la ville.



Le 1^{er} avril, **vernissage de l'exposition Bande dessinée et immigration** : un siècle d'histoire, conçue par le musée national de l'Histoire de l'immigration, en partenariat avec le Conseil départemental de Seine-Saint-Denis.

Enseignante en devenir

Un prix littéraire qui pourrait tout changer

La nouvelle de Céline Ceron Gomez, professeure d'espagnol au lycée Simone-Weil de Pantin, est en lice pour le prix Mille saisons. Un concours qui pourrait marquer le début d'une autre carrière: celle de romancière.



Céline Ceron Gomez au Salon du livre 2016

lire et, à un moment, je me suis dit "moi aussi, j'ai envie d'essayer". Au départ, c'était davantage une distraction, puis j'ai eu envie de voir si j'étais capable d'écrire un roman entier ». Ce qui fut fait. Mais, précise la jeune femme, « aucune maison d'édition n'a accepté de le publier ». Il en faut davantage pour la décourager et elle décide donc de participer au prix Mille saisons. Elle propose une nouvelle à la maison d'édition du Grimoire et est sélectionnée. Comme elle, vingt autres auteurs sont ainsi choisis et publiés au sein d'un recueil, *Du Plomb à la lumière*.

Les lecteurs l'ont choisie
Les lecteurs voteront désormais pour la nouvelle qu'ils préfèrent, permettant à l'auteur plébiscité de transfor-

mer sa nouvelle en roman et surtout de le publier. « C'est un concept très intéressant. Si je gagne, je présenterai le roman que j'ai déjà écrit, puisque ma nouvelle en est issue, » révèle la jeune professeure. L'univers fantaisiste de sa nouvelle, comme de son roman, est inspiré de l'Afrique. « Les paysages et les traditions de ma nouvelle reflètent mes quatre années passées là-bas », explique Céline Ceron Gomez. Mais au fait, de quoi parle la nouvelle intitulée *Marché conclu* ? « L'histoire est celle d'un jeune commerçant, à qui son père a confié une mission. Celle-ci va le mener à la rencontre de peuples différents pour vendre, échanger, des savoir-faire ou des objets. Il y a une critique de notre société actuelle, que les lecteurs pourront facilement trouver », conclut la jeune femme qui donne aux curieux l'envie d'en savoir plus.

● **Le blog de Céline Ceron Gomez:** <http://unmanuscrit.unblog.fr>

Souriante et dynamique, la jeune femme se prête de bonne grâce aux jeux des questions. Au « Pourquoi se lancer? », elle répond très simplement: « J'ai toujours aimé

Repair café pantin

Appel aux bricoleurs, couturiers, réparateurs. L'association Repair café Pantin cherche des bénévoles doués de leurs mains ayant envie de participer aux ateliers de réparation organisés un samedi après-midi par mois dans divers lieux de la ville. Il s'agit de donner une seconde vie aux ordinateurs, petits équipements électriques ou électroniques, objets mécaniques, vêtements, linge, chaussures, dans un cadre convivial d'entraide et de partage de compétences et savoirs. « Au Repair café, on répare ensemble, précise Murielle Bouyer, très active dans l'association. On apporte son objet, on apprend à le remettre en état, on consolide et échange son savoir-faire. Et on contribue à la prévention et à la réduction des déchets! »

● **Repair café Pantin**
Un samedi par mois, de 13.00 à 18.00. Lieux divers à Pantin
☎ 07 71 07 64 13 et 06 58 79 14 76
contact@repair-cafe-pantin.org
www.repair-cafe-pantin.org

L'estampe dans tous ses états



Le 26 mai 1660, l'édit de Saint-Jean-de-Luz accordait aux graveurs le droit d'exercer leur talent librement. Depuis 4 ans, c'est ce jour symbolique qu'est célébrée Manifestampe, fête de l'estampe.

L'occasion pour le grand public de découvrir cet art ancestral. Dans le cadre de la 4^e édition de cette manifestation, le salon d'honneur de l'Hôtel de Ville se pare les 25 et 26 mai de gravures de toutes sortes*. Lithographies, sérigraphies, photogravures, impressions sur tissus, eaux fortes, aquateintes, autant de techniques utilisant une matrice de métal, bois ou pierre dans le but d'imprimer une image. Venez notamment admirer les œuvres de Marie-Hélène Collinet-Baillon, Pantinoise qui piège dans des métaux précieux des éléments récoltés dans la nature au cours de ses pérégrinations, pilote de l'exposition à Pantin.

● **Manifestampe**
Les 25 et 26 mai de 10.00 à 19.00, salon d'honneur de l'Hôtel de Ville
Vernissage le 25, à 18.00 en présence des artistes.

*Avec la participation de l'atelier Dreieck, Anne-Claire Fessard et Marion Huchet, l'atelier MHC, l'atelier Murr, Vincent Busson et Ariel Fleiszbein, Barbelo, Bayaluce, Régis Boitier, Raphaël Casanova, Do Delaunay, Pierre Duclou, Leblanc Laroche, Corinne Lepevre, Jean-Jacques Lee, Yvonne Orsini, Pierre-Philippe, Nicolas Poncey, Fany Perret, Isabelle Pioche, Aline Putot, Willy.g.



© Marie-Hélène Collinet-Baillon

Ici et maintenant, une soirée de cinéma

Dans le cadre de la journée mondiale pour la diversité culturelle initiée en 2002 par l'Unesco, des acteurs de la ville se mobilisent.

Rendez-vous le 20 mai à 19.00 au Ciné 104 pour répondre à l'appel des percussionnistes de Doumtak: leur rythme ouvre le programme concocté par la direction du développement socio-culturel de la ville qui convie les habitants à découvrir 5 courts-métrages dont *Être ici*, réalisé sous la direction de la Fine Compagnie, et imaginé par les jeunes de l'antenne de quartier des Quatre-Chemins suite aux attentats de janvier 2015; et *Aimer ici*, dirigé par Ranwa Stephan, où des adolescentes et adolescents fréquentant les antennes de jeunesse de Pantin, évoquent leur manière de vivre leurs relations amoureuses. La projection est suivie d'une carte blanche à Siniman Films, dont le programme Quartiers lointains contribue à diffuser la créativité de réalisateurs issus du continent africain. Le visionnage des films *J'mange pas d'porc*, *Twaaga* et *Le Sens du toucher* donnera lieu à une discussion avec la directrice de Siniman Films et une représentante d'EthnoArt, association pantinoise regroupant ethnologues et anthropologues qui œuvrent à la diffusion des débats en cours entre spécialistes de disciplines scientifiques s'intéressant à la diversité culturelle. Sans oublier un détour par l'exposition réalisée par des élèves de CM2 des Quatre-Chemins avec l'aide d'EthnoArt et la clôture conviviale de la soirée autour d'un sympathique cocktail. Le lendemain, tous se retrouvent pour la fête des Quatre-Chemins.

● **Soirée Ici et maintenant, vendredi 20 mai, de 19.00 à 22.00** Ciné 104, 104 avenue Jean-Lolive Dès 10 ans, entrée libre

Pantin Habitat fête ses 85 ans

Il y a 85 ans, l'Office Public d'Habitat de Pantin, depuis rebaptisé Pantin Habitat, voyait le jour. Pour célébrer cet anniversaire, du 13 au 22 mai, la maison de quartier des Courtillières accueille une exposition de photos composée de 40 panneaux retraçant l'histoire du patrimoine du bailleur pantinois de 1940 à nos jours. Issues du fonds d'archives de la ville et de reportages, les photos seront accompagnées de vidéos.

● Le 13 mai, rendez-vous à 11.30 à la maison de quartier des Courtillières pour le vernissage de l'exposition, suivi de la pose d'une plaque commémorative à l'antenne de Pantin Habitat, et d'un buffet au gymnase Hasenfratz.

À 16.30, au départ du collège Jean-Jaurès, un spectacle déambulatoire invitera à une réflexion sur les conditions de vie dans le quartier.

● Le 22 mai, deux parcours d'architecture intitulés Les Courtillières en chantier, regards croisés, sont organisés. « Ouverture sur les territoires et aménagements des espaces publics », le matin, et « Restructuration des logements et résidentialisation des immeubles », l'après-midi. Départ à 9.30 et 14.30 de la maison de quartier des Courtillières. Parcours gratuits sur réservation au ☎ 01 49 15 39 99.



ville de Pantin

ICI & MAINTENANT

En écho à la Journée mondiale de l'UNESCO pour la diversité culturelle Films courts, expo...

Ven. 20 mai > 19h
Ciné 104 | 104, avenue Jean Lolive
Entrée libre - Dès 10 ans
www.ville-pantin.fr

ville de Pantin

Asso-ciations

Appel à projets

Proposez et animez les ateliers de la pause méridienne (12h > 14h)

> Candidature avant le 20 mai

ville-pantin.fr

La vie en chantant !

Une Pantinoise à la Maîtrise de Radio France

Depuis septembre, la petite Pantinoise **Oriane Leclère, 10 ans, a intégré les rangs de la prestigieuse Maîtrise de Radio France.** En coulisses de la Maison de la Radio, peu avant un concert, le 9 avril dernier, elle raconte sa vocation, sa nouvelle scolarité et son bonheur de chanter.

Anne-Laure Lemancel



Sur la scène du Studio 104 de Radio France, deux bandes d'enfants s'affrontent, à coups de griffes et de chansons, portés par leurs voix cristallines. Une équipe incarne un chat maigre, très laid, doué de parole. L'autre, un enfant solitaire, le cœur chagrin, chargé des secrets de ses copains. L'histoire raconte l'amitié, tissée de chamailleries, de confiance, entre l'enfant et l'animal. La pré-maîtrise de Radio France – l'« antichambre » de la prestigieuse institution chorale, réservée aux enfants de 9 à 11 ans – répète ainsi l'irrésistible *Chat Secret*, de Coralie Fayolle.

Le 9 avril, à quelques heures du concert, le chef de chœur, Morgan Jourdain, tance les trous de mémoires et s'exclame : « Je veux plus de conviction dans votre jeu ! Moins d'hésitations ! Le public ne doit pas être complice de notre travail, mais de sa révélation ! »

« Oriane a toujours chanté » À l'extrême bout de la ribambelle d'enfants, désormais disposés en arc-de-cercle, une fillette, bouille ronde, queue-de-cheval sage, veste noire

cintrée, chante à gorge déployée. Il s'agit d'Oriane Leclère, 10 ans, une écolière pantinoise de CM2, qui a réussi l'ardu concours d'accès à la Maîtrise – une dizaine de candidats retenus parmi les 160 présélectionnés dans la France entière. Pour sa maman, rayonnante de bonheur, la vocation d'Oriane fut aussi précoce qu'imprévisible : « Ni moi ni mon époux n'écouons de musique classique. Pourtant, autant que je me souviens, Oriane a toujours chanté ! Dès son entrée au conservatoire, à cinq ans, elle n'avait qu'une idée en tête : travailler sa voix. » Les yeux brillants, l'enfant confirme : « Chanter, ça passe par le ventre ! Par le cœur ! Par la tête ! Ça me procure de la joie, des frissons ! »

« Chanter, ça passe par le ventre ! Par le cœur ! Par la tête ! Ça me procure de la joie, des frissons ! »

auditrice de France Musique. Oriane débute dans la chorale du Conservatoire à rayonnement départemental (CRD) de Pantin, sous l'égide d'Antoine Bretonnière. Ce dernier raconte : « Toute petite déjà, malgré sa discrétion, elle faisait preuve d'un sérieux, d'une détermination sans faille. Ses parents m'ont confirmé sa passion ! » Un jour, alors qu'elle patiente dans les couloirs de l'établissement, un prospectus accroche son regard : la Maîtrise recrute... Une évidence : elle tente sa chance ! Avec le soutien d'Antoine, Oriane travaille

d'arrache-pied, réussit, malgré la « boule au ventre », le premier tour du concours, puis le deuxième. « J'étais hyper fier », sourit son professeur.

Un rythme soutenu mais épanouissant !

« Lorsque j'ai appris cette super nouvelle, en classe, j'ai sauté de joie ! J'étais triste de quitter mes copains, bien sûr, mais je m'en suis fait plein d'autres ! », dit Oriane. Car la vie de la fillette a changé depuis septembre ! Elle a quitté sa petite école pantinoise pour la cité scolaire Jean de La Fontaine, de la maternelle au bac, dans le XVI^e parisien, et partage désormais son temps entre la musique, le matin, et l'enseignement traditionnel, l'après-midi. « Un peu comme au collège, nous avons cinq professeurs et disciplines différentes : piano, solfège, technique vocale, chant, etc. », éclaire-t-elle. Si elle admet trouver le rythme parfois fatigant, elle se déclare pour autant pleinement « épanouie ». Surtout, la fillette se réjouit d'assurer des concerts dans des lieux prestigieux, telle, ce soir-là, la Maison de la Radio, qu'elle affectionne particulièrement. Son avenir ? Elle l'envisage, radieuse :

« Je veux devenir chanteuse, ou pianiste, jouer dans des comédies musicales ! » Peu avant le concert, Oriane nous interprète, en exclusivité, la pièce qu'elle a présentée pour le concours : *Trois Beaux Oiseaux du paradis*, de Maurice Ravel. Dans les couloirs de la Grande Maison, sa voix résonne, éthérée, fragile et forte, émue.

→ La Maîtrise de Radio France

Fondée en 1946 par Henry Barraud, la Maîtrise, dirigée depuis 2008 par Sofi Jean-nin, fait partie des quatre formations permanentes de Radio France, avec l'Orchestre national de France, l'Orchestre philharmonique et le Chœur. Depuis le film *La Famille Bélière*, sa popularité s'est accrue ! Cet ensemble prestigieux, dont le répertoire s'étend des polyphonies du XV^e siècle à la musique contemporaine, est constitué d'enfants de 9 à 17 ans (du CM1 au Bac), qui suivent un système de mi-temps pédagogique. Depuis 2007, la Maîtrise est répartie sur deux sites : l'historique, la cité scolaire Jean de La Fontaine, dans le XVI^e, et l'école Olympe-de-Gouges, à Bondy, pour un cursus particulier dès le CE1. Chef de chœur assistant, Morgan Jourdain évoque les nombreux bénéfices, pour les enfants, d'intégrer la Maîtrise : « Exigeante, la formation transmet un vrai savoir-faire, un goût de l'excellence, un épanouissement à travers la musique ! Et puis, notre fonctionnement en mode « projets » permet de valider les efforts des enfants par des concerts dans d'excellentes conditions. J'axe aussi ma direction sur l'enthousiasme, la joie, les jeux, pour entretenir la motivation ! » Une véritable école de vie !

Pour intégrer la Maîtrise de Radio France : L'inscription au concours, dès le CM1, quel que soit le niveau musical, s'effectue entre mars et avril. Il se déroule en trois étapes :

- **dépôt de candidature, avec lettre de motivation de l'enfant,**
- **1^{er} tour :** épreuve vocale sur un chant au choix du candidat,
- **2^e tour :** épreuve vocale, épreuve de formation musicale et entretiens.



ville de Pantin

Brocante des enfants (6/12 ans)

5 juin 2016

Inscription avant le 13 mai

Nom de l'enfant :

Prénom :

Date de naissance : Âge :

Nom du responsable légal :

Prénom :

Adresse :

Pantin

(tél.) : (port.) :

Courriel : @

Je m'inscris à la **brocante des enfants** qui aura lieu quai de l'Aisne (le long du canal de l'Ourcq entre la rue de la Distillerie et le pont Délizy) de 14h à 18h. Je m'engage à respecter le règlement intérieur et l'emplacement qui me sera attribué. **Rappel : les enfants sont sous l'entière responsabilité de leurs parents pendant le déroulement de la brocante.**

Signature de l'enfant _____ Signature parentale _____

Brocante des enfants | Centres de loisirs | Centre administratif: 84/88, av. du Général Leclerc 93500 Pantin

Pour tout faire autrement !

Consommer, manger, réparer, recycler écologiquement

Pantin s'associe à la Semaine européenne du développement durable en organisant une série d'événements, du 28 mai au 3 juin.

L'occasion pour les habitants d'être sensibilisés aux enjeux écologiques et d'adopter les bons réflexes tout au long de l'année.



Rob Hopkins dans Demain, documentaire sur les alternatives citoyennes dans le monde. Projection-débat au Ciné 104, le 2 juin à 20.00.

Le grand ménage de printemps est de saison ! Le samedi 28 matin et le dimanche 29 mai, place de l'Église, les associations Emmaüs Coup de main, Cyclofficine et la Requincaillerie collecteront jouets, vaisselle, bibelots, outils de bricolage : l'occasion de donner une seconde vie à ce dont on n'a plus l'utilité. À la maison de quartier des Quatre-Chemins, le samedi matin, se tiendra un atelier Repair café : des bénévoles vous aideront à réparer les petits objets du quotidien. Le dimanche, une bourse aux vélos permettra de vendre ou d'acheter un vélo d'occasion ; un atelier d'autoréparation est

également organisé par Cyclofficine. La Semaine du développement durable est aussi le moment de glaner des infos auprès de nombreux stands : l'AMAP du Petit-Pantin, La Ruche qui dit Oui ou le Marché sur l'eau se feront un plaisir de vous présenter leurs projets. Si vous avez envie d'un peu de créativité, vous pourrez même apprendre à faire des bijoux ou des cosmétiques naturels sur l'un des stands de la place de l'Église.

Activités pour les enfants
Le dimanche, nombre d'animations

sont aussi destinées aux petits éco-citoyens ! Place de l'Église, ils pourront apprendre à construire des instruments de musique à base de matériaux recyclés ou créer de la déco à partir d'objets récupérés. Une belle initiation à l'économie circulaire ! Pour les fans d'animaux : atelier d'empreintes d'espèces menacées, avec WWF. Et présence de la ferme Roz : les petits Pantinois pourront caresser les animaux, assister à la fabrication du jus de pomme ou apprendre à faire de la farine avec un meunier.

Gastronomie durable !

Végétalienne depuis 20 ans, **Ôna Maiocco anime un atelier de cuisine post-carbone.**

Qu'est-ce qu'une cuisine durable ?

Ô.M. : C'est une cuisine végétale, avec moins de viande, bio et locale. L'élevage accentue lourdement l'effet de serre. Dans mes ateliers, je favorise aussi les produits qui poussent à moins de 200 km. Dans notre façon de cuisiner, c'est très important d'éviter le gaspillage.



Comment se passe l'atelier ?

Ô.M. : La première heure porte sur une présentation de l'impact écologique de notre assiette. Puis, on passe en cuisine pour un atelier de 3 heures. Au menu : rouleaux de printemps végétariens et blanquette aux légumes dont la béchamel est remplacée par une purée aux noix de cajou. Au dessert, biscuits amandes-noisettes-dattes. Le tout sans sucre ajouté ! Puis repas pour que les participants testent en direct.

● **Lab 7/9, avenue Edouard-Vaillant**
Sur inscription au ☎ 01 49 15 48 09 (20 places)
Le **1^{er} juin à 16.30**

Un coup de main verte



→ **À vos jardinières!** Sur le stand, les jardiniers municipaux vous conseillent. Sur place, possibilité d'inscription au concours Un jardin côté rue. Pendant la durée du concours, Nicolas le Jardinier pourra se déplacer chez les habitants pour leur donner des conseils.

→ **Incroyables comestibles** est un nouveau projet lancé par les espaces verts. Dès le mois de mai, des potagers vont essaimer dans la ville : des légumes seront plantés dans les massifs fleuris. Fin mai, les Pantinois sont invités à contribuer à la plantation, et à l'arrosage, pendant l'été – des journées d'animation sont prévues. Fin septembre, la récolte donnera lieu à une grande fête ! Infos sur place le 29 mai, dans les maisons de quartiers et sur www.ville-pantin.fr.

→ **Troc de plantes.** Encadré par les jardiniers de la ville, le troc de plantes est l'occasion d'échanger boutures, graines et bons conseils. Un troc vert, cela se prépare : dès maintenant, faites l'inventaire de vos graines et de vos jeunes plants.

● **Marché bio, place de l'Église**
Dimanche 29 mai, de 10.00 à 18.00

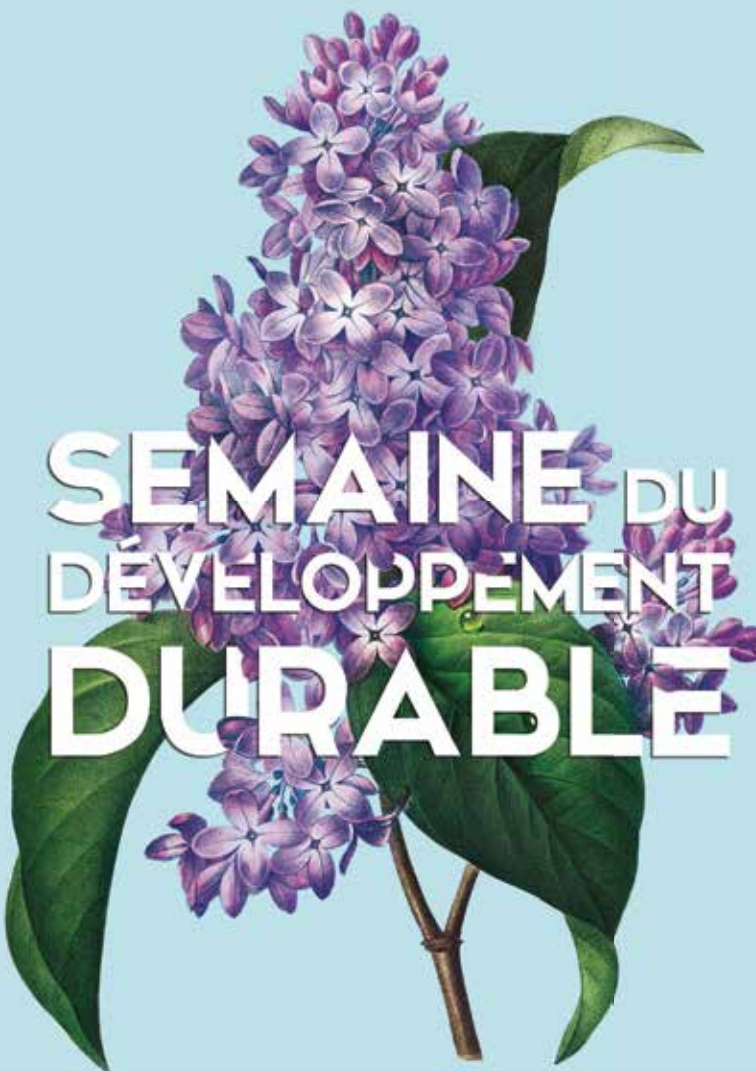
Balade à la Corniche des Forts

Les bénévoles de l'association des jardins potagers de la Corniche des Forts organisent deux promenades guidées pour tous les curieux qui voudraient découvrir ce lieu bucolique rarement ouvert au grand public. Certaines parcelles de ces jardins potagers 100 % écologiques – ici, les pesticides sont *persona non grata* – sont attribuées aux jeunes Pantinois des centres de loisirs. D'autres sont devenues des jardins partagés où poussent salades et légumes. Lors de cette balade, les bénévoles vous donneront quelques conseils pour faire votre propre compost.

● **Rendez-vous les mercredi 1^{er} et vendredi 3 juin à 14.30** à l'entrée des jardins, face au 89, avenue du Colonel Fabien, à Romainville.
Durée : 1 heure.
Renseignements ☎ 01 48 43 25 52



ville de
Pantin



DU 28 MAI AU 3 JUIN

28-29 MAI | DISCO SOUPE | MARCHÉ BIO
PLACE DE L'ÉGLISE | BOURSE AUX VÉLOS

1^{ER} JUN ANIMATIONS DANS LES QUARTIERS

ville-pantin.fr



La BUS : mirage dans la ville

Un week-end dédié aux arts de la rue

Du 11 au 15 mai, la Biennale Urbaine de Spectacles (BUS) reprend ses quartiers à Pantin, Romainville et au Pré-Saint-Gervais. **Cette troisième édition a pour thématique « Mirage dans la ville »**. Organisé par la coopérative De Rue et De Cirque (2r2c) et la ville de Pantin, l'événement propose une myriade de spectacles de rue, mais aussi une Oasis dans la ville, une randonnée et d'autres surprises. À l'assaut de l'art sur les trottoirs!

Anne-Laure Lemancel

Créée en 2012 par la ville de Pantin et la coopérative 2r2c, la Biennale Urbaine de Spectacles (BUS) repose sur quelques idées phare et une belle philosophie. Au départ, s'impose cette envie forte d'installer le théâtre, mais aussi d'autres disciplines artistiques, dans l'espace public. « Il s'agit d'aller au-devant des Pantinois, via la culture, de s'installer au cœur même de la cité, de proposer des esthétiques urbaines », résume ainsi Jean Chrétien, adjoint à la Culture. À l'origine de l'événement, la responsable du Spectacle vivant de la Ville, Morgane Le Gallic, explique: « La BUS, constitue un moment convivial, de plein air, avec des spectacles gratuits; par son biais nous re-questionnons le théâtre, situons notre institution hors de ses murs, hors de ses habitudes. L'événement permet de rencontrer ses voisins, d'explorer des recoins



© Bruno Maury

méconnus de la ville. » Surtout, au-delà de sa seule dimension spectaculaire, la BUS croise aussi sa programmation avec un temps de réflexion sur la ville: « l'occasion de questionner la banlieue, ce territoire en mutation, d'inviter des collectifs d'architectes, de penser le paysage urbain, et ses usages », complète Morgane. Enfin, la manifestation offre l'occasion d'une collaboration avec les villes voisines – Romainville, Le Pré-Saint-Gervais –, et la création d'une dynamique de territoire.

Entre rêve et réalité

En 2016, la thématique Mirage dans la ville, retrace bien le fil conducteur des spectacles présentés. Ainsi, une partie des créations traite du réel, dans son acception la plus immédiate: *Fenêtre sur l'autre* du Caravansérail, projet documentaire, s'articule autour des campements roms et de l'habitat précaire; *Tleta* (cie Une Peau rouge) évoque trois générations d'immigrés algériens... De leurs côtés, des spectacles tels *Cinérama* (Opéra Pagai) ou encore *Îles Flottantes* (Les Trois Points de suspen-

« La ville perçue comme un décor de théâtre géant, un rêve, une illusion, un monde fantastique et délirant... »

sion), pures fictions, perçoivent la ville comme un décor de théâtre géant, un rêve, une illusion, un monde fantastique et délirant. « La ligne conductrice semblait évidente! », dit Morgane. Enfin, grande nouveauté cette année, l'événement inaugure le prix de la BUS avec la complicité de l'association Beaumarchais-SACD¹ et la FAI-AR². Parmi quatre compagnies sélectionnées, la lauréate bénéficiera d'un soutien financier, d'une diffusion par l'un des partenaires, etc. « Notre objectif reste de soutenir les démarches d'écriture de qualité, adaptées à l'espace public, de défendre des projets pointus et pertinents », explique la responsable du Spectacle vivant. « La BUS renforce le rôle de la culture comme créatrice de lien social: l'un de nos axes prioritaires! », conclut Jean Chrétien.

1. L'association Beaumarchais-SACD favorise l'émergence de nouveaux auteurs, notamment par l'attribution de bourses d'écriture.
2. La FAI-AR, Formation Avancée et Itinerante des Arts de la Rue, est le centre de formation d'art en espace public.

● Notre sélection

Immortels: L'Envol et Le Nid, de la Cie Adhok

Il y a cet instant suspendu entre l'adolescence et l'âge adulte, ce carrefour vers d'infinis possibles, cette éclosion. La compagnie Adhok s'intéresse aux jeunes d'aujourd'hui, de 18 à 30 ans, se nourrit de leurs rêves, leurs aspirations, leur peur d'un avenir incertain, leurs échecs, pour créer *Immortels*, une œuvre en deux formes, l'une fixe (*Le Nid*), l'autre déambulatoire (*L'Envol*). Dans la première, les acteurs-protagonistes évoluent dans un nid, se cognent à la réalité, redoutent l'atterrissage. Dans la deuxième, ils investissent la ville, trébuchent, déploient leurs ailes. Pour cette pièce qui traite de l'amour, la mort, la drogue, les metteurs en scène, Doriane Moretus et Patrick Dordoigne privilégient l'écriture du corps, des mouvements sans mot, des gestes rythmiques, au fil d'un théâtre dansé. Ces « immortels fragilisés » offrent aux spectateurs une ode poétique à la vie, un bouquet d'espoir.

L'Envol, vendredi 13 à 16.30, départ collège Jean-Jaurès; **samedi 14 à 17.00** devant la médiathèque Romain-Rolland (Romainville); **Le Nid, samedi 14 à 21.30**, place André-Léonet (Romainville).

Cinérama par la compagnie Opéra Pagai



© Fabien Tijou

À une terrasse de café, le spectateur capte soudain la conversation de ses voisins, deux scénaristes, qui inventent personnages, intrigues, bande-son, bruitages... Comme par magie, cette fiction, ses héros, surgissent: drame, mélo, thriller, nés de l'ordinaire. Un détournement de la réalité, des codes du cinéma, subtil et captivant! **Jeudi 12 à 19.00; vendredi 13 à 17.00 et 19.00**. Lieu secret indiqué lors de la réservation.

In-Paradise par la compagnie Ex-Nihilo

Vendeurs ambulants, danseurs improbables, gouailleurs poétiques... Dans les capitales du monde entier, des installations de bric et de broc investissent un coin de rue, un bout de trottoir, modifiant visages et usages urbains, circulations, déplacements. Le bitume devient ce lieu d'échange, de luttes, de communications. Avec *In-Paradise*, Ex-Nihilo, explore, par la danse, ces investissements, tant anarchiques qu'organisés, de l'espace public. **Mercredi 11 et jeudi 12 à 18.00**, place de l'Église



● Et aussi...

Bienvenue dans l'Oasis!

Devant le Théâtre du Fil de l'eau, s'installe ce petit « lieu » utopique et atypique, fabriqué par l'ingéniosité du collectif d'urbanistes Yes We Camp: une parenthèse enchantée où il fera bon flâner, discuter, échanger, se prélasser sur des transats, boire des verres! Une bulle d'air et de rêve!

Mercredi 11, de 18.00 à 22.30; vendredi 13, de 18.00 à minuit; samedi 14, de 13.00 à minuit; dimanche 15, de 13.00 à 20.00.

Le collectif Bellastock mettra à disposition du mobilier, et des ateliers auront lieu le temps du week-end: street-fishing, construction, concerts... vous n'êtes pas au bout de vos surprises!

Une randonnée!

Le collectif d'architectes Bellastock propose une exploration urbaine hors des sentiers battus.

Dimanche 15 mai, de 14.00 à 18.00, rdv au parc de la Bergère à Bobigny.

Toutes les infos sur www.ville-pantin.fr

15 - 25 juin 2016 / 25^e édition
CÔTÉ COURT
EN SEINE-SAINT-DENIS / PANTIN

Films - Art vidéo - Installations
Performances - Rencontres

APPEL À
CANDIDATURE

**JURY
DU PUBLIC**

VOUS AIMEZ LE CINÉMA?

VOUS HABITEZ PANTIN?

VOUS ÊTES LIBRE EN SOIRÉE
DU 15 AU 25 JUIN?

REJOIGNEZ LE JURY
DU PUBLIC!

Être membre du Jury du Public
au festival Côté court, c'est :

VIVRE UNE EXPÉRIENCE UNIQUE
pendant 10 jours!

Voir le cinéma sous un autre angle!

VISIONNER

l'intégralité des films présentés en
Compétition Fiction, au Ciné 104,
pendant le festival

CHOISIR

le réalisateur qui recevra le Prix
du Public doté de 1 500 € de la ville de
Pantin lors de la Cérémonie de clôture

AVOIR

un accès libre et privilégié à toutes
les séances du festival!

RENCONTRER

des professionnels du cinéma:
réalisateurs, producteurs, comédiens
et artistes dans une ambiance
chaleureuse!

COMMENT PARTICIPER?

Envoyez-nous avant le 4 mai vos
coordonnées et quelques lignes
expliquant vos motivations, en précisant
« Candidature Jury du Public 2016 ».

• Par e-mail à:
yannick@cotecourt.org

• Par courrier à:
Festival Côté court
104 avenue Jean Lolive
93500 Pantin



www.cotecourt.org



Un festival à construire ensemble

Expo, spectacles dans les sheds des Quatre-Chemins

Du 21 mai au 14 juin, les sheds, anciens bâtiments industriels jouxtant le parc Diderot, ouvrent exceptionnellement leurs portes pour accueillir un festival des arts et de l'inter-culturalité, La Nuit des arts et des mondes sous le patronage de l'Unesco. Expositions, spectacles, street art avec les visiteurs: activités gratuites, ouvertes à tous.

Ronan Dayon



Esthétique tribale pour l'œuvre de Tom Lestienne qui expose dans les anciens bâtiments de l'usine Cartier-Bresson.

« La diversité anticipe le pluralisme politique »

Parmi les intervenants aux conférences-débats, Fulvio Caccia, essayiste, directeur et fondateur de l'Observatoire de la diversité culturelle. Rencontre.

Pourquoi un Observatoire de la diversité culturelle ?

Fulvio Caccia: La diversité culturelle est au cœur de tous les enjeux du vivre ensemble.



L'Observatoire travaille sur l'articulation de deux questions contradictoires: marquer sa différence et, dans le même mouvement, obtenir la reconnaissance de ses droits. C'est le reflet de la condition humaine. En quelque sorte, la diversité anticipe le pluralisme politique.

Comment articulez-vous diversité culturelle et politique ?

F.C.: En mettant la culture et sa diversité au centre du politique, et non à sa périphérie comme on a eu tendance à faire jusqu'ici. Ce changement de perspective permet d'ouvrir un espace d'intercompréhension qui ne s'appuie plus seulement sur le droit mais sur l'être, sur ce que le sociologue Edgar Morin appelle « les besoins poétiques de l'homme ».

Concrètement, quel sera l'objet de votre intervention ?

F.C.: Mon intervention portera sur les conditions d'une véritable politique de la diversité culturelle. On s'appuiera sur notre expérience en tant qu'association, sur le concept d'interculturalité tel qu'il a été proposé par la Convention de l'Unesco de 2005. L'idée étant de rassembler les acteurs de tous milieux – entreprises, associations, pouvoirs publics – autour de projets communs.



Se lancer dans le street art avec Kashink

Chaque matin, Kashink revêt sa moustache: « je trouve amusant de détourner les codes de la beauté », précise-t-elle. Après une formation universitaire classique, et ayant réalisé que le travail de bureau n'était pas fait pour elle – « je suis créative depuis toute petite » – la jeune femme trouve dans l'art urbain, le moyen de s'exprimer – « j'avais envie de partager mon art. Pour moi, c'est important que le street art amène à réfléchir. Ce n'est pas que de la déco. Les thématiques de ce festival recoupent celles qui orientent mon travail. » Avec les habitants, Kashink réalisera des œuvres sur les murs de la ville: « j'aime impliquer les gens, ça peut être stimulant. C'est un moyen de s'appropriier le territoire et d'encourager une pratique créative personnelle. »

● du 4 au 5 juin, street art avec les habitants le long du canal
www.kashink.com



Des sheds ouverts aux arts

Dans le cadre de la requalification du parc Diderot, une partie des anciens ateliers de l'usine de filature Cartier-Bresson, aux Quatre-Chemins, sera rénovée. Témoignant du passé industriel de la ville, les sheds en brique, d'intérêt patrimonial, auront vocation à se transformer en nouveaux équipements municipaux (lieu d'accueil, de manifestations culturelles).

Exceptionnellement ouverts pour le festival, les sheds accueilleront la compagnie La Tempête, dirigée par Simon-Pierre Bestion, qui y présentera son nouveau spectacle *Nocturnes*. Une exposition d'art contemporain est également programmée: Tom Lestienne, artiste aux influences éclectiques, y présentera une dizaine d'œuvres.

www.compagnielatempete.com



Créé en 2007 et porté par l'association Arts-Mondes-Cultures, le festival La Nuit des arts et des mondes tient sa 3^e édition à Pantin. Le thème de cette année: « Uni(s) vers le renouveau. » Roumanie, États-Unis et France sont à l'honneur: « Ces trois pays sont liés dans leur histoire par l'esprit des Lumières, explique Yannick Le Guern, commissaire de l'exposition. Le propos du festival est l'inter-culturalité et le construire ensemble. »

Des artistes du street art sont ainsi invités, du 21 mai au 4 juin, à créer des « murs de renouveau », sur plus de 500 m² de surface au total, à plusieurs endroits de la ville: sheds de l'ancienne usine Cartier-Bresson, école Joséphine-Baker, parc Stalingrad, passage Forceval, et à proximité des quais aux Bestiaux.

INFOS
● Les sheds
45, rue Gabrielle-Josserand
Programme exhaustif:
www.artsetmondes.com

Devenir street artiste

Début juin, la population est conviée à participer à la réalisation d'œuvres sur les murs le long du canal, avec l'aide de streetartistes.

« Notre but est de promouvoir les valeurs de citoyenneté, solidarité, transmission, et surtout le construire ensemble dans un cadre commun, celui des valeurs républicaines. Nous sommes dans les utopies concrètes », affirme Laura Petrache, présidente d'Arts-Mondes-Cultures. Expositions d'art contemporain, spectacles, concerts, conférences-débats, et un laboratoire d'action citoyenne: « Nous réfléchissons à la manière de transformer notre société et à mettre en œuvre des projets citoyens. Le 11 juin, aux sheds, nous invitons tous les porteurs de projets à participer à notre laboratoire d'action citoyenne », conclut-elle.

« Un laboratoire d'action citoyenne pour réfléchir à la manière de transformer la société. »

Vous avez déjà fait du vélo sous terre? dans un musée? une salle de spectacle?

50% de réduction 50 premiers inscrits
code: PANTIN

PARIS - PANTIN
> 22 MAI 2016

VELOTOUR.FR

MAIRIE DE PARIS, Ville de Pantin, Direct Matin, Paris, Cycling HEROES, RFM 103.9, Philharmonie de Paris, canton de Paris, Cite, géode, 1a Villette

Le design prend corps

Parcours sportif sur le canal et ateliers créatifs

De Paris à Pantin, la 16^e édition du festival D'Days se déroulera du 30 mai au 5 juin. Cette année, le thème de la Révolution est à l'honneur. **Des formats innovants invitent les visiteurs à devenir eux-mêmes acteurs de l'événement.** Parmi les nouveautés, l'inauguration d'un parcours sportif le long du canal, qui, à Pantin, sera pérenne.

Cécile Grès

Les D'Days 2016 misent sur une vision élargie des facettes du design qui fait le pari de l'autonomie du visiteur : à chacun de définir son propre parcours découverte parmi les expositions, conférences, débats, workshops préparés par les plus de 80 acteurs publics et privés participant à l'événement. Grande nouveauté 2016 : le Corps du canal, une opération qui prévoit l'installation d'un parcours sportif le long des quais de l'Ourcq, entre Paris et Bondy. À partir de workshops avec des sportifs du canal, le collectif Unqui designera et dessinera des équipements et étudiera la faisabilité des projets avec les responsables des espaces publics des territoires concernés. Une manière de mettre le design au cœur de la construction de la ville.



18 points de sport sur les quais

À Pantin, les D'Days seront l'occasion d'inaugurer un parcours sportif pérenne qui s'étendra sur les deux rives du canal, de la BNP à Chanel. Il reposera sur le principe du cross-training qui enchaîne des exercices sollicitant tous les groupes musculaires, en alternant temps de travail et de repos. D'accès gratuit, le parcours sera constitué de 18 points de sport. Certains mobiliers existants sont réutilisés et optimisés ; une dizaine de nouveaux agrès sportifs sont installés. Chaque usager est autonome et peut s'approprier les installations à son rythme. Les agrès seront recouverts de peinture phosphorescente pour les lève-tôt ou les couche-tard, et viennent ainsi compléter les activités sportives spontanément pratiquées le long du canal.

Workshop à la Réserve des arts

Habituellement réservée aux professionnels des métiers d'art, la Réserve des arts propose des ateliers au grand public.

Si le projet de Jeanne Granger et Sylvie Bétard date de 2008, l'ouverture de La Réserve des arts à Pantin s'est faite en 2014. Le projet est simple : récupérer des rebuts et chutes de matériaux dans les entreprises, les valoriser et les revendre à petits prix aux professionnels de la création. Et ainsi, répondre à trois objectifs : réduire durablement les déchets, soutenir le secteur culturel et promouvoir le réemploi. À l'occasion des D'Days, la Réserve des arts s'associe aux ateliers Draft (Paris) et invite chacun à venir fabriquer des objets à partir de matériaux de récupération sur des machines professionnelles. Encadrés



par deux designers, Florian Delépine et Guillaume Jandin, les groupes – composés d'une dizaine de personnes qui se seront inscrits préalablement – pourront participer gratuitement à l'une des cinq sessions. Les enfants, accompagnés d'adultes, sont les bienvenus.

● **Les ateliers de La Réserve**
53, rue Cartier-Bresson
Inscriptions : contact@lareservearts.org
Mercredi 1^{er} juin de 14.00 à 17.00
Samedi 4 et dimanche 5 juin de 10.00 à 13.00 et de 14.00 à 17.00

INFOS

● **Toute la programmation des D'Days 2016 :**
www.ddays.net

Pantinoises aux Arts déco

Anne-Claire Fessard et Marion Huchet, fondatrices de l'atelier de reliure Dreieck, installé aux Quatre-Chemins, ont travaillé avec le designer Piergil Fourquié. Dans le cadre des D'Days, le fruit de leurs échanges sera exposé au musée des Arts décoratifs. Elles racontent l'expérience.



Pourquoi Piergil Fourquié ?

C'est la première fois que nous participons à cette aventure des D'Days. Nous avons choisi Piergil car nous voulions vraiment travailler avec un créateur de mobilier, qui est l'essence même, selon nous, du design. De plus, comme le définit si bien Piergil, son travail est très féminin. En découvrant ses précédentes pièces de mobilier, nous avons observé beaucoup de points communs avec notre travail, en termes de couleurs et de formes. Nous avions aussi besoin d'une personne avec de l'expérience qui pourrait nous guider dans cette nouvelle forme de produit.

Sur quoi avez-vous travaillé ?

Notre projet est une assise, avec un rangement pour huit reliures, sur le thème du livre d'or.

Comment travaillez-vous ?

Nous discutons beaucoup au téléphone. Lors de ces échanges, nous utilisons le site Pinterest, avec des « boards » communs pour exprimer nos idées à l'aide de visuels. Piergil s'occupe de la conception 3D et nous fait confiance pour le travail graphique. Nous nous présentons mutuellement différentes propositions pour chaque étape.

● Exposition Péri/Fabrique

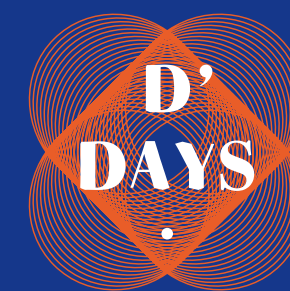
Musée des Arts décoratifs 107, rue de Rivoli 75001 Paris
Du **31 mai** au **5 juin**, de **11.00 à 18.00**
Nocturne le **30 mai**, de **19.00 à 21.00**



← Vers La Villette

LES 18 POINTS DE SPORT DU CANAL DE L'OURCQ À PANTIN

Vers Bobigny →



Le Festival du Design

Grand Paris

30 | 05
05 | 06
2016

r/evolution

La ville de Pantin
accueille le Festival :
ville-pantin.fr

Tout le programme sur :
ddays.net

Partenaire principal
Audi talents awards

Partenaires institutionnels : Mairie de Paris, Département de la Seine-Saint-Denis, Région Île-de-France, Paris Métropole
Partenaires officiels : Officine Panerai, RATP
Avec le soutien de : Le Tigaro

Groupe Socialiste, Citoyen et Apparenté



Pantin citoyenne!

Les conseils de quartier ont été installés au mois d'avril, marquant ainsi le début d'une nouvelle aventure: celle de la construction de projets « pour » et « par »

les habitant-e-s. C'est ainsi que 3 projets ont été retenus dans chacun des 5 quartiers de la ville, et seront demain mis en œuvre par l'investissement de toutes les bonnes volontés, avec le soutien actif de la municipalité.

L'implication de nombreux Pantinois dans ces instances renouvelées témoigne de leur attachement à notre ville et à ses quartiers. Cette démarche a donné lieu à un foisonnement d'idées pour réinventer Pantin et lui permettre d'avancer en conservant son humanité et son accessibilité.

Le pari que nous relevons est de faire vivre une démocratie locale où chacune et chacun, quels que soient son âge, son sexe ou sa nationalité peut exprimer son opinion et participer à la vie de son quartier. Bien plus que des espaces de débat, les conseils de quartier doivent désormais permettre de mettre en œuvre la concertation et déboucher sur des propositions et des actions concrètes. Il s'agit ainsi de renforcer la démocratie représentative en l'enrichissant de l'expertise citoyenne. Parce que les habitant-e-s connaissent leur territoire et veulent agir pour son développement, parce que nous souhaitons encourager une citoyenneté active, parce que nous nous devons d'être innovants et toujours plus efficaces dans la gestion des finances de la ville, nous travaillons à la mise en place d'un budget participatif en 2018.

Ce budget participatif, nous le voulons populaire, à l'image de notre ville, ouvert à tous et au service de l'intérêt général!

Les conseils de quartier seront partie prenante de ce nouveau dispositif et contribueront à faire de Pantin, selon l'engagement de la majorité municipale, une ville non seulement solidaire, attractive et durable mais aussi citoyenne!

Mathieu Monot
Adjoint au Maire délégué
à la Démocratie locale, à la Qualité de l'espace public, aux Travaux et à la Politique de la Ville
Groupe Socialiste, Citoyen et Apparenté

Parti radical de gauche

Vivre ensemble, jeunes et seniors : un défi à relever.



Au moment où une espérance de vie inédite dans l'histoire de l'humanité annonce pour les années à venir plus de retraités que d'actifs, où les familles de 4 ou 5 générations ne sont pas rares... apprendre à vivre ensemble, jeunes et seniors constitue un réel défi à relever. Nous devons porter un autre regard sur l'avancée en âge, pour faire tomber les barrières de l'incompréhension entre seniors et jeunes, pour lutter contre l'isolement à tous les âges, et prendre soin des plus vulnérables : les personnes âgées, y compris celles et ceux touchés par des maladies neurodégénératives ou par un handicap.

À Pantin, nous y travaillons depuis toujours par le biais d'activités diverses, ateliers, rencontres, sorties ou des manifestations et événements, comme récemment la fête intergénération portée par le CCAS et les centres de loisirs, la visite à l'Assemblée nationale, du Palais Bourbon et de l'Hôtel de Lassay, ou encore à la veille de la période estivale: cueillette du muguet, visite et atelier à la Cité de la musique à La Villette, des ateliers comme comment entretenir sa mémoire par le biais d'exercices ludiques et mieux comprendre son processus. Les repas de printemps offerts aux seniors auxquels la municipalité est très attachée, moments de rencontre et de convivialité, ou la visite d'entreprise artisanale et de la cathédrale de Beauvais...

Des sorties thématiques, les seniors participent à une sortie à thème sur une demi-journée (visite de différents musées, d'une chocolaterie...). Les seniors bénéficient également de sorties à la journée comme celles proposées durant l'été à la mer avec les familles, jeunes et moins jeunes au Touquet et Fort Mahon sans oublier le traditionnel goûter du 14 juillet.

Nombreuses sont les manifestations et les rencontres avec nos anciens qui attestent du plaisir que nous prenons à nous retrouver. Cela répond à notre ambition de faire en sorte que chacun s'épanouisse à Pantin.

Jean-Jacques Brient
Emma Gonzalez-Suarez
Pierre-Dominique Pausicles

Pantin Écologie

Suite à la réorganisation de l'équipe municipale, nous ne pouvons que nous réjouir de celle-ci puisque les élus en responsabilité sont en majorité des femmes, preuve s'il en était besoin de leur implication dans la vie politique pantinoise.

À cet effet, il est bon de rappeler notre conception du rôle de l'élu. Pour Pantin Écologie, la mission de l'élu de proximité consiste à être au service de la population en étant garant de la construction de l'intérêt général et du programme à mettre en œuvre, tout en restant à l'écoute de chacun.

Contrairement à ce que beaucoup de gens pensent, les élus ne sont pas des fonctionnaires municipaux encore moins des chefs de service, mais des facilitateurs entre les usagers et l'administration.

Renseigner et informer les Pantinois sur les projets communaux, améliorer leur quotidien en faisant remonter aux services techniques leurs préoccupations, les aider dans leurs démarches administratives (Quels papiers fournir?, combien de temps vont durer les travaux?, puis-je bénéficier de telle aide sociale?...?) L'élu se doit de répondre à ces sollicitations et de les orienter au mieux.

En plus de cette mission de proximité, l'engagement de l'élu varie selon les jours. Présent aux réunions de quartier, aux commissions municipales, aux commissions de sécurité, aux conseils d'école, aux inaugurations, aux commémorations, à la remise des médailles du Travail, aux commissions administrative paritaires... et à toutes les réunions de service concernant sa délégation. L'élu donne son avis, selon ses convictions ou au nom de la Majorité, et indique ses orientations.

Aujourd'hui, c'est parfois une fonction à plein-temps. C'est au moins une fonction à mi-temps. La plus grande majorité de nos conseillers ayant une profession, ils se donnent les moyens de se consacrer à leur ville et au bien-être des Pantinois.

La disponibilité et l'écoute sont les qualités que Pantin Écologie s'efforce de mettre en œuvre.

Didier Segal-Saurel – Conseiller municipal délégué

Europe écologie Les Verts écologistes et Citoyens Engagés

Écoles, collèges, lycées à Pantin : Banlieue Debout pour nos Z'enfants et notre jeunesse

Nous pouvons au fil des déplacements que constater les banderoles sur les façades des écoles: « Saint-Exupéry 60 », « Edouard Vaillant 100 », « Baker 80 », ces chiffres affichés sont les journées non remplacées, des savoirs non transmis à nos enfants. Des parents en colère sont mobilisés dans le secondaire avec l'initiative « Nuit dans les collèges ». En mars, au Sénat un débat sur les 30 ans des bacheliers professionnels, certes 3 lycées à Pantin mais l'égalité face à l'éducation se fait attendre, le malaise est chronique.

Les établissements scolaires sont en grande difficulté et tout à côté, une presse mise en avant, nous envahit par une communication rodée sur Pantin. « Pantin, the place to be »: pour qui, pour quoi? A lire la matière produite, cette ville mirage serait ce paradis « ultra » attractif derrière le périphérique, une banlieue incontournable pour y vivre et venir installer la grande entreprise?

Quels emplois apportent ces entreprises installées ou s'installant? Si emplois probables alors pour quels niveaux d'éducation, de formation et de qualification? Bien vivre à Pantin, s'est avant tout pouvoir mettre en journée ces enfants dans des écoles en présence d'enseignants, une profession elle-même malmenée...

L'égalité des chances et de traitement font partis de ses rendez-vous en actes manqués pourtant la puissance publique, du local au national, reste notre seul rempart face aux discriminations, à la relégation, produisant des maltraitances inacceptables.

Nadia Azoug, Nacime Animar, conseiller-e-s municipaux Europe écologie Les Verts-écologistes et Citoyens Engagés.

Front de gauche

Les Républicains UDI - Modem

Valérie Pécresse agit pour Pantin et l'Ile-de-France



Près de cinq mois après la victoire de Valérie Pécresse aux élections régionales de décembre 2015, les choses commencent à changer pour la région Ile-de-France avec une politique d'efficacité au service de tous.

En effet, en seulement quelques semaines la nouvelle majorité de la droite et du centre, autour de Valérie Pécresse, met en place plusieurs promesses comme le plan 100 000 contrats de stages et apprentissages pour notre jeunesse, le sauvetage du Pass Navigo à 70 €, la mise en place d'un dispositif pour casser les ghettos et créer de la mixité sociale, la suppression des 75 % de réduction dans les transports pour les étrangers en situation irrégulière et le déménagement du siège de la région en Seine-Saint-Denis pour économiser 26 millions d'euros.

De plus, le conseil régional, sous l'impulsion de Valérie Pécresse, agit pour Pantin. C'est ainsi qu'ont été accordées les subventions suivantes pour nos lycées:

-25 000 euros en faveur du lycée Simone-Weil, pour des travaux de modification des cloisons de la salle informatique

- 30 000 euros en faveur du lycée Marcelin-Berthelot, pour des travaux de modification dans les salles de cours et de réfection dans les circulations

-2245 euros en faveur du lycée Marcelin-Berthelot, pour l'achat de cinq imprimantes

Enfin, la région agit également pour la sécurité. Ainsi, un bouclier sécurité de 3 millions d'euros a été adopté pour renforcer, améliorer et rendre efficace la sécurité aux abords des lycées et recruter 340 agents pour sécuriser les transports en Ile-de-France.

Dans cet esprit, nous appelons le Maire et sa majorité socialiste qui soutient François Hollande à agir pour la sécurité des Pantinois, notamment pour le quartier des Quatre Chemins. Monsieur le Maire, à quand un plan grand déploiement de la vidéo-protection et la mise en place d'une police municipale armée?

Geoffrey Carvalhinho
Président du groupe Les Républicains - UDI - MODEM @ : geoffreycarva@gmail.com

Texte non parvenu

ville de **Pantin**

INSCRIPTION
5€
jusqu'au
9 mai

37^e édition

Foulées pantinoises

Dim. 29 mai > 10h

Course de 10 km à label régional. Qualificative au championnat de France

ville-pantin.fr

Information et inscription
(tél.) 01 49 15 41 58
foulespantinoises@ville-pantin.fr

PARIS VÉLO TOUR

Roulez jeunesse !

Avis aux fans de la petite reine ! Pour cette nouvelle balade insolite du Paris Vélo Tour, c'est l'Est et le Nord parisien qui sont à l'honneur, avec un parcours ludique de 15-20 km à Paris 19^e et à Pantin. Au programme, découverte de La Philharmonie, du Centquatre, d'Emmaüs ou du canal de l'Ourcq. Sans oublier, pour le côté insolite, la gare Rosa Parks et le sous-sol de la Cité des Sciences. À Pantin, vous pédalerez en fanfare dans le Centre National de la Danse, La Dynamo et le Centre technique municipal. Au village installé à La Villette, moult animations et jeux pour les bambins – concours de déguisement, structures gonflables, ateliers de maquillage, etc. Une chouette sortie familiale !

- Le 22 mai ; 3 départs entre 8.00 et 12.00
Village départ/arrivée à La Villette devant la Grande Halle
Inscriptions sur www.velotour.fr/paris
Tarif : 15/5 € (adultes/enfants)



FOULÉES PANTINOISES

Comment préparer sa course ?

Conseils d'un champion pantinois

À 39 ans, Henri Gabelus est champion de France en titre du marathon par équipes dans la catégorie vétéran. Animateur socio-culturel, **il s'entraîne de trois à six fois par semaine selon ses échéances.** Athlète depuis une dizaine d'années, ce Pantinois qui court le marathon en 2 heures et 29 minutes, partage quelques conseils pour bien gérer les Foulées pantinoises.

Cécile Grès

L'échauffement

Il est indispensable et doit durer au moins vingt minutes. Pour commencer, un exercice de talons-fesses à faire de façon très progressive: d'abord, des petites foulées sur 200 m, puis, petit à petit, les talons viennent taper les fesses. Autre exercice, la montée des genoux: buste droit, abdos contractés, on lève les genoux en rythme, sur 200 m à trois reprises. « Il faut sentir que les tendons s'étirent et que les muscles se chauffent. »



L'entraînement

Pour les 10 km des Foulées pantinoises, Henri Gabelus conseille de travailler deux à trois fois par semaine sur une distance courte: « Sur un peu plus d'un kilomètre. Il ne faut pas hésiter à sortir du stade. Commencer sur la piste et sortir s'exercer sur plusieurs surfaces pour solliciter différents appuis. » Et prendre de bonnes habitudes de course: dérouler la cheville et prendre son appui sur la pointe des pieds. C'est primordial pour éviter les douleurs aux articulations: « Dans le milieu de l'athlétisme, il y a une expression qui dit qu'il faut 'griffer la piste'. »



La course

Le matin de la course, il faut écouter son ventre. Si on a faim, prendre un bon petit-déjeuner, en prévoyant un temps de digestion d'environ deux heures: « Sur une course de 10 km, tout est permis. La seule chose à vraiment éviter, ce sont les laitages. » Pendant la course, il faut penser à s'hydrater. Le souffle est primordial: il faut oxygéner ses poumons au maximum et donc ne pas hésiter à exagérer sa respiration, adaptée



INFOS
Foulées pantinoises
29 mai, départ à 10.00, de la mairie de Pantin

au rythme de course. Le choix des chaussures, pour l'entraînement et pour la course, est important: pas de baskets plates ni trop anciennes, il faut choisir une bonne semelle qui amortit bien. Il est conseillé de ne pas trop serrer ses lacets ce qui ferait gonfler les pieds.

Les étirements

Pour éviter les grosses courbatures, il faut s'étirer une bonne quinzaine de minutes après la course. Henri Gabelus propose l'exercice des fentes. Sur une ligne droite de 150 mètres, on fait un grand pas, le genou de devant est en angle droit, celui de derrière descend jusqu'à quelques centimètres du sol. On garde cette position une dizaine de secondes et on avance d'un autre pas. Ensuite, on étire ses cuisses en tenant alternativement chaque cheville à deux mains derrière les fesses. Les jours suivant la course, il est recommandé de boire au moins un litre et demi d'eau.

- **Inscriptions obligatoires:** 5 € avant le 9 mai, 10 € après
Bulletin à télécharger sur le site www.ville-pantin.fr
Et à envoyer par mail à foulespantinoises@ville-pantin.fr
Inscription possible jusqu'à une heure avant la course (de 7.30 à 9.00) le jour même, à l'école Sadi Carnot, en fonction des places restantes (1 200 participants au maximum)
Pour toute info ☎ 01 49 15 41 58

Championnes d'aérobic

Les gymnastes pantinoises aux championnats de France

Du 6 au 8 mai auront lieu les championnats de France d'aérobic de Longuenesse (Pas-de-Calais). **À cette occasion, le club d'aérobic de Pantin présentera 32 athlètes âgés de 10 à 34 ans.** Deux semaines avant l'échéance, Canal est allé assister à un entraînement au gymnase Maurice-Baquet. Reportage. **Cécile Grès**



Derrière l'équipe qui gagne, un véritable travail collectif de la part des entraîneurs, bien sûr, et aussi des parents, qui accompagnent les jeunes gymnastes dans un emploi du temps chargé.

Quand elles ont commencé leur saison en septembre, les gymnastes du Club multisport de Pantin avaient déjà en tête les championnats de France. Sept mois plus tard, elles peaufinent leur programme dans leur salle du gymnase Maurice-Baquet. Elles sont une vingtaine ce mercredi d'avril. Seules ou en trio, elles répètent autour du praticable au rythme des « 5, 6, 7 et 8 ». Caroline, leur entraîneuse, arrive. Une file d'attente s'organise tout naturellement pour lui faire la bise : « C'est obligatoire. Quand quelqu'un arrive, il doit dire bonjour à tout le monde, ça fait partie du rituel », sourit Angeline Marie-Reine, présidente de la section aérobic depuis quatre ans. Caroline branche son téléphone aux enceintes et commence la valse des groupes qui répètent, les uns après les autres, chaque séquence de leur chorégraphie. C'est Vanessa, 34 ans, l'une des doyennes, qui commence.

Échanges et perfectionnements
« C'est pas mal ! Fais attention à tes bras, sinon c'est très bien », la félicite Caroline après sa chorégraphie. Vanessa,

ancienne gymnaste passée à l'aérobic en 2004, n'est pas très contente : « Je ne me sens pas terrible aujourd'hui », avoue-t-elle. Au détour d'une pause, elle explique son goût pour l'aérobic : « Les codes de la discipline sont liés à la gym avec des bases de fitness, il y a plus de rythme, c'est plus dansé », précise Vanessa, très essoufflée. Avant de repasser sur le praticable pour répéter une séquence, elle s'interroge sur la qualité de son saut et envisage de changer son mouvement. Caroline discute avec elle, la conseille, demande l'avis d'Angeline, elle-même ancienne gymnaste. Puis c'est au tour de Clara, Anaïs et Maeva de passer. Elles représentent la catégorie 12-14 en Nationale A.

« On est prêtes »
Lors du dernier entraînement, elles ont décidé de changer plusieurs pas. Encouragées par toutes les autres gymnastes qui les observent, elles enchaînent les répétitions. « Je pense qu'on est prêtes », avoue Clara, 13 ans, au moment de récu-



pérer. Sa coéquipière, Anaïs, arrivée en même temps qu'elle au club il y a trois ans, confirme : « On se sent bien même si on sait qu'on va forcément stresser avant de passer devant le jury. Mais une fois sur le praticable, ça s'envolera », assure la jeune fille. Allez, allez ! Les encouragements de Caroline couvrent les bavardages des groupes. Marietou, Siryne et Maïssa, les 10-11 ans, sont en train de passer. Leur entraîneuse a l'œil sur tout : « Avec le temps, j'ai réussi à ne plus stresser, c'est leur compétition, pas la mienne. Je suis là pour les accompagner, je veux qu'elles aillent à ce championnat pour elles, et pas pour moi », résume-t-elle. La séance va se poursuivre jusqu'à 22.00 pour certaines. À deux semaines des championnats, chaque minute d'entraînement compte précieusement.

Pour suivre les résultats
Les résultats des championnats de France seront publiés en direct sur le site de la Fédération Française de Gymnastique : www.ffgym.com

Pantin roule pour les food trucks !

En avril, la Ville a lancé un nouvel appel à projets. L'objectif ? Créer une offre de restauration nomade de qualité. Dès la mi-mai, des food trucks et autres food bikes investiront tous les quartiers de Pantin. Cuisine végétarienne ? World food ? Le mystère plane encore ! En tout cas, les petits restaurants ambulants seront présents tout l'été et même jusqu'à la mi-septembre. Avis aux fans de street-food, les lieux d'implantation sont déjà définis. Dans le quartier des Courtilières, un food truck élira domicile place François-Mitterrand toute l'année, le **vendredi de 11.00 à 14.30**. Pendant l'été, d'autres cantines ambulantes feront halte sur les marchés de l'Église et Olympe-de-Gougues, sur le mail Charles de Gaulle, ainsi que dans les parcs Stalingrad et de La Manufacture, où les gourmands pourront faire une pause sucrée à l'un des nouveaux food bikes.



Corto, l'épicerie solidaire

Association solidaire soutenant l'agriculture paysanne, Corto sera présente le **mercredi 4 mai**, place de l'Église. Sur ses étals fleuriront des produits bios provenant de Sicile et de Calabre – oranges, citrons, mandarines, pamplemousses, pâtes, riz, parmesan, etc. –, issus uniquement de coopératives agricoles. Avec cette 4^e livraison de la saison, la dolce italia est à portée de bras ! Pour faire sa commande, il suffit d'être adhérent. L'adhésion annuelle se fait pour une saison, d'octobre à mai de l'année suivante. Rendez-vous donc à l'automne prochain pour faire partie de ce réseau d'épicerie solidaire.



Mercredi 4 mai, place de l'Église, entre **11.00 et 16.00**
Nouvelles livraisons à partir d'octobre (une commande par mois), adhésion en ligne obligatoire sur www.corto.ouvaton.org

ville de **Pantin**

Les invités des marchés

MAI
2016

Église

sam. 14 La bière pantinoise Gallia Vente

sam. 21 Food truck

sam. 28 Food truck

sam. 28 La Mousse à Zigui
Vente de bière artisanale pantinoise

Olympe de Gougues

ven. 13 Compagnie Opus
Spectacle « L'Excursion » dans le cadre de la Biennale Urbaine de Spectacles

dim. 15 La bière pantinoise Gallia Vente

mer. 18 Food truck

mer. 25 Food truck

Magenta

dim. 1^{er} Start up Niokobok
Épicerie solidaire en ligne au Sénégal

ville-pantin.fr



Information
(tél.) 01 49 15 40 83

ville de
Pantin

2r2c
coopérative
de rue et de cirque



3^e » **BIENNALE** » **URBAINE** DE » **SPECTACLES**

MIRAGE DANS LA VILLE »»» ARTS DE LA RUE, BALADES IMAGINAIRES, UTOPIES SPECTACULAIRES...

GRATUIT

11 » 15
MAI

SEINE-SAINT-DENIS
LE DÉPARTEMENT

Ville de Romainville

VILLE DU
Pré
Saint-
Gervais

ville-pantin.fr

