

## Pantin Volley en nationale

Page 5

## À vos chaussons Pantinois !

Page 10

Entretien avec Mathilde Monnier, directrice du Centre national de la danse



**Les Arts Codés**  
Alliance des métiers d'art et du numérique  
Page 28



**Moustapha Ndaw**  
Il fait la baguette de l'Elysée  
Page 24



**À LA UNE**  
Le point sur les rythmes scolaires  
Page 14



D' DAYS

# le Festival du Design Grand Paris



1<sup>er</sup> / 7  
juin 2015

ddays.net

La Ville de Pantin  
accueille le Festival

ville de  
**Pantin**

Partenaires institutionnels



Partenaires officiels



Avec le soutien de



## le clin d'œil de faujour



### sommaire n° 239

- 5 Pantin Volley en Nationale
- 6 En bref et en images
- 8 Florence Laroche
- 9 Baguette pour ceux qui en ont besoin
- 10 CND
- 12 Action dans les bibliothèques

### 14/19 À LA UNE : ÉDUCATION

- 20 Nouveaux locaux des agents de médiation urbaine
- 22 Meilleurtaux.com
- 23 Journée mondiale du yoga
- 24 Moustapha, Pantinois et boulanger de talent

- 26 A love you
- 27 L'art pour tous
- 28 Les Arts Codés
- 30 Fête de la ville
- 33 Défi relevé
- 34 Commerces
- 36 Tribunes politiques
- 38 Côté court

CANAL 45, av. du Général-Leclerc, 93500 Pantin - Adresse postale: Mairie, 93507 Pantin CEDEX. Tél.: 01 49 15 40 36. Fax: 01 49 15 73 28. E-mail: canal@ville-pantin.fr. Directeur de la publication: Bertrand Kern. Rédacteur en chef: Serge Belaiche. Rédactrice en chef adjointe: Patricia de Aquino. Directeur artistique: Jean-Luc Ruault. Secrétaire de rédaction: Cécile Demars. Rédacteurs: Alain Dalouche, Anne-Laure Lemmancel, Cécile Grès, Julie Lacourt, Coralie Gausserand. Maquettiste: Bruno Chevreau. Photographes: Gil Gueu, Elodie Ponsaud, Toufik Oulmi. Impression: imprimerie de Compiègne. Nombre d'exemplaires: 31 000. Diffusion: ISA+. Publicité: contacter la rédaction au 01 49 15 40 36. Toute reproduction de texte, photo ou dessin est interdite, sauf accord écrit de la direction. Imprimé sur papier issu de forêts gérées durablement. Pour contacter la mairie: © 01 49 15 40 00





# CÔTÉ 10 - 20 JUIN COURT EN SEINE-SAINT-DENIS / PANTIN



FILMS COURTS > VIDÉOS > PERFORMANCES

*Pantin Volley*

## Elles sont en **Nationale!**

Le 23 mai dernier, les volleyeuses de Pantin Volley ont remporté la finale du tournoi qualificatif au championnat national. La saison prochaine, elles évolueront donc en Nationale 3. Retour sur cette folle journée.

Première étape de la journée, les joueuses de Pantin Volley remportent leur demi-finale face au Stade poitevin en deux sets (21-14, 21-16) et accèdent à la finale face au Stade marseillais: « On a gagné! Plutôt largement. Le premier set a été très bien géré. Dans le deuxième, il y a eu un léger relâchement au début puis elles se sont vite reprises », se réjouit Sandrine Chatillon, la présidente du club. Arrivées la veille à Meyzieu, près de Lyon, les volleyeuses pantinoises s'étaient réveillées confiantes et soudées. Le temps d'un petit déjeuner en terrasse et d'un réveil musculaire, elles avaient ensuite pris la direction du gymnase Evariste Gallois où les attendait leur destin. Mais si le premier match est un succès, pas question de s'emballer: « Elles sont contentes mais elles se sont tout de suite rassemblées pour rester concentrées en attendant la finale face à Marseille », précise Sandrine Chatillon, calme et sereine. Trois heures plus tard, elles seront fixées sur le sort qui les attend la saison prochaine.



### « Avec le cœur »

Fin de soirée: « C'est fait! On l'a emporté! », la présidente laisse exploser sa joie. Pantin Volley vient de réaliser un bel exploit. Autour d'elle, les éclats de rire résonnent et les filles font la fête. La finale face à Marseille aura été très serrée. Menées tout le temps dans

le premier set, les Pantinoises reviendront à 19-19 avant de l'emporter 25-22: « Puis dans le deuxième set, elles ont réattaqué à 200 à l'heure et ont étouffé leurs adversaires en gagnant 25-16 », précise Sandrine Chatillon. À côté d'elle, l'entraîneur adjoint Adrien Bosc raconte avec un immense sourire: « Avant cette finale, on a axé le discours sur le plaisir. On savait que le Stade marseillais paraissait favori alors il fallait juste n'avoir aucun regret et tout donner. Le début du match a été compliqué mais elles sont allées chercher leur victoire avec le cœur. »

La saison se termine donc en beauté pour les volleyeuses de Pantin Volley. L'an prochain, elles évolueront en Nationale 3. En quatre ans, elles ont effectué trois montées et continuent leur belle progression avec à leur tête Shakib Jlassia qui gère ce bel effectif amateur. Ce soir-là, il fait la fête avec son équipe.

Cécile Grès

● Pantin Volley  
10-12, rue Gambetta  
© 01 48 48 48 48  
<http://pantinvolley.fr>







↑ Le 12 mai, il faisait bon flâner dans le parc du château de Valgenceuse à Senlis, **une sortie organisée par le CCAS.**



↑ Émotion et recueillement à la gare de Pantin le vendredi 8 mai pour la **commémoration de la victoire sur le nazisme** en 1945 avec le Comité d'entente des associations d'anciens combattants et victimes de guerre.



↑ Très bonne ambiance lors des **repas dansants de printemps** qui se sont tenus les 19, 20 et 21 mai, au restaurant Au Week-End à Cergy Neuville.



↑ Le 26 avril, au cours de la cérémonie de **commémoration du souvenir de la Déportation**, une gerbe a été déposée quai aux Bestiaux à la mémoire des 21 enfants pantinois déportés.

← Très belle soirée de restitution des actions du **Conseil des enfants** pantinois le mardi 19 mai à la salle Jacques-Brel.



↑ Le 22 mai dernier était lancé le **conseil pantinois pour la citoyenneté des étrangers**, une instance participative, volonté du conseil municipal de donner une voix à l'ensemble des nationalités des Pantinois qui participent à la richesse de la ville.



ville de **Pantin**

rendez-vous avec **Bertrand Kern**

## Bonjour monsieur le maire

Parlons quartier!

**Courtilières**  
Mardi 9 juin - 18h  
Devant la maison de quartier

**Haut et Petit-Pantin**  
Mercredi 17 juin - 18h  
Square Méhul

**Église-Sept-Arpents**  
Mercredi 10 juin - 18h  
Mail Charles de Gaulle

**Mairie-Ourcq**  
Mercredi 24 juin - 18h  
Place Salvador Allende

**Quatre-Chemins**  
Mardi 16 juin - 18h  
Devant la maison de quartier



## Conseil départemental

# Florence Laroche, nouvelle élue de Pantin

**Le 29 mars dernier, Florence Laroche a été élue à l'assemblée de Seine-Saint-Denis. La nouvelle conseillère départementale du canton de Pantin est déléguée à la modernisation de l'administration, aux nouveaux services publics et aux nouvelles technologies. Entretien.**

**C'est votre premier mandat. Comment vous présentez-vous ?**

**Florence Laroche :** Je souhaiterais d'abord remercier vivement tous les Pantinois et les Gervaisiens qui m'ont accordé leur confiance. J'ai été élue en mars dernier, en binôme avec Bertrand Kern, au conseil départemental de Seine-Saint-Denis. J'habite Pantin, à Hoche, j'ai 27 ans, et je suis élève avocate, je serai diplômée en septembre prochain.

**Comment avez-vous commencé à vous engager en politique ?**

**F.L. :** Je me suis d'abord engagée dans le milieu associatif. J'apportais du soutien scolaire aux enfants de Villetaneuse, ville que j'ai habitée avec mes parents. Je me suis très rapidement rendu compte des limites de l'action des associations : pour obtenir des salles, des financements, le soutien des politiques est indispensable. À l'époque, je côtoyais des élus du PRG dont je partageais les valeurs de laïcité, d'égalité, de liberté d'entreprendre. Et j'ai décidé de prendre ma carte. Je suis actuellement responsable du mouvement des jeunes radicaux de gauche pour le 93, même si je ne suis plus si jeune que ça...

**Comment expliquez-vous l'abstentionnisme, et notamment celui des plus jeunes électeurs, lors des dernières élections ?**

**F.L. :** Je crois que les abstentionnistes ont l'impression qu'un vote ne va rien changer à leur quotidien, aux questions qui les préoccupent réellement : les problèmes de pouvoir d'achat, d'emploi, de logement. Or l'on sait que la droite et la gauche ne partagent pas la même vision d'un territoire et conduisent des politiques très différentes, qui ne privilégient pas les mêmes populations. En tant qu'élus, nous avons la responsabilité de le montrer, en actes.

**Avez-vous l'ambition d'intéresser les jeunes à la politique ?**

**F.L. :** À vrai dire, j'ai moi-même beaucoup hésité avant d'adhérer à un parti. Je craignais d'être enfermée dans un carcan idéologique. Or j'ai constaté que dans un parti, il y a beaucoup de débats et qu'on peut défendre des avis dissidents de la position officielle de l'organisation. Dans une démocratie, on ne peut réellement agir, infléchir le cours des choses, sans être dans un parti. Ce sont des organisations qui servent à structurer des pensées, des idées, et à rassembler autour d'elles.

**Être jeune, être une femme, est-ce un avantage ou un inconvénient pour faire de la politique ?**

**F.L. :** Cela dépend des occasions. De toute façon, il faut bien faire avec ce que l'on est ! Je crois que les lois sur la parité sont nécessaires car l'égalité n'est pas un fait naturel. J'espère que dans quelques années, on pourra s'en passer. Quant à la jeunesse, je crois qu'elle apporte une salutaire fraîcheur aux débats d'idées. Mais je suis consciente que j'ai aussi beaucoup à apprendre de l'expérience de mes aînés.

**Des dossiers ou des projets prioritaires ?**

**F.L. :** Le champ de ma délégation est très large et je travaille encore à définir des priorités. Nous souhaitons améliorer la fibre optique dans le 93. Et poursuivre le déploiement du numérique dans le service public, développer les téléprocédures, qui permettent de gagner du temps, de faciliter la vie quotidienne, et aussi, de créer du lien social. Je pense à la carte Améthyste, par exemple : grâce à la téléprocédure, les personnes âgées n'ont plus besoin de se déplacer pour se rendre au guichet. Dans certains quartiers, la mise en place de la téléprocédure les a incitées à s'initier à l'informatique, parfois en demandant l'aide des plus jeunes, dans la famille ou les maisons de quartier. Bien sûr, l'accueil physique est maintenu, pour ceux qui le souhaitent. Mais on constate que les nouvelles technologies peuvent créer des solidarités intergénérationnelles, inédites et bénéfiques.

Propos recueillis par Patricia de Aquino



Élue en mars dernier pour un mandat de six ans, Florence Laroche est la nouvelle conseillère départementale du canton de Pantin, en binôme avec Bertrand Kern.

## Solidarité

# Baguette pour ceux qui en ont besoin

**Samedi 13 juin, à 11.00, sur le marché de l'église, les conseils de quartier de Pantin, en partenariat avec des boulangeries de la ville, lancent « Baguette en attente ».**

**Qu'est-ce que c'est ?**

**Comment ça marche ?**

« Baguette en attente » est un dispositif de solidarité en circuit court, à l'échelle de la ville. Mode d'emploi :

● **Pour ceux qui souhaitent offrir une baguette à une personne anonyme qui en a besoin :** se rendre chez un des boulangers partenaires, acheter deux baguettes et n'en emporter qu'une. L'autre aura été payée, mais laissée « en attente ». En cas de nécessité, quelqu'un pourra venir la chercher.

● **Pour ceux qui ont besoin d'être dépannés d'une baguette :** entrer dans une boulangerie partenaire, demander s'il y a une « baguette en attente ». Si oui, elle sera offerte.

● **Pour les boulangers qui veulent devenir partenaires de « Baguette en attente » :** contacter le service Démocratie participative et vie associative, [democratie@ville-pantin.fr](mailto:democratie@ville-pantin.fr), ☎ 01 49 15 41 83.

À l'heure du bouclage de ce numéro, la liste des boulangers partenaires n'est pas définitivement arrêtée. Rendez-vous le **13 juin**, pour la découvrir. Et à ceux qui s'interrogent sur le sort des éventuelles baguettes en attente non demandées : elles seront données à des associations locales, comme la Croix-Rouge, ou d'autres qui orga-

nisent des distributions alimentaires, des maraudes.

**Les boulangers partenaires afficheront le logo « Baguette en attente » sur leur devanture.**



## Les élus et leurs délégations

**Bertrand Kern**  
Maire. Conseiller départemental de Seine-Saint-Denis. Conseiller communautaire.  
☎ 01 49 15 40 00



### Les adjoints au maire

**Alain Périès, premier adjoint**  
Urbanisme, Aménagement, Habitat et Bâtiments. Conseiller communautaire délégué au Territoire du Faubourg. ☎ 01 49 15 39 59



**Brigitte Plisson**  
Ressources humaines et Finances. Conseillère communautaire.  
☎ 01 49 15 39 59



**Mathieu Monot**  
Démocratie locale, Qualité de l'espace public, Travaux et Politique de la ville. Conseiller communautaire.  
☎ 01 49 15 39 59



**Nathalie Berlu**  
Vie des quartiers, Vie associative et Coopération décentralisée. Vice-présidente Est-ensemble déléguée aux Ressources Humaines et au Dialogue social. ☎ 01 49 15 39 59



**Jean-Jacques Brient**  
Action sociale.  
☎ 01 49 15 41 75



**Sanda Rabbaa**  
Logement.  
☎ 01 49 15 41 75



**Hervé Zantman**  
Affaires scolaires.  
☎ 01 49 15 39 38



**Françoise Kern**  
Prévention, Citoyenneté et Sécurité. Conseillère communautaire.  
☎ 01 49 15 41 75



**Rida Bennedjima**  
Développement économique, Métiers d'art, Emploi, Insertion et Formation. ☎ 01 49 15 39 59



**Nadine Castellou**  
Petite enfance et Parentalité.  
☎ 01 49 15 39 38



**Jean Chrétien**  
Vie culturelle, Patrimoine et Mémoire.  
☎ 01 49 15 41 75



**Kawthar Ben Khellil**  
Qualité du service public et Relations avec les usagers.  
☎ 01 49 15 41 75



**Bruno Clérembeau**  
Développement durable et Transports.  
☎ 01 49 15 41 75



### Les conseillers municipaux délégués

**Leïla Slimane**  
Enfance.  
☎ 01 49 15 39 38



**Julie Rosenczweig**  
Coopérations intercommunales.  
☎ 01 49 15 39 59



**Charline Nicolas**  
Commerce. Conseillère communautaire.  
☎ 01 49 15 39 59



**David Amsterdamer**  
Affaires générales, Fêtes et cérémonies. Conseiller communautaire.  
☎ 01 49 15 41 75



**Élodie Salmon**  
Jeunesse.  
☎ 01 49 15 39 59



**Abel Badji**  
Sport.  
☎ 01 49 15 39 38



**Sonia Ghazouani-Ettih**  
Santé et Handicap.  
☎ 01 49 15 41 75



**Vincent Loiseau**  
Égalité des droits, Égalité femmes/hommes et Lutte contre les discriminations.  
☎ 01 49 15 39 38



**Emma Gonzalez Suarez**  
Intergénération.  
☎ 01 49 15 41 75



**Didier Segal-Saurel**  
Propreté.  
☎ 01 49 15 39 59



**Louise-Alice Ngosso**  
Médiation.  
☎ 01 49 15 41 75



### Les autres élus

**Président d'Est Ensemble Communauté d'agglomération Gérard Cosme**



**Vos conseillers départementaux**

**Canton Pantin - Le Pré-Saint-Gervais : Bertrand Kern et Florence Laroche**

**Votre députée Élisabeth Guigou**  
Permanence : téléphoner le mardi matin au ☎ 01 48 50 04 67 [elisabethguigou@hotmail.fr](mailto:elisabethguigou@hotmail.fr)





Camping au Centre national de la danse

# Un nouveau campement s'installe à Pantin

Du 22 juin au 3 juillet, chorégraphes et danseurs d'excellence campent au Centre national de la danse et dans des lieux culturels de la ville. Autour d'ateliers grand public animés par les invités pilotant les workshops professionnels, Camping est un rassemblement qui fait événement. Et le pari d'ouvrir de nouvelles perspectives créatives à la danse contemporaine à travers les échanges – avec ses amateurs, avec d'autres arts, avec les curieux de tous domaines et horizons.

Chaque soir, de 18.00 à 19.00, et pendant 15 jours, le parvis du CND se transformera en studio : les amateurs sont invités à travailler sous la houlette des chorégraphes de renommée internationale, invités pour conduire les workshops professionnels. L'occasion, pour le grand public, de découvrir la fabrication d'un geste, d'une chorégraphie, de s'y essayer, d'apprendre et d'échanger, de manière ouverte, simple et conviviale, avec l'excellence de la profession.

Neuf écoles d'art internationales – de danse, mais aussi de beaux-arts et graphisme – proposeront des performances dans les cinq théâtres partenaires de l'événement, dont la Dynamo de Banlieues bleues et le théâtre du Fil de l'eau. Au Ciné 104, une programmation spécifique.



London Contemporary Dance School @ Alicia Clarke

## Pour les enfants & au-delà de la danse

Les enfants seront à l'honneur aux cours de deux ateliers qui leur permettront de s'initier à la danse, d'expérimenter leur corps et son mouvement dans l'espace; suivis, pour les plus de dix ans, de conférences animées par

Isabelle Launay, auteur de *Histoire de gestes* (Actes Sud, 2012), en binôme avec l'immense philosophe Jean-Luc Nancy, interpellé sur la danse par Mathilde Monnier, actuelle directrice du CND, dans le très bel ouvrage, *Allitérations. Conversations sur la danse* (Galilée, 2005), où s'exprime également la cinéaste Claire Denis.

Camping promeut la rencontre des activités artistiques : de nombreuses projections de films, une soirée Bollywood au Ciné 104, des conférences, une Grande leçon de la tout aussi grande chorégraphe Simone Forti, une librairie éphémère.

Le programme est foisonnant et innovant, en écho à une conviction – « créer est l'activité d'échanger », fredonne Mathilde Monnier – et à une ambition – inventer les espaces propices à ces échanges, occuper les lieux institutionnels pour faire advenir les lieux communs, ceux qui ouvrent les possibles aux arts.

Patricia de Aquino

## Elle a monté sa tente au CND

Camping est une idée de Mathilde Monnier, danseuse et chorégraphe, directrice générale du Centre national de la danse depuis mars 2014. Entretien.

Camping ? Qu'est-ce que c'est ?

**Mathilde Monnier :** Camping est avant tout une fête, un rendez-vous. C'est un dispositif : on prend date et on invente un espace pour que des artistes se rencontrent, et rencontrent des publics – et pas seulement des spectateurs ou des amateurs de la danse. Nous l'avons conçu comme une plateforme internationale de workshops où les chorégraphes et les danseurs pourront travailler entre eux et avec des professionnels des arts visuels et graphiques, et auquel tout public est invité à participer, de la manière qui lui conviendra. On pourra passer, avec ses enfants dans la poussette, et juste regarder. On pourra esquisser des pas de danse, discuter avec des danseurs, interpellé des chorégraphes...

Pourquoi une telle soif d'ouverture de la danse ?

**M.M. :** Camping est une des premières idées que j'ai eue quand j'ai écrit mon projet pour le CND. Le détail s'est inventé par la suite avec toutes les équipes de la maison. Je pense que la danse a besoin de sortir de sa boîte noire et de se développer. Pour cela, il faut que les publics puissent y accéder et en soient parties

prenantes. Je cherche donc à déployer des dispositifs pour que chacun ait envie d'y trouver une place – d'acteur, de participant, de témoin, d'élève, de prof... Et ces places peuvent bouger. Rien n'a besoin d'être figé et définitif. Pour faire de l'art, il faut échanger, faire circuler, créer les conditions qui favorisent le surgissement de l'imprévu, de l'inattendu.

Pourquoi est-ce si difficile d'accéder à la danse aujourd'hui ?

**M.M. :** Je crois que tous les artistes ont besoin d'aller vers le public, mais les conditions ne sont pas toujours facilitées, surtout pour la danse, qui est un art très ingrat. La technique est si exigeante, il y a une telle abnégation dans le travail, une telle concentration sur soi, que le danseur peut renvoyer l'image d'un artiste peu soucieux du public. Or les danseurs et les chorégraphes adorent échanger sur ce qu'ils font. Je crois que c'est le rôle d'un établissement comme le nôtre, de créer les

conditions pour que ces échanges aient lieu.

Pour la première fois, vous avez la main sur la programmation. Comment sera la prochaine saison ?

**M.M. :** En octobre, nous démarrons la saison avec une œuvre de Trisha Brown, qui n'a jamais été montrée en France et que nous réinventons sur les toits de Pantin : la chorégraphie des danseurs, perchés et habillés en rouge, sera visible depuis plusieurs points de vue. La programmation 2015/16 sera rythmée par des temps forts, et dans les interstices, nous organiserons, pour le public, des espaces de visibilité de notre activité à travers des conférences, des projections de films, des répétitions ouvertes. Nous simplifions aussi les tarifs : les spectacles seront à 5, 10 ou 15 €. Et proposons une carte annuelle, à 10 €, ouvrant l'accès à des rencontres, événements spéciaux, et aux tarifs de 10 et 5 € pour l'ensemble des spectacles de la saison.

## ● Camping tous publics à Pantin : en lieux & dates

Libre accès à tous les événements. Ateliers kids au CND à 5 €. Il est vivement conseillé de s'inscrire.

### Centre national de la danse

du 22 juin au 3 juillet, de 18.00 à 19.00 – ateliers et performances sur le parvis  
 mercredis 24 juin et 1<sup>er</sup> juillet, de 14.00 à 16.00 – ateliers kids ; de 16.30 à 17.30, conférences à partir de 10 ans.  
 Rue Victor Hugo ☎ 01 41 83 27 27  
[www.cnd.fr](http://www.cnd.fr)

### Théâtre du Fil de l'eau

mercredi 1<sup>er</sup> juillet, de 20.30 à 22.30 – performances des écoles de danse invitées  
 jeudi 2 juillet, de 19.30 à 20.30 – Room service, un « spectacle en temps réel »  
 20, rue Delizy, ☎ 01 49 15 41 70

### La Dynamo de Banlieues bleues

mardi 30 juin, 20.30 à 22.30 – performances par les écoles de danse invitées  
 9, rue Gabrielle-Josserand ☎ 01 49 22 10 10  
[www.banlieuesbleues.org](http://www.banlieuesbleues.org)

### Ciné 104

jeudi 1<sup>er</sup> juillet, de 19.30 à 21.30 – soirée Bollywood  
 104, avenue Jean-Lolive ☎ 01 48 46 95 93  
[www.cine104.com](http://www.cine104.com)

Tout le programme de Camping :  
<http://camping.cnd.fr/camping>

## Attention : après Camping, travaux ! Rendez-vous à la rentrée

Au lendemain de Camping, le CND sera fermé au public pour travaux. Jusqu'à la rentrée, seuls les espaces de travail resteront accessibles aux professionnels. Dans la perspective de mieux ouvrir le lieu sur la ville et au public, il s'agit de créer transparences et traversées, notamment vers le canal. L'accès au bâtiment se fera par son angle, situé au carrefour entre le quai de l'Aisne, et les rues Victor-Hugo et Hoche. Dans le hall d'entrée, des murs et sols translucides donneront à voir les activités dans les studios ; un nouveau café/restaurant y accueillera les visiteurs.









# ÉDUCATION SUR LA BONNE VOIE

À Pantin, juin sonnera la fin de la première année conduite au rythme de la nouvelle organisation du temps scolaire. L'heure de faire le point est arrivée. Une enquête a été menée dans 6 écoles, auprès de l'ensemble des acteurs éducatifs (enseignants, animateurs, enfants, parents d'élèves). La ville a beau être citée comme exemple de réussite quand il s'agit d'évoquer la mise en place de la réforme de 2013 (Loi pour la refondation de l'école de la République du 8 juillet), l'équipe municipale et les services restent modestes, et affirment à l'unisson que rien n'est jamais gagné. Donc, pas de recette de succès, mais d'incontestables efforts financiers et humains, ainsi qu'une méthode et un état d'esprit : être au plus près des acteurs de terrain, ne pas tarder à revenir sur des décisions et à abandonner ce qui dysfonctionne, être à l'affût de ce qui donne des résultats positifs et l'expérimenter ailleurs, pour l'adopter partout, le cas échéant. Bref : à Pantin, l'éducation est certes, une priorité, mais surtout, un sempiternel *work in progress*, toujours perfectible.

« L'évaluation n'est pas une vision figée, plutôt une analyse en marchant, précise Juliette Quinten, chargée de mission au service éducation, qui a piloté l'enquête avec Robert Quéry, chargé de mission pour le Projet éducatif du territoire (PEDT). Des ajustements ont été continuellement effectués en cours de route, les acteurs s'adaptant au fur et à mesure à leurs nouveaux rôles et missions. »

À des fins méthodologiques, un panel de six écoles a été choisi, représentatives à la fois du territoire (quartiers) et de catégories : pour les maternelles – Quatremaire, et Méhul; pour l'élémentaire – Henri-Wallon, Édouard-Vaillant, Joliot-Curie. Et pour les deux : Saint-Exupéry. Des entretiens ont été menés avec tous les directeurs d'école et centres de loisirs; des questionnaires distribués aux parents, enseignants, animateurs, associations.

#### Des parents engagés dans l'éducation

50 % des parents d'élèves ont répondu : « globalement, il y a eu une véritable volonté de jouer le jeu, constate Juliette Quinten. Et nous avons tenu à associer l'ensemble des encadrants présents auprès des enfants : pas seulement les enseignants et animateurs, mais aussi les agents de la cantine, ceux qui assurent la sécurité devant les écoles. »

La cohérence des interventions éducatives est affichée comme priorité du Projet éducatif territorial de Pantin, et de la réforme nationale de 2013 : dans les deux textes, l'un des enjeux du bien-être et de la réussite des enfants repose sur la capacité des encadrants à décloisonner leurs actions, à intervenir de manière concertée, selon des objectifs partagés.

#### Former les agents, lutter contre l'absentéisme

Si Pantin est pour la presse, « le bon élève de la réforme », et apparaît citée en exemple, dans les documents de l'Éducation nationale,

#### Les chiffres du temps périscolaire

**740 000 €** de dépenses supplémentaires pour l'éducation

#### Côté adultes...

**24** responsables de pause méridienne  
**178** animateurs permanents  
**139** animateurs vacataires  
**32** Atsem  
**24** agents de sécurité école

#### Côté enfants accueillis...

**4368** pendant la pause méridienne  
**657** le matin  
**1181** le soir  
**1653** le mercredi après-midi

#### Taux d'encadrement supérieur à l'obligation légale

**1** animateur pour **10** enfants en maternelle  
**1** animateur pour **14** enfants en élémentaire



la mission d'évaluation souligne la nécessité de poursuivre les formations aussi bien des équipes d'animation, que des encadrants de la cantine, des Asem, agents « point école » et éducateurs sportifs.

En ce sens, la formalisation d'un partenariat entre la ville et le Ministère permettra aux animateurs et enseignants de suivre des formations communes l'année prochaine, sur le thème de la visite du Louvre, par exemple. Des programmes renforcés de formation – médiation culturelle, accueil des enfants en situation de handicap, alimentation, principes de laïcité et citoyenneté – devraient commencer dès juin 2015. En matière de ressources humaines, la mission préconise également des mesures pour mieux fidéliser les responsables de l'encadrement et lutter contre l'absentéisme à travers la dé-précarisation et la professionnalisation des emplois.

### Créer des temps formels d'échanges entre les acteurs éducatifs

Selon l'enquête, les enseignants, dont certains confirment leurs objections à la réforme, reconnaissent l'amélioration de l'encadrement des enfants pendant la pause méridienne.

La demande de temps formels et institutionnalisés d'échanges a été formulée aussi bien par des enseignants que par des animateurs. La mission incite à l'organisation de ces rencontres qui permettraient de clarifier les règles de vie communes au sein de l'établissement, et d'éventuels partages de locaux.

Les associations insistent sur la nécessité de disposer de salles adaptées à la tenue de leurs activités. La durée des ateliers leur semble aussi parfois trop courte. En tout état de cause, il semble indispensable que les interventions associatives soient intégrées dans les projets des centres de loisirs, et travaillées en synergie avec les animateurs. Il est prévu que l'appel à projets 2015/2016 en tienne compte.

### Le « commencer plus tard, finir plus tôt » fait l'unanimité

Du côté des parents, 19 % estiment que leurs enfants sont plus fatigués, 25 % sont satisfaits de la semaine de 4 jours et demi, et 49 % jugent que la concentration de leurs enfants n'a pas changé. 88 % considèrent avoir été bien informés sur la mise en place de la réforme, mais 63 % pensent ne pas l'être suffisamment sur le contenu des activités.

Des réunions d'information régulières, un affichage plus lisible et visible à l'accueil des centres de loisirs, un trombinoscope des intervenants sont autant d'initiatives pour la prochaine rentrée.

Et les enfants ? Dans l'ensemble, ils sont contents des ateliers mais revendiquent de choisir : participer ou non, sélectionner l'activité. En revanche, à l'unanimité, les petits Pantinois sont heureux de « commencer plus tard, et de finir plus tôt ». Qui s'en étonne ?

Atelier informatique, pendant la pause méridienne à Joséphine-Baker, piloté par Naima. Ici, avec Khaled, directeur adjoint du centre de loisirs. L'ensemble des ordinateurs ainsi que les câblages et connexions au web sont en cours de rénovation dans les écoles de la ville.



## LES MOYENS QUE S'EST DONNÉE LA VILLE POUR RÉUSSIR LA RÉFORME

- **travaux pour améliorer l'accueil des enfants** : déplacement de la barre de self à Sadi-Carnot, pose de cloisons mobiles dans le préau de Paul-Langevin. En 2015, sont budgétés : 1,9 M€ pour les abords de Marcel-Cachin, 1,2 M€ pour l'extension de Diderot, et 300 K€ pour l'entretien courant de l'ensemble des écoles.
- **investissement en mobilier pour le réaménagement des centres de loisirs.**
- **recrutement de 60 animateurs supplémentaires pour améliorer les taux d'encadrement de la pause méridienne** : 1 animateur pour 10 enfants en maternelle et 1 animateur pour 14 enfants en élémentaire (alors que les taux légaux sont de 1 animateur pour 15 enfants et 1 animateur pour 25 enfants).
- **mise en place de formations visant à mettre à niveau et valoriser les compétences des animateurs.** Un programme de formation renforcé commencera dès juin 2015.
- **appel à projets pour mobiliser au mieux les compétences associatives et celles des services municipaux dans la palette des activités proposées.**

# « NOUS AVONS UNE BELLE MARGE DE PROGRESSION »

Les élus chargés de l'enfance et des affaires scolaires, respectivement, Leïla Slimane, conseillère municipale, et Hervé Zantman, adjoint au maire, ont travaillé main dans la main à la mise en place de la réforme. Entretien.

Première année de nouveaux rythmes scolaires. Êtes-vous satisfaits ?



– et cela a marché.

**Leïla Slimane** : Nous sommes satisfaits, en sachant qu'il reste une belle marge de progression. Nous avons tout fait pour que cela fonctionne – aménagements de locaux, investissements, recrutements, formations

**Hervé Zantman** : Nous avons distribué 1400 questionnaires aux parents. Et obtenu 700 réponses. Leur volonté de participation est en soi très gratifiante. Mais nous ne nous arrêtons pas là. Cette année, nous poursuivons la mise en place de tableaux numériques – les vidéo projecteurs interactifs – dans les écoles par un plan pluriannuel d'équipement, et poursuivons le câblage et la modernisation du matériel informatique. Les classes transplantées sont maintenues, un budget de 170 000 euro est mis à la disposition des enseignants pour le financement de matériel pédagogique. L'Éducation nationale a également accepté que certains de nos animateurs suivent les formations proposées aux enseignants, ce qui permettra de créer davantage de synergie entre leurs rôles respectifs auprès des enfants.



Quelle a été la principale difficulté ?

**L.S.** : Le recrutement des animateurs. C'était une réforme nationale, nous étions donc en concurrence avec les communes voisines. Et nous étions très exigeants aussi à la fois sur la qualité – nous n'avons voulu recruter que des vacataires diplômés – et sur la quantité – notre taux d'encadrement est au-dessus des obligations légales. Notre objectif aujourd'hui est de pérenniser ces effectifs. Nous mettons en place un plan de formation renforcé, réfléchissons à des manières de professionnaliser

l'accueil, de rendre ces postes moins précaires. Nos vacataires sont prioritaires pour les jobs d'été, par exemple. Des encadrants compétents et heureux au travail sont plus disponibles et efficaces pour l'éducation des enfants.

**H.Z.** : Nous n'avons pas vraiment rencontré, comme dans d'autres communes, des problèmes de partage de salles entre les enseignants et les animateurs. À Pantin, le choix a été fait de « sanctuariser » les salles de classe, même si ici ou là, des enseignants acceptent que l'animateur référent, avec qui ils travaillent en binôme, y vienne avec ses élèves. Nous avons la chance de disposer, dans la plupart des écoles, de locaux propres aux centres de loisirs au sein même des établissements. Et la mise en place d'un animateur référent pour chaque classe a permis que des relations de confiance avec les enseignants se créent plus facilement.

Quels ont été les principaux défis ?

**L.S.** : L'un des principaux défis a été la mise en musique de la réforme, l'organisation du mouvement des enfants au quotidien. Les directrices et directeurs des centres de loisirs, avec leurs équipes d'animation, ont effectué un travail remarquable. Tout comme les référents territoriaux que nous avons mis en place : ils sont trois, et responsables, sur un périmètre géographique, d'assurer la coordination entre les écoles, entre ce qui se passe sur le terrain et les services de la ville, permettant ainsi d'apporter des réponses rapides aux éventuels problèmes qui surgissent. Par exemple : si dans une école, plusieurs animateurs sont absents, le référent s'occupe de répartir au mieux les

effectifs disponibles sur les établissements de son territoire ; il peut aussi rapidement se coordonner avec les autres référents, mobiliser des remplaçants.

Quels projets pour l'avenir ?

**L.S.** : Renforcer les échanges entre les divers acteurs éducatifs, tout en veillant à la spécificité des rôles de chacun ; compléter et diversifier la palette des activités proposées. Nous élaborons aussi un projet pédagogique commun à tous les centres de loisirs de la ville, axé sur les thèmes de la laïcité, de la citoyenneté, et de l'égalité filles/garçons. Chaque centre pourra s'approprier ce projet unique et le décliner de manière originale.

**H.Z.** : Nous réfléchissons avec les services de l'Éducation nationale à la formalisation, autour de la rentrée scolaire, d'un temps de travail commun entre animateurs et enseignants. L'objectif serait de faire vivre la Charte de bonne conduite élaborée dans le cadre du PEDT en l'explicitant, en l'adaptant si besoin était dans un souci d'harmonisation des pratiques et en la partageant.

**L.S.** : Nous travaillons aussi pour répondre à une forte demande des parents qui souhaitent la mise en place de conseils de centre de loisirs, à l'image des actuels conseils d'école. Cette instance aura vocation à renforcer le dialogue entre les parents et les équipes d'animation. L'année prochaine, nous lancerons, de façon expérimentale, deux conseils de centre, l'un en maternelle, l'autre en élémentaire. En somme, nous refusons de nous assoir sur nos lauriers, car notre ambition pour l'éducation et l'avenir des plus jeunes Pantinois est grande.

Chaque jour, on recense les enfants qui mangent à la cantine. Plus de 4 000 écoliers sont accueillis pendant la pause méridienne à Pantin. 3,40 M€ sont consacrés à la restauration scolaire dans le budget 2015.





## CHEZ JOSÉPHINE-BAKER ENTRE MIDI ET DEUX

L'école élémentaire Joséphine-Baker, aux Quatre-Chemins, compte 240 élèves. Comme dans toutes les écoles de la ville, les écoliers sont en classe du lundi au vendredi, de 9.00 à 16.15, à l'exception du mercredi, quand ils sortent à midi. La pause méridienne, qui se déroule entre 12.00 et 14.00, est consacrée au déjeuner, bien sûr, et aux activités périscolaires. Reportage en images.



♣ Côté réfectoire, les classes du premier service se mettent en rang pour gagner le self. Celles du second se dirigent vers les ateliers. Dans la cour, une signalétique a été mise en place: les enfants se regroupent suivant les activités auxquelles ils auront choisi de participer pendant un « cycle ». Un « cycle » correspond aux sept semaines entre deux périodes de congés. Bibliothèque, centre de documentation (BCD)? Sport et jeux collectifs?



♣ Au menu: lentilles et saucisse - de porc ou de volaille. Diana, Michaela, Lehna: qui est la plus gourmande?



♣ Pendant le déjeuner des CP, CE1 et CE2, les CM1 et CM2 sont dans les ateliers. Ici, yoga. Relaxation d'abord, puis on s'étire comme un chat, avant de s'initier aux postures avec la yogiste, Caroline Viatour, enseignante retraitée.



♣ À la ludothèque, autour de jeux de cartes, les stratégies se concoctent à l'oreille et au regard.



♣ Et du sport: foot et autres jeux de ballon collectifs.



♣ Après le repas, les enfants ayant déjeuné jouent librement dans la cour avant de gagner les ateliers. Et croisent ceux qui en sortent pour passer au self. La pause méridienne est répartie en trois temps: le jeu libre succédant au repas qui se déroule avant ou après les ateliers.

ville de  
**Pantin**

Rentrée  
2015

**Calcul du quotient familial**

> Dès le 1<sup>er</sup> juin, prenez rendez-vous !

ville-pantin.fr



Information  
(tél.) 01 49 15 40 00



# Un nouveau local pour fin août

De la mi-juin jusqu'à la fin du mois d'août, la rue des Sept-Arpents sera en travaux pour accueillir le futur et nouveau local des médiateurs.

Afin d'améliorer la qualité de vie dans le quartier, pour ceux qui l'habitent et y circulent, la rue des Sept-Arpents bénéficiera de nombreux travaux. Ils ont débuté au mois de mars 2015 et dureront jusqu'à fin septembre.

Parmi les chantiers, celui de l'implantation du nouveau local des agents de médiation urbaine, en lieu et place du terrain de

basket, déserté depuis longtemps par les sportifs.

L'installation de 100m<sup>2</sup> de préfabriqués se déroulera entre juin et août. L'arrivée des médiateurs, prévue pour la rentrée, permettra la réappropriation de cet espace public, et notamment la nuit, contribuant ainsi à endiguer les nuisances dont pâtissent aujourd'hui les riverains. Ces agents, qui arpenteront les rues 7 jours sur 7 et se déploieront dès 16 heures, seront là pour pacifier les relations sur l'espace public et être à l'écoute des habitants.

## Un bâtiment esthétique

Patrick Tymen, directeur des Bâtiments de la ville, dévoile à quoi ressemblera ce



La forme en L du bâtiment permet de réserver une partie de la parcelle à la création d'un jardin partagé.



La façade du futur local des médiateurs, rue des Sept-Arpents, sera habillée d'un élégant bardage métallique au motif végétal.



## Un accueil facilité

Actuellement installés dans un appartement de l'îlot 27, les médiateurs ne peuvent aujourd'hui recevoir le public.

**Dans les nouveaux locaux, les usagers pourront être reçus par le responsable d'équipe des médiateurs** qui sera à l'écoute de leurs difficultés/problématiques, informera/orientera, en fonction des besoins, sera en mesure de proposer une médiation au sein des locaux, dans le cadre d'un conflit de voisinage, par exemple

**Le service restera composé de 12 agents** : 1 responsable de service, 2 coordinateurs et 9 médiatrices et médiateurs. L'organisation des rondes sur le terrain devrait rester identique : 2 binômes assurent une présence tous les soirs de 16 heures à minuit sur chacun des deux secteurs de la ville, Hoche et Quatre-Chemins. **Rue des Sept-Arpents, les agents bénéficieront d'un espace divisé en plusieurs salles** avec notamment un accueil, des vestiaires, un bureau pour les coordinateurs qui assurent des tâches administratives et une salle commune pour les réunions d'équipe et les temps de pause.

## Chantiers en bref

● **Remblai place de l'Église.** Le chantier devrait être terminé fin juin. La ville a remblayé l'effondrement qui avait eu lieu sous la place de l'Église, en mars. Le diagnostic réalisé écarte des risques similaires dans la zone concernée : localisé, l'effondrement est attribué à la rupture d'une canalisation d'eau potable et à la présence d'une ancienne cave imparfaitement comblée.



local : « Il sera en forme de L et ne sera constitué que d'un seul niveau de plain-pied avec une toiture plane. De larges baies vitrées en aluminium apporteront une grande luminosité aux pièces intérieures et garantiront l'ouverture vers l'extérieur et l'esprit d'accueil du lieu. La façade sera revêtue d'un bardage métallique avec un motif végétal fin, comme un bijou en filigrane. L'ensemble donnera une allure à la fois contemporaine, verdoyante et élégante à l'endroit. »

## Un jardin partagé

Cette forme en L a été pensée dans un souci d'utilisation optimale de l'unité foncière : il s'agissait d'obtenir la plus grande surface possible de jardin partagé qui sera, lui, installé en septembre entre le local des médiateurs et le théâtre des Loges. Ce qui permettra de créer une ambiance paysagère et un poumon vert visible depuis le carrefour de la rue du Pré Saint-Gervais. Comme le précise Patrick Tymen : « La finesse du bardage métallique du bâtiment n'est pas sans rappeler les traditions d'artisanat de précision qui font la renommée de Pantin avec Hermès ou encore les Compagnons du devoir. » Dès la rentrée les médiateurs devraient contribuer à rendre le quartier, plus agréable à vivre.

Cécile Grès

## ● Pour joindre les médiateurs

(7j/7, 16.00 à minuit) :  
Équipe du quartier Hoche/Mairie-Ourcq  
☎ 06 28 72 50 99

Équipe du quartier des Quatre-Chemins  
☎ 06 24 64 27 73

## ● Démolitions aux Quatre-Chemins.

La démolition de l'immeuble vétuste au 8, rue Sainte-Marguerite est terminée. Avant l'automne, les démolitions des 3 et 13 rue Berthier sont programmées. Quatre autres bâtiments seront concernés en 2016/2017. Ces opérations s'inscrivent dans le projet de rénovation urbaine des Quatre-Chemins, qui prévoit la construction de nouveaux logements et l'aménagement d'espaces publics de qualité dans le quartier.



## ● Rénovation des Coursives.

Les travaux démarrent enfin ! À la porte de Pantin, la barre de 290 logements sociaux réalisés par l'architecte Paul Chemetov en 1981 sera intégralement rénovée, notamment du point de vue énergétique. Prévu pour durer 16 mois, le chantier est financé à 96 % par Coopération et famille, société gestionnaire du bailleur social Logement français, et par l'État. Coût de l'opération 9,20 M€.



Journée mondiale du yoga

# Le yoga pour tous !

Depuis 2011, Katia Feltrin est responsable de l'atelier yoga à l'espace Jules Ladoumègue.

À l'occasion de la journée mondiale consacrée à cette discipline le 21 juin prochain, elle dirigera trois séances gratuites et ouvertes à tous. Portrait.

La voie douce et chaleureuse, Katia Feltrin, 41 ans, se raconte. Elle débute le yoga à Versailles à 18 ans et le pratique d'abord en complément de ses autres passions, la danse et les arts martiaux. En 2009, alors qu'elle est co-chorégraphe sur un projet de danse, elle voit sa partenaire s'échauffer via un yoga plus dynamique avant chaque répétition : « Ça a été une révélation pour moi. Je me suis rendu compte qu'il y avait plusieurs styles de yoga et je voulais vraiment apprendre, m'investir et ouvrir mon panel », se souvient Katia. Elle décide alors de se perfectionner au Samasthiti studio de Paris avant de partir en Inde, à Mysore : « C'est une



expérience unique, un voyage initiatique. Là-bas, le yoga est un mode de vie. D'ailleurs, je compte y retourner très bientôt, à Goa cette fois pour me perfectionner encore », confie-t-elle.

## « Une forme d'ostéopathie personnelle »

Car Katia Feltrin est en perpétuelle recherche d'apprentissage. Professeuse depuis 2011, elle poursuit néanmoins ses formations : « J'ai un nouveau Maître, je continue

de découvrir le yoga, on a toujours quelque chose à perfectionner », explique cette Pantinoise. En parallèle de ses activités de professeur, elle étudie aussi le massage shiatsu, la médecine chinoise, l'anatomie et la physiologie à Paris. Quand l'espace sportif Jules Ladoumègue a ouvert, Rachid Tiliket, le responsable, lui a logiquement confié les classes de yoga : « C'est une femme extrêmement humaine, elle fédère autour d'elle, les gens qui commencent avec elle la suivent très longtemps », s'enthousiasme-t-il. Ainsi, tous les mardis soirs, de 20.00 à 21.30 et le samedi, une fois par mois, Katia Feltrin donne ses cours : « Ils sont ouverts à toutes et à tous. Tout le monde peut venir. On fait à la fois un travail physique sur la tonicité du corps et de l'assouplissement, c'est une forme d'ostéopathie personnelle, un travail profond et valorisant sur le corps. » **Cécile Grès**

## Trois séances gratuites pour la journée mondiale du yoga

Les séances auront lieu de 10.00 à 11.30, de 11.30 à 13.00 et de 14.00 à 15.30. Elles sont gratuites et ouvertes à toutes et tous. Pour s'inscrire, il suffit d'appeler l'espace Jules Ladoumègue et de se renseigner sur le type de yoga que vous souhaitez essayer.

● Espace Jules Ladoumègue  
39, route des Petits Ponts, 75019 Paris  
☎ 09 81 03 34 43

[salle.ladoumegue@afpttparis.com](mailto:salle.ladoumegue@afpttparis.com)

Ouvert du lundi au vendredi, de 9.00 à 22.00

Le samedi, de 9.00 à 19.00



meilleurtaux.com

## Accompagnement sur-mesure pour tout projet immobilier

Pour épauler les Pantinois, actuels et futurs, dans leur projet immobilier, une agence meilleurtaux.com a ouvert ses portes dans la ville.

Dans le processus de parcours résidentiel, il est souvent laborieux de faire le tour des banques, comparer les taux, négocier un prêt en vue d'une acquisition immobilière. Depuis avril dernier, l'agence meilleurtaux.com, située avenue Edouard-Vaillant, propose un accompagnement adapté à la demande du client.

C'est Guillaume Munch, directeur d'agence, riche d'une expérience de vingt ans dans la banque auprès des particuliers et des professionnels, assisté d'un agent commercial, qui accueille la clientèle dans des locaux refaits à neuf.

### Un réseau de 200 agences

Résidant des Lilas, Guillaume Munch a choisi de s'implanter à Pantin « en raison de la densité et des commodités ». Et d'expliquer : « Pantin est idéalement située et offre de belles opportunités : la ville est centrale, parfaitement desservie par les transports et héberge de nombreux bureaux et des grandes entreprises comme Hermès, Chanel, la BNP... Elle est aussi très dynamique en termes de logements. »

L'enseigne, franchise d'un réseau de 200 agences en France, est spécialisée dans le courtage, une activité réglementée. Ainsi, l'agent intervient comme intermédiaire lors d'opérations immobilières entre le futur acquéreur et l'établissement prêteur. Le courtier négocie avec les agences bancaires les taux de prêt et rachats de crédit immobilier. De même auprès des compagnies d'assurances, une assurance étant obligatoire pour toute négociation de crédit immobilier.

### Offre d'emploi

À court terme, Guillaume Munch prévoit l'embauche de deux commerciaux. En contact avec l'antenne Pôle Emploi de Pantin, il est favorable au recrutement local. Les candidats doivent être diplômés et titulaires d'un agrément relatif au montage de crédit.



### L'assurance d'un service personnalisé

« En raison du volume de transactions signées – 4 milliards d'euros sur l'ensemble du réseau en 2014 –, le client est assuré d'obtenir un taux plus avantageux qu'en effectuant seul les démarches auprès des banques », assure Guillaume Munch.

Le courtier s'occupe de faire la simulation et trouve le meilleur partenaire par rapport aux besoins du client. L'agence travaille aussi avec une dizaine de compagnies d'assurances, « les tarifs pratiqués par les compagnies spécialisées étant plus attractifs que ceux pratiqués par les banques », explique le courtier.

Enfin, les accédants à la propriété peuvent recourir à meilleurtaux.com pour renégocier leur taux. Il s'agit d'alléger le remboursement des mensualités du prêt ou d'en réduire la durée. Cet aménagement se concrétise par un avenant au contrat initial.

### Pas de crédit à la consommation

Concernant les crédits à la consommation, Guillaume Munch peut en proposer le rachat afin de rééchelonner les créances. En revanche, il n'accorde aucun crédit à la consommation. Rémunéré en honoraires, le

courtier ne perçoit son pourcentage que lors de la finalisation du dossier, fonds débloqués chez le notaire pour une acquisition (1 % avec un minimum de 1000 €) ou versement du capital encore dû par le nouvel établissement au précédent lors d'un rachat de crédit (1,5 % avec un minimum de 1500 €).

Des pourcentages justifiés par les démarches engagées et les conseils distribués. D'autant qu'en général, Guillaume Munch négocie l'absence de frais de dossier et l'exonération de pénalités en cas de remboursement anticipé.

Les services de meilleurtaux.com Pantin sont accessibles à tous à la seule condition de justifier d'une capacité d'endettement raisonnable pour l'obtention d'un prêt.

[www.meilleurtaux.com](http://www.meilleurtaux.com)  
11, avenue Edouard-Vaillant  
☎ 01 48 46 63 00

### Avantage lecteurs Canal

L'agence offre, sur présentation de l'article, 50 % sur ses honoraires aux 50 premiers clients pantinois.

<p><b>IMMO DEVAUX</b></p> <p>99, ave Jean Lolive 93500 PANTIN</p> <p>TRANSACTIONS IMMOBILIERES VENTES et LOCATIONS</p> <p><b>01.48.40.44.11</b></p> <p>CP N° 06-0505 délivré par la Préfecture de la Seine Saint Denis Garanties Financières : QBE France 12 place Vendôme 75001-PARIS</p>	<p><b>IMMO DEVAUX GESTION</b></p> <p>99, avenue Jean Lolive 93500 PANTIN</p> <p>SYNDIC DE COPROPRIÉTÉ GESTION LOCATIVE</p> <p><b>01.48.40.44.11</b></p> <p>CP N° 09-0024 délivré par la Préfecture de la Seine Saint Denis Garanties Financières : QBE France 12 place Vendôme 75001-PARIS</p>
--	--



Moustapha, Pantinois et boulanger de talent

# Tout en haut de la Butte

Moustapha Ndaw, jeune Pantinois d'à peine 21 ans est pour le moins talentueux. Il travaille sur la butte Montmartre, au Grenier à Pain, la boulangerie parisienne chargée de fournir les baguettes de l'Élysée pour l'année 2015. Portrait.

Le regard franc, un sourire communicatif et une prestance naturelle. Moustapha Ndaw n'a pourtant que 21 ans. Chaque matin, ce jeune Pantinois chevauche son scooter pour filer au Grenier à Pain, la boulangerie où il travaille de 5 heures à 14 heures. Il y réalise la délicieuse baguette dont les habitants du quartier se régalaient tous les matins au petit-déjeuner.

Moustapha est boulanger et sa baguette vient d'être sacrée Meilleure Baguette de Paris 2015, une victoire qui fait écho au prix déjà reçu par le gérant Djibril Bodian en 2010. « J'ai commencé par un CAP boulangerie en alternance au Campus des Métiers à Bobigny en 2008-2010 avant d'enchaîner sur mon CAP Pâtissier en 2011. L'alternance est une bonne façon d'apprendre parce qu'on a déjà un pied dans le monde du travail », explique-t-il en divisant un gros bloc de pâte à pain en 20 portions.

## Un entourage qui lui apporte un soutien précieux

« Je travaille au Grenier à Pain depuis 7 ans maintenant, j'ai commencé à 14 ½ ans avec Djibril. Boulanger, c'est un super-métier pour un jeune mais il faut aimer ce que l'on fait et être motivé. Les horaires et le côté physique sont difficiles mais il faut savoir ce que l'on veut dans la vie. » Pour ça, on ne s'en fait pas pour lui : Moustapha fait partie de ces jeunes courageux et volontaires à la joie de vivre communicative. « Quand j'ai commencé, c'était dur mais grâce à mon père et à l'éducation qu'il m'a apportée, j'ai eu la force et le soutien nécessaire pour réussir. » Moustapha est donc épaulé par un papa bienveillant qui le pousse mais également par Djibril Bodian, le gérant du Grenier à Pain, « C'est lui qui m'a appris le métier mais également un certain savoir-vivre ». Au cours de sa formation, Moustapha



bénéficie du soutien de Djibril Bodian, qui lui conseille de participer à des concours.

## Des prix à la pelle

« En 2010, j'ai fini 1<sup>er</sup> au concours du meilleur apprenti de la Seine-Saint-Denis et deuxième d'Île-de-France ! », indique Moustapha non sans une certaine fierté. « Djibril est exigeant avec les autres et avec lui-même, c'est pour ça que l'on réussit aussi bien auprès de lui. Il arrive sur place à 2 heures du matin pour prendre le temps indispensable pour fabriquer du bon pain. Pour nous, ce n'est pas une surprise qu'il ait gagné une nouvelle fois à la Meilleure Baguette de Paris. » Parmi les petits sacrifices qu'il a dû faire, le foot. Plus le temps

de participer aux matches de son club. Moustapha fait aujourd'hui de la boxe thaïe au PMT Boxing de Pantin. Son entraîneur n'est autre que Malang Bodian, chef pâtissier du Grenier à Pain et frère de Djibril. On lui demande alors si c'est pour cette raison qu'il est aussi svelte, malgré son métier où les tentations sucrées se font omniprésentes... « Je ne suis pas très gourmand et pas très sucré. On voit des pâtisseries toute la journée alors au bout d'un moment, on sait se retenir ! Mais sinon, ce que je préfère, c'est les macarons ! », confie-t-il d'un air amusé.

**Julie Lacourt**

● **Le Grenier à Pain**  
38, rue des Abbesses  
75018 Paris

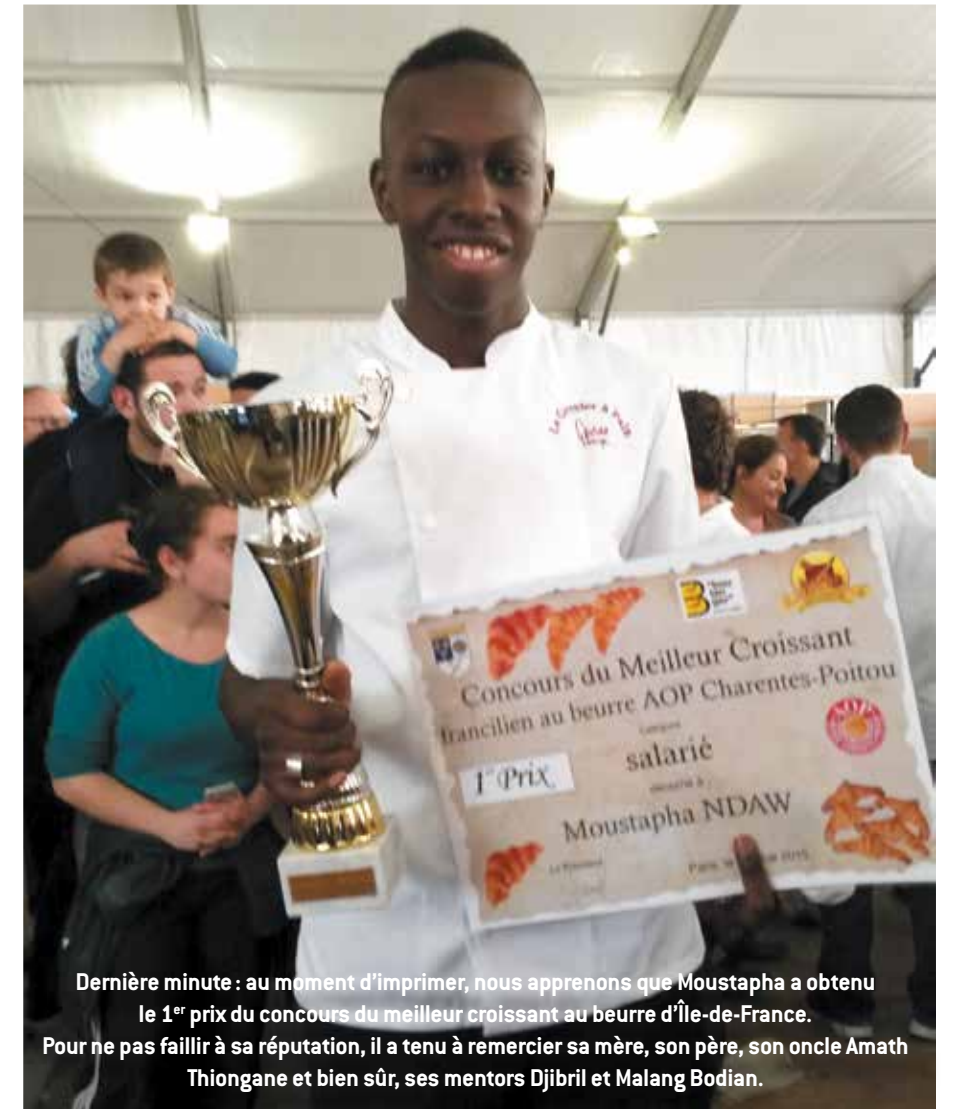
## DJIBRIL BODIAN

### Il donne du temps au pain et aux autres

Gérant de la boulangerie située au cœur de Montmartre, et boulanger de renom, Djibril Bodian, également Pantinois, est fier de Moustapha Ndaw, son apprenti devenu boulanger.

« C'est un jeune bien éduqué, avec une certaine culture. C'est quelque chose que j'apprécie car à partir de là, c'est plus facile de l'aider à aller loin ! » « Le métier de boulanger offre un ascenseur social incroyable pour les jeunes, c'est super-intéressant. On commence en apprentissage et on peut devenir son propre patron en grimant les échelons. Et je connais peu d'autres métiers où ça se passe de la même façon... »

En 2008, Djibril embauche Moustapha en alternance. « Quand on l'a pris, on a essayé de le projeter vers autre chose que le simple métier d'ouvrier. On lui a appris le métier en lui répétant un conseil que je donne à tous ceux qui passent par ma boulangerie : Ne fais pas ce métier pour finir simple boulanger. Profite, met de l'argent de côté, engrange de l'expérience, prend des contacts... Sois patient et tu auras ce que tu veux. » Le message est passé !



Dernière minute : au moment d'imprimer, nous apprenons que Moustapha a obtenu le 1<sup>er</sup> prix du concours du meilleur croissant au beurre d'Île-de-France. Pour ne pas faillir à sa réputation, il a tenu à remercier sa mère, son père, son oncle Amath Thiongane et bien sûr, ses mentors Djibril et Malang Bodian.



**IPEO**  
OSTÉOPATHIE

**CLINIQUE OSTÉOPATHIQUE IPEO**  
5-13 rue Auger, 93 500 Pantin  
01 48 44 09 44

Lundi au vendredi : 9h-13h et 14h30-18h30  
Samedi : sur rendez-vous.



**BILAN OFFERT**  
LORS DE VOTRE PREMIÈRE VISITE À LA CLINIQUE IPEO

Que vous souffriez d'un mal de dos, d'une sciatique, de douleurs musculaires, articulaires ou encore de troubles du sommeil, vous pouvez consulter un ostéopathe.

Lors de votre première visite, votre praticien établit le diagnostic en prenant en compte le corps humain dans son ensemble.

Votre ostéopathe applique alors des techniques ciblées destinées à corriger ces troubles et ainsi vous sentir mieux.

[www.institut-ipeo.fr](http://www.institut-ipeo.fr)

Les soins proposés ne se substituent en aucun cas à un traitement médical en cours mais sont parfaitement complémentaires. Institut Privé d'Enseignement Ostéopathe agréé par le Ministère de la Santé, de la Jeunesse et des Sports.

Canal Le Journal de Pantin - Juin 2015 - 239



# Une comédie 2.0

**Le 24 juin sort sur les écrans *A love You*, film dont le producteur exécutif n'est autre qu'Alain Etoundi, Pantinois, proche de Luc Besson. Il est connu des lecteurs de *Canal* comme membre de l'association Barback rouge qui organise des événements festifs et culturels, basés sur le vivre ensemble (voir article *Canal* juin 2013, p. 14).**

Janvier 2015, au festival du Film de comédie de l'Alpe d'Huez présidé par Gad Elmaleh, *A love you* remporte le Prix spécial du Jury. La comédie à budget serré, tournée en décors extérieurs, sans star et en cinq semaines dont quatre en banlieue parisienne, a conquis le public, tous âges confondus.

**La génération Y mise à l'épreuve**  
C'est que dans ce film « de potes », en écho aux tandems cultes mis en scène dans *Les Valseuses* ou *Marche à l'ombre* dont l'auteur-réalisateur a été nourri durant son enfance,

le binôme d'acteurs fonctionne. Dans ce road movie décalé, une rencontre amoureuse fugitive sert de mobile à une quête à travers la France. Une situation prétexte à l'évocation de ce qui fondent l'amitié, l'amour, pour la génération dite « Y », considérée, par ses aînées, comme formatée par les nouvelles technologies et prisonnière

de sa popularité sur les réseaux sociaux. En enchaînant scènes comiques, répliques acerbes et humour impertinent, et en privant volontairement les protagonistes du soutien des outils de communication, le film interroge le spectateur sur les rapports humains et la valeur des sentiments. Une comédie futée à découvrir sans tarder.



## Alain Etoundi, le Pantinois sans qui rien...

Paul Lefèvre, réalisateur d'*A Love you*, rencontre Alain Etoundi en 2010 lors du festival international Génération Court. Le premier présente son court-métrage de fin d'études, le second est membre du jury. Or, Alain Etoundi, après avoir travaillé un temps avec Jamel Debbouze, est directeur d'Europacorp Urban, émanation de la société de production de Luc Besson Europacorp, qui soutient les projets artistiques des jeunes de quartier. Convaincu par le travail de Paul Lefèvre, Alain Etoundi montre l'œuvre au réalisateur de *Subway*. Quatre ans plus tard, Alain Etoundi est producteur exécutif d'*A love you*. À ce titre, le Pantinois, surnommé « Beef » en raison de sa carrure et probablement de son engagement associatif au sein de Barback rouge, est chargé d'assurer la fabrication du film dans le respect des délais et du cadre budgétaire, il engage les équipes techniques et est présent sur le tournage.



Mois des pratiques amateurs

# L'art pour tous

**Le mois de juin sera l'occasion de célébrer les pratiques artistiques amateurs en tous genres. L'occasion de découvrir les talents pantinois, qui se développent tout au long de l'année à travers les initiatives conduites par la ville, avec ses divers partenaires.**

Valoriser et soutenir les amateurs de pratiques artistiques de tout âge et de tout horizon, tel est l'objectif de ce mois particulier, baptisé « Faim d'année », par le pôle spectacle vivant de la direction du développement culturel.

Le public découvrira des productions originales de théâtre, danse, chant, arts visuels, et plastiques, réalisées à Pantin, où l'une des priorités de la politique culturelle est de soutenir les talents locaux, de permettre à chacun d'être accompagné dans la pratique d'un art, que ce soit à l'école, au sein d'associations ou dans les établissements culturels publics de la ville, tel le Conservatoire à rayonnement départemental (CRD).

Un mois festif, pour mieux connaître ces initiatives, la qualité du travail qui y est mené tout au cours de l'année, et – qui sait – pour dénicher, en soi, des vocations artistiques à mettre en œuvre à la rentrée.

**Pour toute information concernant les inscriptions à ces activités :**

► Direction du développement culturel :  
☎ 01 49 15 41 70

**Coralie Giausserand**

## Tous les publics sont invités

Parmi les nombreux événements organisés dans le cadre du mois des pratiques amateurs, des rendez-vous sont ouverts à tous. Entrée libre.

### Les Géants

Ce projet, porté par la compagnie Babbaluck et son metteur en scène, Sergio Longobardi, donnera lieu à une représentation ouverte

au public le 11 juin. Depuis trois ans, ce dramaturge italien s'engage auprès des jeunes séquano-dyonisiens. Ces deux dernières réalisations mettaient en scène des collégiens de Jean-Jaurès et des adolescents tziganes de l'ancien campement ROM de Montreuil. « C'est une très belle expérience, a confié le metteur en scène. Ce que nous souhaitons transmettre, c'est la possibilité qu'offre le théâtre d'ouvrir chaque fois une nouvelle fenêtre sur le monde dans lequel nous vivons, et de nous questionner sur ce que nous sommes ». La compagnie a réécrit, à travers le regard des jeunes acteurs, de grandes œuvres comme *Les Géants de la montagne* de Luigi Pirandello ou encore *Ubu Roi* d'Alfred Jarry. Cette année, son choix s'est porté sur la réalisation d'un spectacle mêlant théâtre et documentaire, en filmant le quotidien d'un adolescent.

● **Les Géants**, théâtre du Fil de l'eau, **jeudi 11 juin, 19.30**

### Pantin Broadway : one-way-ticket

La classe de chant lyrique du conservatoire vous plongera dans l'univers comique et sentimental des comédies musicales. À travers des numéros pétillants, les 22 chanteurs du cycle revisiteront les grands classiques du genre : de l'ancienne opérette américaine aux comédies musicales de la fin du XX<sup>e</sup> siècle. De *Wonderful Town* à *West Side Story*, en passant par *Camelot* et *My Fair Lady*, les

amateurs de comédies musicales ne seront pas déçus.

● **Pantin Broadway** : one-way-ticket, salle Jacques-Brel, **samedi 6 juin à 20.00** et **dimanche 7 juin, à 16.00**.

### Portes ouvertes au Pavillon

Du 22 au 27 juin, le Pavillon ouvre ses portes et vous invite à venir découvrir les créations des élèves. Ce rendez-vous annuel permet d'exposer tous les travaux réalisés au cours de l'année par les enfants et les adultes. Toutes les disciplines seront représentées : photographie, peinture, dessin numérique, sculpture. Le vernissage aura lieu samedi 27 juin à 17.00.

● **Portes ouvertes au Pavillon**, 18 rue du Congo, du 22 au 27 juin. Vernissage le **samedi 27 juin, à 17.00**.

### Plateaux théâtre

Comédiens en herbe et professionnels montent sur les planches. Parmi les dramaturges dont les œuvres seront présentées : Molière, Tchekhov, et le *Cyrano de Bergerac* de Rostand.

● **Théâtre**, Conservatoire à rayonnement départemental, **mercredi 10 juin, dès 19.00, lundi 15 juin, à 18.00, samedi 20 juin de 14.00 à 20.00, et lundi 29 juin, à la nuit tombante, le *Cyrano***.

### Danse contemporaine

Deux dates pour découvrir le travail effectué par les élèves qui suivent le cursus du Conservatoire.

● **Spectacle de danse contemporaine**, salle Jacques-Brel, le **samedi 27 juin, à 18.00, le dimanche 28 juin, à 16.00**.

Entrée gratuite sur réservation: 01 83 74 57 40.

© Hind Dukerem



La Compagnie Babbaluck, pilotée par Sergio Longobardi, présentera *Les Géants*, le 11 juin au théâtre du Fil de l'eau.



## Les Arts Codés

## Artisanat et numérique au service de la création

Dans les anciens locaux du CERFAV (Centre européen de recherche et de formation aux arts verriers), seront inaugurés, le 5 juin, à l'occasion du festival Designer's Day, Les Arts Codés. Cet atelier d'un nouveau genre, où convergent savoir-faire numériques et métiers d'art, regroupe cinq acteurs talentueux dont les maîtres-mots sont le partage et l'innovation.

Le bois, le verre, le design numérique, l'éclairage LED et l'impression 3D, autant de savoir-faire numériques et artisanaux réunis sous le même pavillon créatif. Voici le projet unique en France des Arts Codés, mosaïque de talents aussi éclectiques que complémentaires, qui verra le jour le 5 juin à Pantin, 19 rue Charles Auray.

« Les Arts Codés sont nés de l'initiative du CERFAV et de Nouvelle Fabrique (voir ci-dessous), rappelle le co-fondateur de cette dernière, Vincent Guimas. Nous avons des envies communes de réunir des boîtes qui partagent le même goût pour la fabrique, et de promouvoir ces nouvelles formes d'artisanat. » Se sont alors associés à l'aventure créative Polyrepro, MagnaLucis ainsi que In-Flexions.

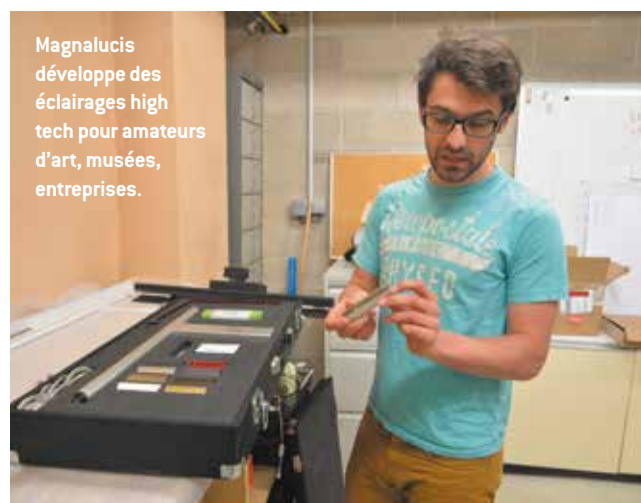
Les Arts Codés ont été créés pour « remettre le travail à l'œuvre et le rendre visible », confie Vincent Guimas, ancien juriste reconverti aux « métiers d'avenir », et replacer l'homme, « l'huile de coude, la matière, le geste, l'expérience et l'innovation » au cœur de la création. Le tout dans un souci de « transparence, d'honnêteté et de transmission ».

## Un lieu de création, d'échange et de partage

Sur une superficie de 800 m<sup>2</sup> s'étalant sur trois étages, où cohabitent les cinq entreprises, Les Arts Codés proposent une zone



Vincent Guimas, cofondateur de la Nouvelle Fabrique, juriste devenu maker et entrepreneur.



MagnaLucis développe des éclairages high tech pour amateurs d'art, musées, entreprises.

d'exploration, de formation et de socialisation en plein Pantin. Dans l'optique de devenir un « acteur légitimé sur le territoire », selon Vincent Guimas, le lieu sera ouvert aux professionnels du lundi au mercredi et aux particuliers et créateurs les jeudis et vendredis, de 10.00 à 19.00. Les entreprises, comme le grand public, pourront alors bénéficier des compétences et du savoir-faire de chacune des entreprises. De nombreux événements et ateliers de



Projet d'animation en préparation pour l'édition 2015 de Futur en Seine, du 11 au 21 juin.

création et de découverte seront organisés, notamment avec les établissements scolaires pantinois.

Il sera également possible de suivre des formations avec les acteurs des Arts Codés, et un Food Lab devrait s'installer dans la maison jouxtant les locaux. Une fois par semaine, chacun pourra se délecter du savoir-faire d'un acteur local. De nombreuses initiatives qui renforceront la notion de partage chère aux Arts Codés.

Arthur Scherer

● Inauguration de l'atelier Les Arts Codés le 5 juin à 18.00, au 19 rue Charles Auray, dans le cadre de la 15<sup>e</sup> édition des Designer's days. Toutes les informations sur les événements DDays à Pantin dans l'Agenda de Canal.

## Les 5 acteurs des Arts Codés

## ► CERFAV : arts verriers

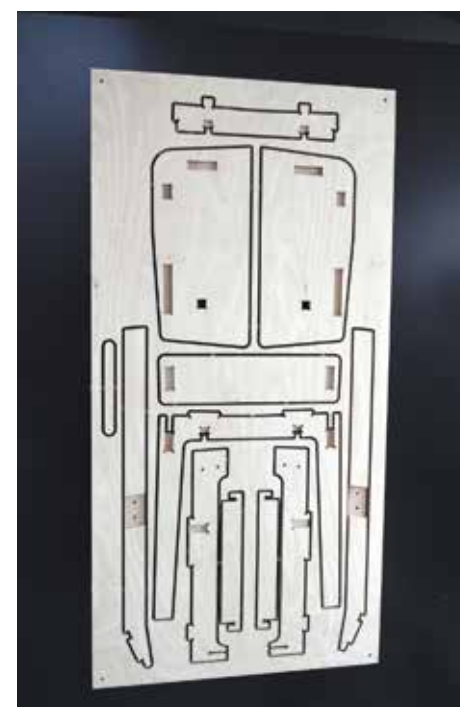
Labellisé Pôle national d'innovation par le ministère de l'Industrie en 1993 puis Centre de ressources technologiques en 2014 par le ministère de la Recherche, le CERFAV (Centre européen de recherche et de formation aux arts verriers) fut créé en 1991, à Vannes-le-Châtel (54). En fin de bail au 19 rue Charles Auray, le centre a souhaité, en créant un lieu d'échange et de partage, pérenniser son savoir-faire en Île-de-France, expérimenter les arts numériques et sensibiliser le public à l'artisanat.

→ CERFAV [www.cerfav.fr](http://www.cerfav.fr)  
☎ 01 57 42 12 57 [contact@cerfav.fr](mailto:contact@cerfav.fr)

## ► Nouvelle Fabrique : production numérique en bois

L'entreprise, qui a été avec le CERFAV à l'origine des Arts Codés, propose depuis 2012 un service de conception, découpe et fabrication au travers de son matériau de prédilection, le bois. Auparavant installée au 104, à Paris 19e, la Nouvelle Fabrique souhaite apporter à l'atelier pantinois son expérience « FabLab ». Professionnels et amateurs peuvent acheter des Fab coin leur permettant d'utiliser machines et ressources disponibles dans l'atelier Arts Codés.

→ Nouvelle Fabrique  
[www.nouvellefabrique.fr](http://www.nouvellefabrique.fr) ☎ 09 83 39 47 73



Chaise produite par La Nouvelle Fabrique, à monter sans clous ni vis.

## ► In-Flexions : design numérique

La création par la programmation, voici le leitmotiv d'In-Flexions, studio fondé par les designers François Brument et Sonia Laugier. La société travaille à l'élaboration d'objets numériques ainsi que de méthodologies de projets spécifiques à la chaîne de conception et de fabrication numériques.

→ In-Flexions  
[www.in-flexions.com](http://www.in-flexions.com)  
☎ 09 54 59 41 90

► MagnaLucis : solutions d'éclairage à LED Né en 2012, MagnaLucis conçoit, développe et fabrique des solutions d'éclairage LED innovantes – par exemple : mise en valeur optimale des œuvres d'art, du patrimoine – destinées aussi

Lampe alliant le savoir-faire du menuisier, de la découpe laser et du souffleur de verre.



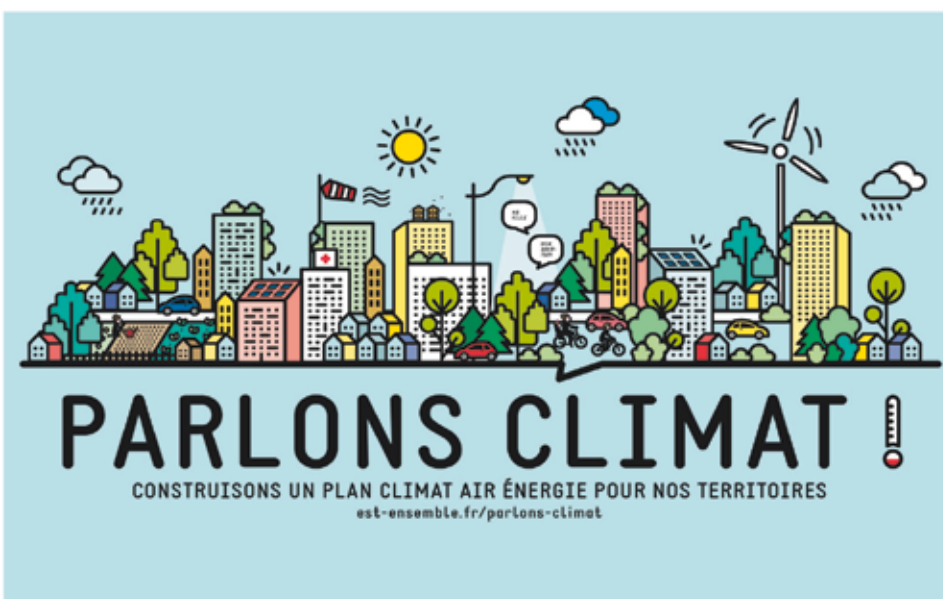
bien aux collectionneurs privés, qu'aux galeristes, conservateurs de musées, entreprises.

→ MagnaLucis  
[www.magnalucis.fr](http://www.magnalucis.fr)  
☎ 06 79 59 19 07  
[contact@magnalucis.fr](mailto:contact@magnalucis.fr)

## ► Polyrepro : impression 3D

Polyrepro est la société pionnière dans le domaine de l'impression 3D en France et exerce son savoir-faire depuis 1993. Basée à Sèvres (92), l'entreprise, qui compte parmi ses clients de grands noms de l'industrie et de l'automobile, souhaite grâce à son implantation à Pantin « mettre en exergue le côté artisanal lié au numérique », selon son patron Pierre-Louis Sammarcelli, et montrer que l'impression 3D s'est adaptée à notre quotidien, dans ses aspects décoratif et artistique notamment.

→ POLYREPRO  
[www.polyrepro.fr](http://www.polyrepro.fr)  
☎ 01 49 66 68 68



Habitat, énergie, déplacements, emploi, consommation, etc.  
Donnez votre avis, via internet jusqu'au 30 juin inclus.



Pantin en fête

# Les tout-petits à la fête

Principale nouveauté de la Fête de la ville cette année, le Festival des bébés, anciennement nommé Petit à Pantin a intégré la programmation. Au menu ? Deux opérations de plein air : un bar à biberons et un espace sieste ! De quoi rendre les tout-petits heureux !

Pour un événement 100 % gourmand et solidaire, cap sur le bar à biberons ! Sandrine Vuidel, directrice de la Petite enfance à Pantin, raconte la gestation de cette idée : « Pour moi, il s'agit de l'attribut indispensable des bébés. J'ai contacté la mythique entreprise Remond, manufacture de biberons, sise à Pantin. Très gentiment, et gracieusement, ils m'ont envoyé toute une gamme de leurs produits, des très anciens aux nouveaux modèles. Ils permettront de réaliser une très jolie décoration pour ce bar. » Le principe de cet espace ? Le Secours Populaire tiendra le stand et y vendra des compotes, des yaourts, etc. La totalité de la recette reviendra à l'association humanitaire pour acheter des couches et du matériel d'hygiène pour les bébés. Une pause quatre-heures, dans un joli endroit décoré, pour parents et bambins à quatre pattes !



## Dodo à l'air libre

Et si les tout-petits dormaient à l'air libre, le temps d'un après-midi, bercés par le son de la brise dans les arbres, caressés par la douceur d'un environnement serein et propice ? Pour la Fête de la ville, la pelouse du Square du 19 mars 1962 se transforme en « espace sieste » pour les bébés. Installation de parasols, de chaises longues, nids pour dormir, conception de lieux de cocooning : tout est pensé pour rejoindre Morphée en toute quiétude et s'endormir du sommeil des justes. « Je travaillais auparavant au Département, où certaines associations promeuvent dans les crèches, les siestes de plein air, raconte Sandrine Vuidel. Cette pratique, s'inspire de méthodes courantes dans les



pays scandinaves, héritées de méthodes ancestrales. Dans ces régions nordiques, la majorité des enfants dorment, pour la sieste, en extérieur, quelles que soient les conditions climatiques (jusqu'à - 20°, ndlr !). Les vertus tonifiantes de l'air froid permettent de renforcer leurs défenses immunitaires, les préservent d'une pollution intérieure dans des chambres mal ventilées. Par ailleurs, ces dodos en extérieur stimulent l'imaginaire de l'enfant qui s'endort entouré de bruits, d'odeurs, tous sens aux aguets ! » Rassurez-vous ! Les températures du mois de juin pantinois devraient, de loin,



surpasser les frimas scandinaves et offrir aux enfants une sieste printanière non moins bénéfique. Pendant toute la durée de l'« animation », des auxiliaires de puériculture passeront entre les petits anges endormis pour narrer, à voix basse, de jolies histoires : des

« raconte-tapis ». Pour tout un après-midi à rêver !

Anne-Laure Lemancel

● **Dimanche 7 juin**, Jardin du 19 mars 1962, de 10.00 à 19.00.



ville de  
**Pantin**

Toutes vos  
émotions  
en photos !

dès le 8 juin

Likez !  /villedepantin

**PANTIN**  
à la  
**FÊTE!**



**6 & 7 JUIN 2015**



Pantin en fête

## Autre nouveauté : le Marché des créateurs

Et si des créateurs de Pantin, pros ou amateurs, se réunissaient l'espace d'une journée, en un joli marché ? L'idée germe dans la tête de Céline Favre, éducatrice spécialisée, passionnée de créations manuelles – couture, fabrication de bijoux, etc.

Flashback: il y a un an, la jeune femme lance son blog, Poussière des Rues\*. Au menu de son espace internet joyeux, coloré et tendre ? Des informations tous azimuts autour de la couture, des bijoux, des dessins. « Je mets en ligne des patrons, tutoriels, bonnes adresses, etc., précise-t-elle. Tous les trois mois, environ, je change de thèmes. Aujourd'hui, par exemple, je réalise des créations autour de l'Afrique. »

Dès l'apparition de cette nouvelle page sur la toile, tout s'emballa: « J'ai commencé à vendre en novembre 2014, via la plateforme Dawanda. Ça a si bien pris que je suis passé à 80 %, dans mon

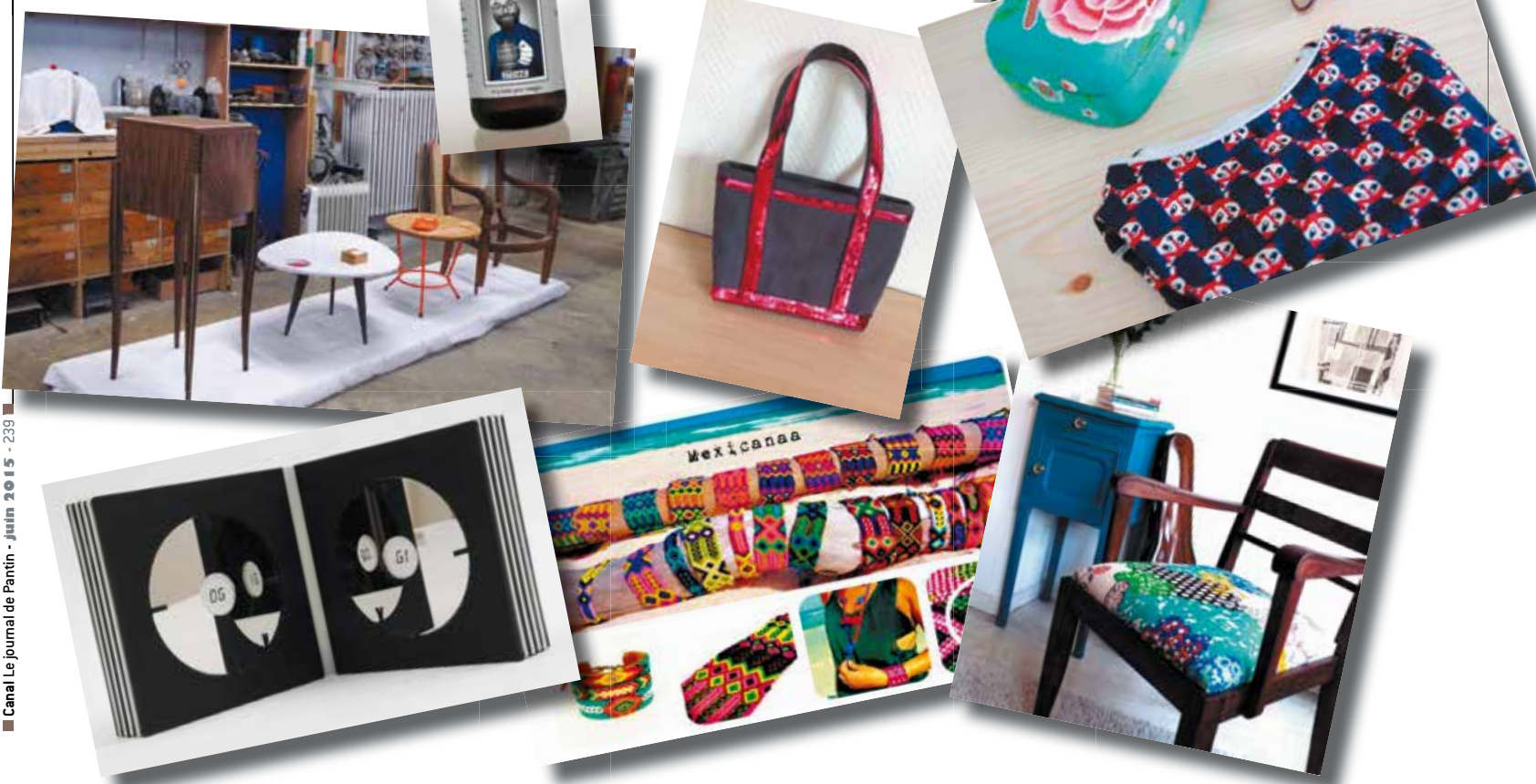
métier. » Lors des rares occasions où elle expose, les personnes s'enthousiasment sur ses créations, leur matière, leur tenue. Voici alors l'unique bémol: « Les blogueurs ne fonctionnent souvent que par la toile. Or, il s'avère nécessaire de passer le cap de la "vraie vie" et de ne pas se contenter de répondre à des commentaires derrière son écran, ce qui peut devenir frustrant. » Céline explique: « J'ai participé à des marchés de créateurs à Montreuil, Paris... Mais, malgré certains de mes objets en vente à La Malle aux Histoires, je n'ai jamais vraiment exposé dans ma ville, Pantin. J'ai donc pris les devants! » Maligne, elle s'adresse à la mairie, avec l'idée de lancer une première édition d'un marché de créateurs. À force de bouche-à-oreilles, contacts, repérages, elle réunit huit artisans, de tous âges, dans des domaines divers: illustration/reliure (Estelle), ébénisterie (ArtKompoSite), création de bijoux (Mexicanaa), mobilier de récupération (Carole), bijoux en vinyle (Mathilde), prêt-à-porter (Damienne), mais aussi un brasseur, La Mousse à Zigui. « Nous exposerons nos créations. L'objectif est aussi de montrer la réussite d'artisans suivis par le Groupement des créateurs à Pantin. » Une joyeuse réunion!

Anne-Laure Lemancel

[www.poussieredesrues.fr](http://www.poussieredesrues.fr)

Samedi 6 juin, de 14.00 à 18.00, Jardin du 19 mars 1962

Tout le programme de Pantin la fête dans l'Agenda pages 3 à 6 et sur [www.ville-pantin.fr](http://www.ville-pantin.fr)



Petits Frères des pauvres

## Défi relevé !

Rallier Dunkerque à Pantin aux pédales d'une rosalie était le défi lancé par les Petits Frères des pauvres des antennes de Pantin/Le Pré-Saint-Gervais/Les Lilas. Les courageux – bénévoles et bénéficiaires – étaient attendus sur la ligne d'arrivée le mardi 26 mai à 16.00.

Et ils sont arrivés comme prévu au mail Charles-de-Gaulle, accueillis comme il se doit pour partager un moment festif et revigorant. En tout, 40 personnes se sont relayées pendant 4 jours aux pédales de la rosalie dans la joie et la bonne humeur.

Le projet Vel'Âge

Dans une volonté d'offrir aux seniors des activités dynamiques, qui mobilisent la personne, stimulent ses sens et ouvrent l'horizon, les Petits Frères des pauvres ont fait l'acquisition d'une rosalie, ce petit véhicule à pédales au fort potentiel sympathie pouvant accueillir plusieurs passagers.

Faire un tour en rosalie, c'est sentir le vent sur son visage, donner un effort proportionné à ses capacités, partager une activité épanouissante, faire l'expérience que l'on peut encore se dépasser.

La rosalie sera mise à la disposition des maisons de vacances des Petits Frères des pauvres et disponible pour organiser des balades le long du canal de l'Ourcq durant



Ils sont arrivés sourire aux lèvres et mollets frétilants.

l'été. Elle sera aussi mobilisée lors des actions communes avec les partenaires du réseau associatif.

Les Petits Frères des pauvres

153, avenue Jean-Lolive

01 48 46 79 36

mail : [banlieue.psg@petitsfreres.asso.fr](mailto:banlieue.psg@petitsfreres.asso.fr)

**ville de**  
**Pantin**

# FÊTE DE LA MUSIQUE

**CONCERTS • INITIATIONS • BAL**

**DIM. 21**

**JUIN 13H - 19H**

LA MENUISERIE & MAISON DE QUARTIER DU HAUT-PANTIN  
LA DYNAMO DE BANLIEUES BLEUES AUX QUATRE-CHEMINS

ville-pantin.fr

f t

Information  
(tél.) 01 49 15 41 70



## Commerces

## Intermarché des Quatre-Chemins. Enfin

Les habitants du quartier des Quatre-Chemins ont enfin le magasin qu'ils réclament depuis des années.

Depuis le 21 avril l'Intermarché express a ouvert ses portes.

Agréable, vaste – près de 1000 m<sup>2</sup> – bien achalandé en produits frais, fruits, légumes et articles du quotidien. Et en prime, un parking des plus pratiques pour les courses plus importantes. Ah, les produits bio n'ont pas été oubliés !

Au cours de l'inauguration officielle qui s'est déroulée le lundi de Pentecôte, le maire, Bertrand Kern, a rappelé le long combat mené par l'équipe municipale pour répondre à l'attente des habitants de ce quartier en pleine évolution. Trouver une telle superficie dans ce dédale de petites rues s'est révélé un exercice complexe. La rencontre avec le groupe Intermarché a été décisive et c'est Jean-François Lacaux, très jeune entrepreneur de l'enseigne, né aux Lilas, qui a relevé le défi.

« La force du magasin réside aussi dans l'importance accordée au confort de travail pour les 25 salariés qui seront notre vitrine et pourront assurer un très bon accueil de nos clients (...) », expliquait Jean-François Lacaux, dans l'interview qu'il nous a accor-



dée en avril dernier (p. 33). Et de fait, le sourire est sur tous les visages, aux caisses ou dans les rayons de cet espace 100 % libre service, mais avec une forte présence humaine.

Une large partie des employés a été recrutée avec le concours de la mission locale et du Plie, structures locales spécialisées dans l'insertion et l'emploi.



L'entrée piétonne est 44 bis av. Jean-Jaurès

## Trouver le parking et c'est gagné.

Un parking dans le quartier, qui plus est gratuit le temps des courses, propre et agréable, cela vaut bien un petit jeu de piste pour découvrir l'entrée au milieu de la rue Sainte-Marguerite. Canal vous offre le plan.



## Nouveau

## Une buvette au marché de l'Église

Un bon expresso avant de remplir son cabas de jolis produits de saison, ou un agréable petit blanc après son marché ? On en a tous rêvé, Charline Nicolas l'a fait. Au marché de l'Église.



Décidément, Pantin attire les meilleur(e)s. Charline Nicolas, conseillère municipale déléguée au commerce a décidé de doter le marché de l'Église d'une buvette. Et elle a réussi à attirer les deux jeunes fondatrices du *Lapin blanc*, un haut lieu du vin nature de l'Est parisien.

En à peine deux ans, Gaëlle Roux et Claire Lilly ont su faire de leur bistrot de quartier sis au 84 rue de Menilmontant, un des lieux les plus sympathiques du nouveau Paris. Ouvert le soir, du mercredi au samedi, *Le Lapin blanc* est aussi reconnu pour l'originalité et la qualité de ses brunchs du samedi et dimanche.

« Nous allons rencontrer les Pantinois, chez

eux, trois samedis de juin. Avec une sélection de produits sur laquelle nous sommes en train de travailler, explique Gaëlle, verre de dégustation à la main. Si l'accueil est chaleureux, l'ambiance amicale... » Nul doute que l'essai sera concluant. L'idée est bonne, le casting efficace et la sélection de produits prometteuse. De merveilleux rouges, des blancs parfumés. Des cafés de belle origine et sans aucun doute des délicatesses à grignoter avec gourmandise.

● Samedis 13, 20 et 27 juin

Buvette du marché :

Cafés, vins nature et gastronomie nomade  
Marché de l'Église



Gaëlle Roux et Claire Lilly, du bistrot parisien *Le Lapin blanc*, tiendront la buvette du marché de l'Église.

## Des nouvelles des marchés

● C' *Juste Paris*, le réseau mobile de distribution alimentaire, créé par Pierre Priolet, sera présent avec une offre produits paysans au marché Olympe de Gougues.

● Un traiteur indien proposera ses produits les dimanches au marché Olympe de Gougues.

● Un traiteur oriental ainsi qu'un marchand de fruits secs, épices et olives seront présents au marché de l'Église.

● Un marchand de fruits et légumes asiatiques arrive au marché Magenta.



## LA POSTE

## Timbres et enveloppes livrés à domicile



Afin de faciliter la vie de ses clients, en particulier celle des personnes âgées, La Poste met en place un nouveau service : sur appel au 3631,

il est désormais possible de passer commande de timbres et enveloppes, et d'être livré à domicile, par son facteur. D'autres produits sont également disponibles : beaux timbres, emballages colis cartonnés, pochettes souples... Le paiement s'effectue à la réception de la commande. Le numéro à appeler n'est pas surtaxé. Les délais de livraison varient en fonction de l'heure à laquelle la commande est passée :

**pour être livré le lendemain, appeler avant 19.00 du lundi au vendredi et avant 12.00, le samedi.**

## ENTREPRISES

## Financements pour les PME des secteurs santé &amp; biotechnologies

Le 24 juin prochain, start-ups et PME travaillant dans les domaines de la santé et des biotechnologies sont invitées à rencontrer les principaux acteurs et investisseurs de ces secteurs à BIOCITECH, la Cité des entreprises de santé et de biotechnologies. Organisé par la Chambre de commerce et d'industrie de Seine-Saint-Denis et BIOCITECH\*, cet événement permettra aux entreprises de mieux comprendre les attentes des financeurs ainsi que leurs modalités de fonctionnement et d'intervention.

Au programme de la journée : présentation des activités de 100 entreprises ; pitch de 9 d'entre elles en séance plénière ; remise, aux 3 entreprises lauréates, d'un trophée sous forme de financement et de prestations immatérielles dans les catégories amorçage, développement, maturité (conseils et expertises en développement, communication).

● Information, inscription et candidature :

[www.biotechdays.paris](http://www.biotechdays.paris)

BIOCITECH Days Financement

Mercredi 24 juin

102, avenue Gaston-Roussel



## Mémoire partagée à Pantin

« La République Française reconnaît que la traite négrière et l'esclavage, perpétrés à partir du XV<sup>e</sup> siècle, aux Amériques et aux Caraïbes, dans l'océan Indien et en Europe contre les populations africaines, constituent un crime contre l'humanité. »

Ainsi, débute la loi du 21 mai 2001 proposée par Christiane Taubira et adoptée sous le gouvernement de Lionel Jospin autorisant enfin un réel travail de mémoire sur une période occultée de notre histoire.

Comprendre l'histoire de l'esclavage, c'est aussi selon elle, comprendre l'histoire de notre pays. C'est l'occasion de saisir les raisons pour lesquelles notamment notre société est plurielle, les raisons pour lesquelles l'histoire de notre pays fait d'elle une nation civique et non communautaire au sens où elle assume son histoire. La mémoire partagée des origines est en effet fondamentale pour la construction des identités culturelles et sociales.

A Pantin, nous tenons particulièrement à participer à ce travail de mémoire en nommant la future place de la ZAC des Grands Moulins : Jean-Baptiste Belley. Révolutionnaire, il est le premier ancien esclave affranchi à avoir siégé à la Convention nationale en 1793. Ce combat de liberté et d'émancipation n'est pas accompli encore aujourd'hui. L'esclavage est encore une réalité, selon les Nations Unies 230 millions de personnes sont victimes de l'esclavage ou de l'asservissement. La reconnaissance de son abolition a été un moment important pour notre pays, mais le combat pour l'égalité humaine continue. Ce devoir de mémoire doit faire résonner la plus belle des réponses à l'ignorance, à l'obscurantisme et à la haine, celles des valeurs de la République et nous devons apporter ces réponses par la conscience, l'éducation et la fraternité.

« L'oubli offense, et la mémoire, quand elle est partagée, abolit cette offense. »

Jean Chrétien

Adjoint au Maire à la Vie culturelle, Patrimoine et Mémoire  
Groupe Socialiste, Citoyen et Apparenté

## Je suis Charlie, je suis républicain.



Cela fait bientôt 6 mois que les terribles attentats des 7, 8 et 9 janvier se sont produits. Des millions de Français étaient alors descendus dans la rue pour défendre la liberté d'expression et les valeurs de la République. Ce rassemblement citoyen a uni les Français, il ne faut pas l'oublier et nous devons rester mobilisés et vigilants pour défendre cette République que nous aimons tant.

Ces dernières semaines ont été le théâtre d'actes et de propos inqualifiables et inquiétants que nous ne devons ni minimiser ni oublier. Le 1<sup>er</sup> mai, ce sont les Femmes qui ont été violemment agressées par le service d'ordre du FN alors qu'elles manifestaient leur opposition depuis leur chambre d'hôtel, plus récemment le maire FN de Béziers a déclaré lors d'une émission de télévision, ficher les enfants musulmans en fonction de leur nom et il y a quelques jours seulement c'est un maire UMP qui s'est attaqué aux musulmans déclarant qu'il faut interdire le culte musulman en France.

Des actes et des propos intolérables que nous n'aurions pas imaginés il y a quelques années sont aujourd'hui banalisés de la manière la plus dangereuse et inquiétante. Voilà maintenant que l'UMP veut s'approprier la République et rebaptiser son parti « Les Républicains », signifiant ainsi de manière déguisée et sournoise que les membres des autres partis ne seraient pas également républicains.

Vouloir appeler un parti « Les Républicains » et exclure ainsi une majorité de Français prêts à se battre pour la République est de ce fait même un acte anti-républicain auquel nous nous opposons fermement. Liberté, égalité, fraternité, laïcité, sont des valeurs de la République que nous portons et défendons en tant que républicains et membres du Parti Radical de Gauche.

Jean-Jacques Brient, maire adjoint en charge de l'Action Sociale

Emma Gonzalez-Suarez, Conseillère municipale Déléguée à l'inter-génération  
et Pierre Pausiclès Groupe des élus du Parti Radical de Gauche

## Stop aux hausses d'impôts à Pantin !



Depuis plusieurs mois nous dénonçons avec dynamisme et pragmatisme les hausses d'impôts et taxes injustifiées qui pénalisent tous les pantinois et pantinoises ainsi que nos commerces de proximité.

Lors du conseil municipal du mois d'avril après les élections départementales, le maire et sa majorité socialiste qui soutiennent François Hollande et le gouvernement de Manuel Valls ont voté pour le prochain budget de notre ville des hausses

d'impôts conséquentes qui toucheront tous les pantinois et pantinoises et nous souhaitons vous informer de tous ces changements.

Voici ce qui va changer pour vous :

Sur la taxe d'habitation pour les résidences principales :

- L'abattement général à la base, d'environ 15 %, est supprimé

- L'abattement dit « spécial » à la base, qui vise à moduler la taxe en faveur des populations moins favorisées, augmente.

Ceux qui habitent de petits logements et disposent de faibles revenus devraient connaître une augmentation de la taxe d'habitation comprise entre 5 et 10 %. Pour ceux qui disposent de revenus et d'un logement plus confortables, l'augmentation sera d'environ 15 %.

Sur la taxe foncière : Augmentation de 9,8 % pour les propriétaires, les particuliers et entreprises, pour le foncier bâti.

Sur la taxe d'habitation pour les résidences secondaires : majoration de 20 % pour ceux dont la résidence principale est fixée en dehors de la commune.

Face à cette situation, nous avons décidé d'agir pour mettre un terme aux hausses d'impôts injustifiées qui pénalisent votre pouvoir d'achat. Nous allons lancer une pétition papier et sur les réseaux sociaux pour demander l'arrêt des hausses d'impôts jusqu'en 2020 et nous déposerons lors du prochain conseil municipal un vœu demandant un moratoire pour les cinq prochaines années.

Geoffrey Carvalhinho

Et l'ensemble du groupe UMP-UDI-Modem

## « Réformer » demande des moyens !

Nous avons parlé des difficultés du collège Lavoisier, et du mouvement collectif des enseignants et des parents d'élèves pour obtenir des conditions d'apprentissage et de travail acceptables. Au collège Jean Lolive, parents et enseignants sont également mobilisés.

Le mouvement continue contre ces économies dues à la réduction du budget du rectorat, qui le poussent, comme un grand nombre de services publics dans cette période d'austérité, à rogner là il peut. Le montant dépensé par élève est en 2014 le plus faible depuis quinze ans !

Un nouveau coup vient d'être porté au service public de l'éducation. La très contestée réforme des collèges est passée par décret au journal officiel le 20 mai, sans être débattue. Ce passage en force, en dépit des critiques des enseignants et des parents d'élèves sur cette réforme, est un vrai déni de démocratie.

Alors que les recrutements d'enseignants censés compenser les coupes du gouvernement Sarkozy se font toujours attendre, cette nouvelle réforme fragilise encore davantage l'école républicaine.

Elle impose notamment une autonomie des établissements, en leur donnant le pouvoir de moduler la répartition des heures par discipline et par année. De fait, c'est la fin de l'égalité de traitement, car en fonction de la situation locale, les collégiens se verront proposer des horaires et des contenus différents. Elle demande également aux professeurs de pratiquer des enseignements pluridisciplinaires, sans pour autant avoir la formation nécessaire.

Les difficultés des collèges sont bien réelles en France. La droite, première à vouloir casser le service public lorsqu'elle était au pouvoir, a beau jeu aujourd'hui de contester cette réforme pour des raisons purement politiciennes.

En ce moment même, les parents de l'école Marcel Cachin aux Courtilières se mobilisent. Les moyens supplémentaires réclamés par les parents d'élèves de notre ville montrent qu'il ne peut y avoir de réforme sans que soit préalablement résolu la question des moyens affectés à l'éducation.

Jean-Pierre Henry Clara Pinault Samir Amziane

<http://fdg-pantin.blogspot.fr/>

### Nous ne sommes pas mort : EELV – ECE, une minorité visible ou pas ?

Après interpellations de pantinois, répondons à la question : « Quelle visibilité est-elle octroyée aux formations politiques siégeants au conseil municipal, élues au suffrage direct ? ». Comment vos voix circulent-elles par Canal organe de presse locale ? Sans groupe politique, la Tribune bénéficie de 1200 signes, hors titre et signature, c'est la moitié des autres formations politiques. Un Règlement Intérieur voté, en début de mandat, régit le tout.

Vous avez eu du mal à nous voir chaque mois ! Soyez rassuré... nous aussi ! Sachez que nous avons pu obtenir qu'une ligne noire délimite pubs et tribunes. Un brun trop légalistes, dans le R.I, nous avons beau chercher, il n'est pas signifié que nous pouvons être accolés aux encarts publicitaires. Nous avons toujours une pensée décalée sur notre devenir en étant tout proche des ETS Santilly, Le Funérarium, disponible 24/24H. Est-ce l'annonce d'une fin de vie pour des écologistes citoyens ? Aux côtés du Restaurant Le Relais, « c'est mieux », les EELV étant à l'origine de cette belle aventure !

Et si la question était plutôt : « Les minorités locales de gauche ont-elles place durant l'exercice d'un mandat et en dehors d'échéances électorales ? ».

Nadia Azoug, Madeleine Delaperrière,  
conseillères municipales Europe écologie Les Verts-écologistes et Citoyens  
Engagés. <http://www.ecologie-pantin.fr/>

## Le funérarium

Prévu pour faire face aux attentes des familles

24H/24 et 7JOURS/7

Le funérarium est une maison funéraire pensée et adaptée pour recevoir le défunt et offrir aux familles un lieu de recueillement où l'intimité sera préservée dans une atmosphère réconfortante.

N'hésitez-pas à nous appeler  
Tél. 01 48 45 40 39

**ETS SANTILLY**  
[www.santilly.com](http://www.santilly.com)

10, rue des Pommiers  
93500 PANTIN  
habilitation préfectorale : 09 93 051  
RCS Bobigny 582 097 902

# état civil avril

## naissances

Nova, Sidonie, Geneviève, Daphnée,  
Véronique BEHM  
Aïcha CERVEAU  
Yana NOUFEL  
Lucas SHI  
Léandre Roger Pierre DAVID  
Nino Eugène FRADET  
Eason Yifan WENG  
Iroindina-Aïda DIOP  
Khalid LABZIOUI  
Abd-Elmoumen Ayoub AID  
Charlie CHANGEY LERCH  
Hector Léonard Pierre Jean TRONSSON  
BRIANE  
Denska KULASINGAM  
Julia ZHANG  
Rafael LAVOUX  
Maïlîs Marie Albane LEJEUNE  
Rofayda OUFKIR  
Alice ALLAM  
Rayan BOUZYANI  
Rusba SHEIKH  
Imran Amine BOUABIDA  
Malik Jalil Amadou TOUNKARA  
Aymeric Christophe Francky  
LANGLACÉ  
Yasmine JEDYANE

## mariages

Abdelkader BOURRAHLA  
et Houaria KAÏD-AMEUR  
Saïda BOUFTAS et Joseph VISSER  
Ahmed KACIMI et Nathalie BISMUTH

## décès

Boukary CAMARA  
Raymonde CUZIN  
Christiane Marcelle Paule FRÈRE  
Philippe Marie Paul André GIBRAT  
Pierre Marcel Jean GORRÉ  
Simplice Fulbert HARROLY  
Tayeb IDOUGHI  
François Jean Baptiste LIRON  
Josiane Blanche MIRAULT  
Alessandra Michelina OLIVIERI  
Sabiha RANA  
Khamour Mir Claude SITBON  
Arnold Laval TACKMANSING  
Eng TE  
Simone Louise VERLEYEN  
Pierre VIARS  
Weiguo XU



se lit dans toutes  
les positions

Retrouvez Canal sur Twitter :

@canalpantin



Le compte Twitter de Canal est déjà suivi par près de 900 personnes ! Un grand merci à tous nos followers. Et d'ores et déjà, Twelcom à ceux qui les rejoindront dans les semaines à venir. Pour créer un compte Twitter, il suffit de se connecter à [www.twitter.com](http://www.twitter.com). Inscrivez-vous, lancez le moteur de recherche pour trouver rapidement @canalpantin et abonnez-vous, c'est gratuit !





Festival du court-métrage

# Plein zoom sur Côté court

Une plongée dans un tourbillon de courts-métrages ? Du 10 au 20 juin, laissez-vous embarquer par Côté court !

Le festival Côté court revient avec, comme à son habitude, deux compétitions (26 films en huit programmes dans la catégorie Fiction ; 25 films en cinq programmes dans la catégorie Expérimental) et son Panorama d'une cinquantaine de films qui élargit la palette artistique. Au menu également, des artistes invités, tels le cinéaste et photographe Unglee, des séances pour le jeune public, un ciné-concert pour les tout-petits, Tchou Tchou, un programme spécial autour d'Abel Gance mais aussi une soirée musicale au théâtre du Fil de l'eau, Dream Machine, laboratoire psychédélique et festif. Bref, une dizaine de jours pour vivre et aimer les courts, dans tous leurs états. Canal fait le focus sur une poignée d'événements et d'éléments en coulisse, à ne pas manquer. Moteur.

● **Toutes les infos sur :**  
[www.cotecourt.org](http://www.cotecourt.org)

**JURÉS EN HERBE**  
**Rencontre avec**  
**Brigitte Perroto**  
Fidèle de Côté court, grand prix ex-aequo de la compétition catégorie

Expérimental en 2009, Brigitte Perroto, architecte de formation, mêle dans ses vidéos artistiques la lumière, l'espace, les strates physiques et mémorielles des

lieux pour dévoiler les hors-champs de notre vision. Cette année, depuis avril, elle forme et accompagne le jury Jeune de la catégorie Fiction, constitué des élèves d'une classe Relais – un dispositif pour les enfants en décrochage scolaire avant leur éventuelle réintégration dans un cursus classique. Rencontre.



Yaya, Mohammed-Ali, Nour, Maëlys et Mona de la classe relais du collège Jean-Jaurès constituent le jury Jeunes de la catégorie Fiction.

Comment abordez-vous, avec ces jeunes, le rôle de « juré » ?

**Brigitte Perroto :** Théo Ribeton, critique de cinéma (*Les Inrockuptibles*, etc.), est d'abord venu leur parler de son métier. Ensemble, nous avons regardé des courts-métrages, élaboré une « grille de lecture » simplifiée, pour aborder les films, forger et défendre une opinion. J'interviens plusieurs fois par semaine. Nous avons huit programmes de fiction à visionner : sacré défi !

Vous vous confrontez également à la pratique cinématographique ?

**B.P. :** Oui ! Avec une caméra, nous tentons de réaliser des images, de construire une histoire, un scénario, d'imaginer des manières de filmer. Nous parlons cadrage, repérages, jeu d'acteurs, construction de personnages... Je tâche de leur inculquer ces notions !

Qu'apportent, à la critique, ces manipulations ?

**B.P. :** Les élèves découvrent ce qu'ils n'imaginaient pas : le découpage d'un film, le storyboard, les mouvements de caméra, les zooms, les partis-pris du réalisateur ! Pour eux, au début, seule compte l'histoire, qui ne les interpelle souvent que si elle les concerne. J'essaie d'attirer leur regard sur d'autres façons de procéder, de voir, d'entendre : réalisation, musique, son, etc.

En quoi cet apprentissage du rôle de « juré » est-il bénéfique pour les élèves de la classe Relais ?

**B.P. :** Ils acquièrent une certaine discipline car ils doivent être attentifs et regarder tous les films, même ceux qui ne leur plaisent pas. Ils s'engagent dans une démarche sérieuse, utile. Et souvent, s'effectue une rencontre avec le film, un plaisir qui émane de sa vision... Une véritable éducation à l'image, une ouverture d'esprit !

[www.silibis.net](http://www.silibis.net)

**ET AUSSI**  
**Un ciné-concert par les élèves du CRD**

Pour la soirée Foldingue et Farfelu, des trésors du cinéma muet, de superbes images d'archives – Paris sous l'eau, un élevage d'autruches et de crocodiles, une poule merveilleuse, un cochon qui danse, une mouche acrobate – seront accompagnés par des pièces musicales uniques, composées pour l'occasion par la classe de composition du Conservatoire à rayonnement départemental (CRD) de Pascal Zavaro, et interprétées en live par des étudiants de la classe d'orchestration de Catherine Simonpietri ! Pour le plaisir des yeux... et des oreilles !

► **Dimanche 14 juin à 14.15**, au Ciné 104

## Notre Top 3

Canal a sélectionné trois rendez-vous phares de Côté court

### ● Live/Le Printemps Sauvage : l'à venir d'un film

Habituée de Côté court, Salma Cheddadi, née en 1984, diplômée de l'École Nationale Supérieure d'Arts de Paris-Cergy, a séduit à de nombreuses reprises le festival par la force poétique de ses œuvres, leur dimension « esthétique », leurs architectures bouleversées, leurs linéarités narratives, à coup d'ellipses, d'échos, de sens bousculés... De ses créations d'épure, s'échappent une aura, une sensualité, un rapport au corps, aux modèles, un dialogue sensitif avec l'environnement. Bénéficiaire du dispositif d'aide à l'écriture scénaristique de la région Ile-de-France pour un long-métrage, l'artiste s'est choisie comme structure d'accueil Côté court. Aujourd'hui, elle présente le résultat de plusieurs mois de travail. Au lieu d'une « lecture classique » du scénario, elle opte pour une exposition « polyformes » de son *Printemps Sauvage* (l'histoire d'une jeune femme qui découvre l'existence de son enfant de huit ans, dont elle ignore tout) : projections de séquences déjà tournées, lectures, musique avec un batteur (Ben McConnell) qui « tisse » en live ses improvisations, direction de deux danseurs. Une présentation de chair, pour un film à naître.

► **Samedi 13 juin à 18.00** au Ciné 104

[www.salmacheddadi.com](http://www.salmacheddadi.com)



Dans *Le Printemps sauvage*, de Salma Cheddadi, une jeune femme découvre l'existence de son enfant de 8 ans.

### ● Déambulations

Pour *Les Rues de Pantin* (59'), présenté dans la catégorie Fiction le réalisateur, cinéaste et vidéaste Nicolas Leclère, prix de la Résidence Côté court 2009, résident du Pré-Saint-Ger-



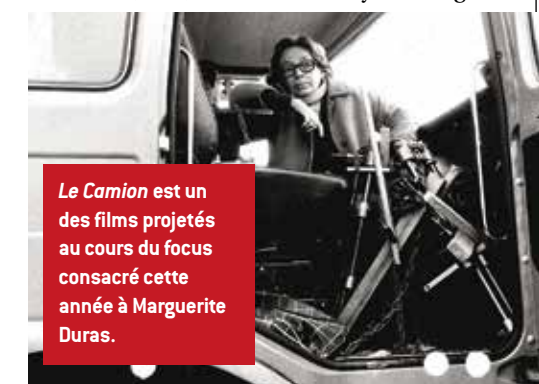
Au fil de son court-métrage, Nicolas Leclère nous entraîne dans *Les Rues de Pantin* et du Pré-Saint-Gervais.

vais, part de son environnement immédiat pour forger une histoire : une contrainte initiale de laquelle il tire de nombreux fils. « Je révèle une banlieue archétypale de manière lumineuse », affirme-t-il. Le pitch ? Un Japonais, lost in translation, entre les rues Jacquart (d?) et Jacquard (t?), respectivement à Pantin et au Pré-Saint-Gervais (ou l'inverse), cherche, hasardeux, sa route. S'initie, en un jeu de l'oie géant, une succession de combinaisons pour passer de case en case : une adresse mal notée, la tour météo de Romainville, un colloque sur l'échec en art, une fille en bleu... Sacrée, bizarroïde et fascinante errance !

► **vendredi 12, 20.00 ; dimanche 14, 21.00 ; mercredi 17, 18.00**, au Ciné 104

### ● Duras Forever

Cette année, Côté court consacre un focus amoureux à Marguerite Duras, grande dame de la littérature et cinéaste, dont l'esprit crève ici l'écran, en cinq programmes. Les deux premiers présentent le film de François Barat en sa présence : *Oublier Duras* (2014), le récit personnel de son naufrage économique et moral pour avoir produit des films de l'écrivaine, dont *Le Camion*, ici projeté. Le troisième explore, via l'œil et la caméra de Michelle Porte (en sa présence), *Les Lieux de Marguerite Duras* (1976) – lieux vides, privilégiés, obsessionnels, lieux qui la hantent et l'habitent. Le quatrième s'articule autour de l'œuvre cinématographique de Duras, *L'Homme Atlantique* (1981) avec deux hommages en images : celui de Gérard Courant (2010) et celui de Marylène Negro



*Le Camion* est un des films projetés au cours du focus consacré cette année à Marguerite Duras.

(2008). Enfin, le dernier chapitre révèle quatre films de l'écrivaine, tous réalisés en 1979 : *Césarée*, *Les Mains Négatives*, *Aurélia Steiner* (Melbourne), *Aurélia Steiner* (Vancouver). Une odyssée !

► **Oublier Duras : 11 juin, 20.00**

► **Le Camion : 11 juin, 22.00**

► **Les Lieux de Marguerite Duras : 12 juin, 20.30**

► **L'Homme Atlantique : 13 juin, 20.00**

► **Césarée, Les Mains Négatives, Aurélia Steiner (Melbourne), Aurélia Steiner (Vancouver) : 14 juin, 14.30**, au Ciné 104

## Soirée live Dream machines

Sur invitation de Côté court, le festival Permanent fera émerger une famille d'artistes tournés vers l'exploration du son et ses possibles interactions avec la lumière.

Le théâtre du Fil de l'eau sera pour l'occasion transformé en laboratoire musical, psychédélique et festif. La soirée se déroulera en interaction avec les installations du collectif SIN : des dreammachines qui s'activent par le son. Créées spécialement, elles réagiront au son des performances de Paul Boudeau, Erwan Evin, DJ KôôL, Gaspar Claus et Flavien Berger qui vous proposeront des Set Up éclectiques, stoner électronique, duo violoncelle/sinewaves, concerts et DJ sets en hommage à la culture du Sound System. Pour une expérience d'écoute totale, l'ensemble sera sonorisé par Daddy Reggae et son Sound System. L'envoûtante Barbara Carlotti ponctuera chaque intermède de sa voix troublante, unique. Une soirée tourbillon. Une spirale de sons et de musiques à danser, à écouter ou à regarder.

► **Mercredi 17 juin, à partir de 16.00**

Théâtre du Fil de l'eau, au bord du canal de l'Ourq !

20, rue Delizy

Plein tarif : 10 euros / Tarif réduit : 5 euros



# PANTIN à la FÊTE!

**6 & 7 JUIN**

MAIL CHARLES DE GAULLE ET ABORDS DU CANAL



**KERMESSE NAUTIQUE**

**BROCANTE DES ENFANTS**

**FERME DE TILIGOLO**