

Canal

le journal de Pantin

N° 217 - avril 2013

Canal **L'agenda**
avril 2013 à Pantin, Paris et alentours

Banlieues Bleues !

Le festival de jazz fête ses 30 ans

Du 5 au 26 avril, pages 8 et 9



Naz : un questionnement sur les dérives extrémistes...
Le 19 avril, page 10

Entreprises Engagées à snober la crise



Centre national de la danse
Inauguration des nouveaux espaces
Pages 16-17



Demos
À l'école de l'orchestre pour de jeunes Pantinois
Pages 34-35



Label Pantin Qualité
Les lauréats du commerce de proximité
Pages 32-33

VOUS HABITEZ OU TRAVAILLEZ À PANTIN ?
DEVEZ PROPRIÉTAIRE EN **AVANT-PREMIÈRE** À PRIX EXCEPTIONNELS !

PANTIN / 93

VILLAPOLLONIA

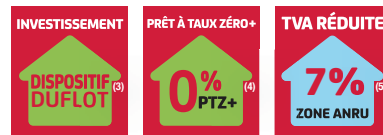
DU 1^{ER} AU 21 AVRIL 2013
**ÉCONOMISEZ
JUSQU'À 12 000 €⁽²⁾**



Des appartements **prolongés de grands balcons**
pour vivre la ville **autrement !**

- À 5 min⁽¹⁾ du métro "Fort d'Aubervilliers".
- Du 2 au 4 pièces.
- Grands volumes privilégiant la lumière naturelle.
- Terrasses et grands balcons.
- Une réalisation conforme à la réglementation thermique RT 2012.

LE NON-RESPECT DES ENGAGEMENTS
DE LOCATION ENTRAÎNE LA PERTE DU
BÉNÉFICIAIRE DES INCITATIONS FISCALES



ESPACE DE VENTE
Rue Edouard Renard / Angle rue Barbara
93500 PANTIN
Horaires d'ouverture
Lundi, jeudi et vendredi de 14h30 à 19h.
Samedi et dimanche de 11h à 12h30 et 14h30 à 19h.

Disponible sur App Store
Disponible sur Google Play Store
Pour tout renseignement
0 800 11 06 95
Appel gratuit depuis un poste fixe
www.nexity.fr

(1) Source Mappy. (2) Réduction sur le prix de vente valable pour tout contrat de réservation d'un appartement situé dans la résidence "Villapollonia" située à Pantin signé entre le 1^{er} et le 21 Avril 2013 inclus, dans la limite des stocks disponibles. Conditions détaillées sur le bureau de vente. (3) Le dispositif Duflo résulte de l'article 199 Novovicés du Code Général des Impôts, il est réservé aux contribuables domiciliés en France qui acquièrent à partir de 2013, un logement neuf dans un programme construit soit dans le cadre de la réglementation thermique RT 2005 et faisant l'objet du label BBC EFFNERGIE 2005 soit dans le cadre de la réglementation thermique RT 2012, destiné à être loué nu à titre de résidence principale à des locataires présentant un niveau de ressources plafonné et moyennant des montants bénéficiant d'une réduction d'impôt de 18 % du coût d'acquisition dans la limite d'un montant de 300 000 € et dans la limite d'un prix de 5 500 €/m², soit 54 000 € de réduction d'impôt maximum répartis sur 9 ans. (4) Prêt à Taux 0% octroyé pour l'achat d'un logement neuf en résidence principale à partir de 2013 dans une résidence aux normes thermiques en vigueur. Le Prêt à Taux 0%+ est réservé aux personnes physiques qui ne sont pas propriétaires de leur résidence principale, dans la limite d'un plafond de ressources. Le montant du Prêt à Taux 0%+ varie en fonction de la zone géographique du logement et de la composition du foyer. La durée du remboursement dépend des ressources de l'acquéreur. (5) TVA à taux réduit 7 % selon l'article 278 sexies 11° du Code Général des Impôts, sous réserve d'une modification de la réglementation en vigueur pour l'année 2012. Sous condition de ressources (selon loi de finance 2013). OSWALDORF - RCS: B343724944 - Document non contractuel - Perspective - Asylum - 03/2013

sommaire

4/17 Vivre à Pantin

- 4** Le clin d'œil de Faujour.
- 7** La photo du mois.
- 8** En bref et en images.
- 12** À savoir : résultats de la consultation sur les rythmes scolaires, les méidas de Pantin, Pant'in Portugal, autoformation en ligne.
- 15** Le jardin partagé des Quatre-Chemins.
- 16** Le CND inaugure ses nouveaux locaux.

18/23 À LA UNE : Des entreprises pantinoises défient la crise

24/28 Pantin avance

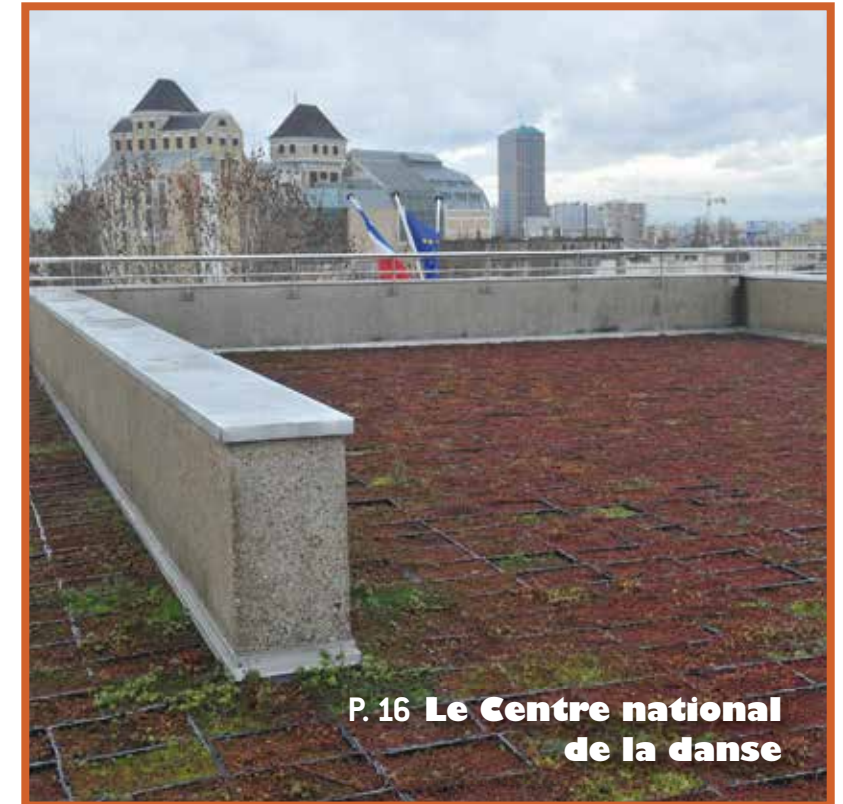
- 24** Le projet d'aménagement de la Zac du port.
- 26** Les travaux rue Rouget-de-Lisle ; les espaces publics se mettent au vert.

29/39 Ça, c'est Pantin

- 29** Exposition à la galerie Ropac.
- 30** Les journées des métiers d'art.
- 32** Label Pantin Qualité, les lauréats (suite).
- 34** Demos: un projet social et musical.
- 36** État civil.
- 37** La biodiversité dans les bibliothèques.
- 38** Tribunes politiques.

CANAL 45, av. du Général-Leclerc, 93500 Pantin – Adresse postale : Mairie, 93507 Pantin CEDEX. Tél. : 01 49 15 40 36. Fax : 01 49 15 73 28. E-mail : canal@ville-pantin.fr
Directeur de la publication : Bertrand Kern. Rédacteur en chef: Serge Bellaïche. Rédactrice en chef adjointe : Patricia de Aquino. Directeur artistique : Jean-Luc Ruault. Secrétaire de rédaction : Catherine Roussel. Rédacteurs : Alain Dalouche, Coralie Giausserand, Isabelle James, Anne-Laure Lemancel. Maquettiste : Bruno Chevreau. Photographes : Gil Gueu, Elodie Ponsaud, Jérémie Neveu. Dessinateur : Faujour. Impression : imprimerie de Compiègne. Nombre d'exemplaires : 30 000. Diffusion : ISA +. Publicité : contacter la rédaction au 01 49 15 40 36. Toute reproduction de texte, photo ou dessin est interdite, sauf accord écrit de la direction. Imprimé sur papier recyclé.

Pour contacter la mairie : © 01 49 15 40 00



P. 16 **Le Centre national de la danse**



P. 24 **Les futurs paysages portuaires**



P. 34 **À l'école de l'orchestre Demos**

DEHORS COMME DEDANS

C'EST JUSTE PAS POSSIBLE



Direction de la communication - mars 2015

Tous responsables de l'espace public.



GRAFFER

OU DÉGRADER
LE MOBILIER URBAIN

à partir de
300 €

JETER

UNE CIGARETTE

SUR LA VOIE PUBLIQUE

38 €

Direction de la communication - mars 2013

DÉPOT

SAUVAGE

à partir de
150 €

DÉJECTIONS

CANINES

38 €



Tous responsables de l'espace public.

Le Premier ministre, Jean-Marc Ayrault, s'est rendu à Pantin, le lundi 25 mars, avec Michel Sapin, ministre du Travail. Une visite placée sous le thème de la politique de l'emploi. Dans le quartier des Courtilières, il a d'abord rencontré un jeune homme qui a été en-

gagé dans le cadre des emplois d'avenir par Pantin Habitat. Il a ensuite visité l'agence Pôle Emploi de la rue Formagne où il a signé avec Stéphane Troussel, président du conseil général de Seine-Saint-Denis, une convention qui va permettre le recrutement de 150 emplois d'avenir.



← **Commémoration du 19 mars 1962.** La Fédération nationale des anciens combattants en Algérie, Maroc et Tunisie (FNACA) a fêté le 51^e anniversaire de la fin de la guerre d'Algérie, le 19 mars, avec dépôt de gerbe et cérémonie à l'hôtel de ville.



↑ À l'école Sadi-Carnot, le 20 mars, l'heure était à la **distribution des colis de Pâques aux retraités**. La veille, c'est la maison de quartier du Haut Pantin qui accueillait les anciens sous la houlette du centre communal d'action sociale (CCAS).



↑ Vernissage de l'**exposition des Ambassadeurs du respect** à la salle Gavroches, le 27 février, avec les créations des enfants du quartier de l'îlot 27 à partir d'objets de récupération. Une initiative de sensibilisation au respect de leur environnement. Pari réussi grâce à l'ingéniosité des enfants.



↗ À l'occasion de la **Journée internationale de la femme**, le 8 mars, Bertrand Kern, maire de Pantin, a invité cent Pantinoises, engagées dans l'action locale ou associative, à dîner au restaurant Le Relais.



↗ **Séance d'initiation à la prévention routière**, le 6 mars, au gymnase Maurice-Baquet, pilotée par les services municipaux.



← **Accueil des nouveaux Pantinois**, le 21 mars, dans les salons de l'hôtel de ville. Au programme, rencontre avec les élus et découverte des services municipaux. Le samedi 23 mars, une visite commentée de la ville en car leur a permis de découvrir les différents quartiers.



← Le 23 mars, l'école Sadi-Carnot accueillait le **Forum de présentation des séjours vacances**. Les 6-17 ans ont pu poser toutes les questions sur l'organisation de leurs vacances estivales.



← **Les locaux de la Manufacture**, située 37-39, rue Victor-Hugo, ont été inaugurés le 11 mars. La belle verrière de l'ancienne manufacture de meubles réhabilitée abrite désormais trois services dédiés aux enfants, aux parents et aux professionnels de la petite enfance.

← L'agence de marketing et de design culinaire **Omelette** a transféré son activité de Paris à Pantin, 32, rue des Pommiers, et inauguré le 20 mars sa toute nouvelle cuisine.



ville de **Pantin**

Jeunes 12/17

Nouveauté!
Les antennes ouvrent le samedi de 14h à 18h

1 antenne / 1 thème > arts et culture - sport - multimédia
création et invention scientifique



ville de **Pantin**

UNE QUESTION, UN PROBLÈME SUR L'ESPACE PUBLIC ?

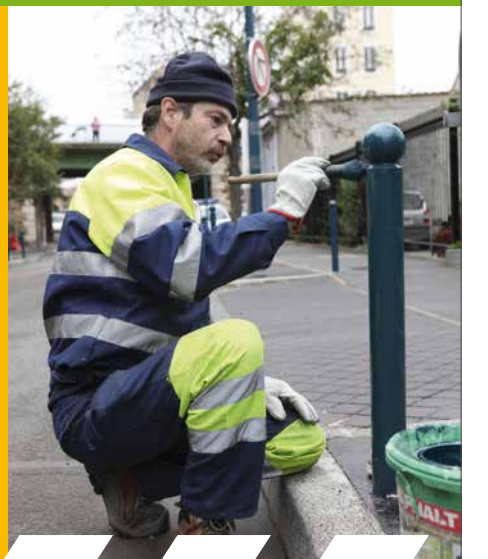
Propreté et entretien des espaces verts, des rues et du mobilier urbain...

N° Vert 0 8000 93 500

ville de **Pantin**

Ma rue, j'en prends soin

Rue Formagne
jeudi 4 avril (4h-18h)



Tous responsables de l'espace public.

ville-pantin.fr

INSCRIPTIONS

Bientôt, le Salon des associations

L'édition 2013 du salon des associations se déroulera le **samedi 7 septembre**. Pour obtenir un stand associatif, proposer des animations et/ou de la restauration, les inscriptions sont ouvertes auprès du service démocratie participative et vie associative.

Pour la deuxième année consécutive, le Salon des associations se déroulera aux Courtilières, sur les terrains sportifs et dans les locaux de l'ASPTT (Association sportive des postes et des télégraphes). En 2012, près d'un tiers des trois cents associations existant à Pantin avaient participé à l'événement, qui leur permet de faire connaître leurs offres et leurs actions auprès des habitants de la commune ainsi que de recruter des bénévoles. Outre les stands de présentation, des initiations aux activités peuvent être proposées aux visiteurs dans les gymnases, cours de tennis et terrains de sports en plein air de l'ASPTT.

➤ Inscription des associations auprès du service **démocratie participative et vie associative** ☎ 01 49 15 41 83, association@ville-pantin.fr

SANTÉ

Vaccination gratuite

Dans le cadre de la Semaine européenne de la vaccination, les services de la ville organisent des séances de vaccination gratuite et de nombreuses animations.

➤ **Exposition au centre municipal de santé Cornet, du lundi 22 au vendredi 26 avril :**

- ▶ espace découverte du monde des microbes : **les bactéries et les virus**
- ▶ espace planète vaccination : **pourquoi se faire vacciner ?**

▶ espace interactif : **CD-Rom pédagogique sur la vaccination**

▶ espace documentation voyageurs

➤ **Séances de vaccination gratuites, à partir de 6 ans** (se munir de son carnet de vaccination et de sa carte vitale ou attestation CMU) :

▶ le **mercredi 24 avril**, de **13.30 à 16.30**, au centre municipal de santé

▶ le **jeudi 25 avril**, de **9.30 à 11.30**,

à la Maison de l'emploi

● **Centre municipal de santé Cornet**
10-12, rue Eugène et Marie-Louise-Cornet

☎ 01 49 15 45 05

● **Maison de l'emploi**

7, rue de la Liberté ☎ 01 49 15 38 00

RYTHMES SCOLAIRES

Résultats de la consultation

En vue de la mise en place de la réforme des rythmes scolaires décidée par le gouvernement, les parents d'élèves ont été invités à répondre au sondage organisé par les services de la ville. **4 030 questionnaires ont été envoyés**. Au **26 mars**, le taux de participation était de **20%**. Voici les réponses aux trois questions posées.

➤ **Quelle journée-type souhaitez-vous pour votre enfant ?**
344 réponses favorables à l'option 1 : classe de 8.30 à 15.45
418 réponses favorables à l'option 2 : classe de 9.00 à 16.15
75 réponses nulles

➤ **La demi-journée de classe supplémentaire, préférez-vous qu'elle ait lieu :**
le mercredi matin : 705 réponses favorables
le samedi matin : 75 réponses favorables
57 réponses nulles

➤ **Souhaitez-vous la mise en place de la réforme des rythmes scolaires dès :**
septembre 2013 : 329 réponses favorables
septembre 2014 : 486 réponses favorables
22 réponses nulles



FESTIVAL

Pant'in Portugal

La jeune association pantinoise Centro cultural Vianense a créé un nouveau festival intitulé *Pant'in Portugal*. Mémoire, cinéma, danse, folklore, gastronomie... Les manifestations, nombreuses et diverses, sont largement ouvertes à tous les Pantinois.

➤ **Exposition : Aristides de Sousa Mendes, le juste de Bordeaux**

L'exposition retrace l'histoire d'Aristides de Sousa Mendes, qui sauva 30 000 vies durant la Seconde Guerre mondiale. En juin 1940, alors consul général du Portugal à Bordeaux, il procure des visas pour se rendre au Portugal à qui en demande, sans discrimination. Sur les 30 000 personnes, 10 000 étaient juives. Un élan de justice et de solidarité à l'encontre des ordres de Salazar, dictateur de son pays. Du **lundi 22 au vendredi 26 avril** dans le hall de l'hôtel de ville

➤ **Festival de Rugsas Minhotos** (Concours de chorales, accompagnées à l'accordéon)

Samedi 27 avril à 21.00 Gymnase Maurice Baquet

➤ **Parade ethno-folklorique** (huit troupes attendues, soit 400 participants au défilé)

Dimanche 28 avril Départ à **14.30** de l'hôtel de ville et défilé dans les rues de Pantin jusqu'au gymnase Maurice Baquet.

➤ **Folk en Seine 2013** (Festival de danses traditionnelles) **Dimanche 28 avril à 15.00** Gymnase Maurice Baquet

Des stands de restauration sont prévus pour les manifestations dans le gymnase Maurice Baquet

● **Gymnase Maurice Baquet** 6-8, rue d'Estienne-d'Orves

Renseignements au ☎ 01 49 15 48 24 (Catherine Kettler)



ÉDITION

Le code d'Esther



Yohan Perez, réalisateur de télévision, est Pantinois. Il est co-auteur du *Code d'Esther* qu'il a écrit avec Bernard Benyamin, journaliste, producteur et animateur (il a notamment créé le magazine *Envoyé spécial*).

Un roman, bien placé dans les ventes de la Fnac, que leur éditeur présente ainsi : « 16 octobre 1946. À l'issue du procès de Nuremberg, le dignitaire nazi Julius Streicher monte à l'échafaud. Avant d'être pendu, il lance : « *Ce sont les Juifs qui vont être contents ! C'est Pourim 1946 !* » Stupeur dans le monde. Qu'a-t-il voulu dire ? Il est établi que Streicher fait référence à une fête juive qui commémore les événements relatés dans un texte biblique vieux de deux mille ans : le « Livre d'Esther ». Mais sa déclaration n'en demeure pas moins énigmatique.

Ce fait historique avéré est le point de départ du *Code d'Esther*. Une aventure extraordinaire qui va conduire Bernard Benyamin et Yohan Perez de Nuremberg à Jérusalem, et des banques de Zurich à la prison de Landsberg où Hitler rédigea *Mein Kampf*. De rencontres en révélations, ils découvriront que le *Livre d'Esther* recèle un message secret, et qu'il existe entre l'antique royaume perse et l'Allemagne du III^e Reich des ressemblances défiant la raison.

Cet incroyable scénario, digne des *Aventuriers de l'Arche perdue* et de Dan Brown, n'a pourtant rien d'une fiction ; tous les faits relatés dans ce livre sont en effet rigoureusement authentiques. Pour percer le « code d'Esther », Bernard Benyamin et Yohan Perez ont mené une longue enquête, interrogé de nombreux érudits juifs et historiens. Au terme de leurs investigations, ils lèvent ici le voile sur la prophétie la plus troublante du XX^e siècle.

● **First Editions**. Roman 20,50 €

CHORALE

Participer aux meïdas de Pantin

La meïda désigne, en arabe, une petite table basse autour de laquelle famille et amis improvisent des repas typiques et partagent le thé à la menthe et de petites douceurs.

Le projet Meïdas de Pantin, se déroulera sous la forme d'une série de rendez-vous – les Meïdas –, en mai et en juin, dans plusieurs quartiers de la ville : les Courtilières, les Quatre-Chemins, le Haut-Pantin et le Petit-Pantin.

L'opération est pilotée par l'association Villes des Musiques du Monde, organisatrice du festival du même nom, avec la participation de plusieurs services municipaux. Deux artistes, membres du groupe Barbès Café, Samira Brahmia et Nasredine Dalil, partageront avec les Pantinois leur mémoire musicale et créeront un répertoire de chansons à partir de ces rencontres. Puis, réunis sous la forme d'une chorale, tous les participants interpréteront ce répertoire, en compagnie des deux artistes associés, lors de la Fête de la musique, le 21 juin, à la salle Jacques-Brel. Ils seront accompagnés par deux autres musiciens du groupe.

Deux réunions de présentation du projet, avec la participation des artistes, sont organisées :

➤ **pour les Courtilières,**

le mercredi 30 avril de 15.00 à 17.00 dans la salle polyvalente
Maison de quartier des Courtilières Avenue des Courtilières.

☎ 01 49 15 37 00

➤ **pour le Haut et le Petit-Pantin et les Quatre-Chemins,**

le mercredi 24 avril de 14.00 à 16.00

Maison de quartier du Haut-Pantin

42, rue des Pommiers

☎ 01 49 15 45 24

www.villesdesmusiquesdumonde.com



CULTURE

Le printemps des Amis des arts

L'association les Amis des arts organise son exposition de printemps du **19 au 22 avril**. Les Pantinois sont invités au vernissage le **vendredi 19 avril**, à partir de **18.00**, dans les locaux de l'association.

➤ **Amis des arts**

34, rue Charles-Auray Ouverture tous les jours de 15.00 à 19.00. Entrée libre.



Autoformation

Révisions en ligne : séances de découverte

Le réseau des bibliothèques de Pantin offre à ses usagers un accès gratuit à la plateforme d'autoformation, **toutapprendre.com**, qui inclut le service **Maxicours.com**. Un service de très bon niveau qui, lorsque l'on y accède individuellement, nécessite un abonnement payant.

Jeunes ou adultes peuvent suivre gratuitement, depuis leur domicile ou en bibliothèque, des cours en ligne sur la plateforme **toutapprendre.com** : langues, code de la route, soutien scolaire, du CP à la terminale... Certes, la première page du site est un peu austère, quoique informative, mais dès que l'on a choisi le cours et le niveau, on se retrouve dans un environnement accueillant et ergonomique.

En avril, mai et tout début juin, les bibliothèques de Pantin organisent des séances de découverte de ce service en ligne dans l'optique « *Réviser pour réussir vos examens !* ». En effet, bien que l'ensemble des cours se déroule sur Internet, une aide au démarrage peut s'avérer très utile. Sur cette plateforme, les candidats à de nombreux examens des filières générales, du brevet au baccalauréat, comme de l'enseignement technique, du CAP au bac pro, trouveront des cours et des tests conformes aux programmes de l'Éducation nationale.

Toujours pour la préparation d'examens, les bibliothécaires pourront également aider les



candidats à se repérer dans un ensemble de documents « papier » à emprunter ou à consulter sur place.

➔ **Mercredi 10 avril de 16.00 à 17.00**, bibliothèque Elsa-Triolet

➔ **Mardi 30 avril de 14.00 à 15.00**, bibliothèque Jules-Verne

➔ **Vendredi 3 mai de 14.00 à 15.00**, bibliothèque Romain-Rolland

➔ **Samedi 1^{er} juin de 15.00 à 16.00**, bibliothèque Elsa-Triolet

Réservation conseillée

Information : ☎ 01 49 15 45 04 ou bibliotheques@ville-pantin.fr

Banane Pantin

Le jardin gagne du terrain

Au 20 de la rue Honoré, dans le quartier des Quatre-Chemins, un jardin est en cours de plantation. Avec l'appui des services de la ville, l'association Banane Pantin, qui rassemble une dizaine de jardiniers amateurs, y déménage son jardin partagé installé jusque-là rue Berthier.

Le concept de jardin partagé est simple : il s'agit de tirer parti du temps pendant lequel un terrain est inutilisé, entre la démolition d'un immeuble dégradé et la réalisation d'un nouveau projet. La ville a permis à des Pantinois regroupés dans une association, Banane Pantin, de créer un jardin de proximité qui embellit le quartier et laisse libre cours à l'imagination de ceux qui souhaitent participer à ce projet écologique et humain.

Depuis février, l'association a pris un nouvel élan et compte bien profiter de son nouveau terrain situé rue Honoré, plus grand et ensoleillé. Les plantations sont effectuées dans des bacs pour éviter de planter en pleine terre dans des sols susceptibles d'avoir été pollués. Par ailleurs, cette méthode facilite les éventuels déménagements.

Cultiver le vivre ensemble

Chacun peut venir et apporter sa touche personnelle et son savoir-faire. Certains se joignent aux membres de l'association de manière improvisée, d'autres adhèrent à plus long terme, le tout dans une ambiance festive et chaleureuse. « *Grâce au jardinage, on peut réaliser des projets accessibles à tous. La nature, ça parle à tout le monde, quelle que soit la génération* », explique, enthousiaste, Anna Moreau, présidente de l'association. « *C'est avant tout un point de rencontres, de créativité, d'échanges de savoir-faire et de*



Des tomates, des framboises, des fraises des bois, des betteraves, des poireaux ou encore des potirons et des herbes, voici les dernières récoltes de ces Pantinois à la main verte sur l'ancien jardin de la rue Berthier.



convivialité, ajoute-t-elle. *Aucun de nous n'a de vraies connaissances en jardinage. Chacun a des petites notions qu'il est intéressant de partager ensemble.* »

Côté organisation, le jardin a quelque peu évolué depuis sa création. Au départ, les plantations étaient individuelles. Il existe désormais une zone collective et un espace dédié aux jardins individuels. « *Nous nous sommes rendu compte qu'il y avait une*

forte demande dans ce sens, surtout pour les familles qui ont moins les moyens. Le jardin peut être source de subsistance. C'est également une ouverture à de nouveaux adhérents issus de milieux sociaux différents. »

Ce désir de rassembler les apprentis jardiniers pantinois se manifeste notamment lors des événements organisés par l'association. Cette année, la fête de la soupe a ainsi réuni une cinquantaine de personnes. Sous une pluie battante d'automne, les participants se sont lancés dans la création de soupes aux recettes inattendues. Une Banane d'or a été remise à la gagnante du concours, qui avait préparé une soupe turque aux épices, à la tomate, aux lentilles et au riz. Un événement qui sera réitéré en septembre prochain.

Dimanche 24 mars, l'heure était à la fête et à la célébration du printemps rue Honoré. Pour cette occasion, le conseil de quartier des Quatre-Chemins avait organisé une brocante, et des artistes graphes avaient peint les murs. Un groupe de musique ainsi que de nombreuses activités ont pimanté l'après-midi.

Le prochain rendez-vous de l'association se déroulera au mois de juin. Au programme, un après-midi festif aux couleurs estivales.

Coralie Gausserand

IMMO DEVAUX
99, ave Jean Lolive 93500 PANTIN

TRANSACTIONS IMMOBILIERES
VENTES et LOCATIONS

01.48.40.44.11

CP N° 06-0505 délivrée par la Préfecture de la Seine Saint Denis
Garanties Financières : QBE France 12 place Vendôme 75001 - PARIS

IMMO DEVAUX GESTION
99, avenue Jean Lolive 93500 PANTIN

SYNDIC DE COPROPRIÉTÉ
GESTION LOCATIVE

01.48.40.96.39

CP N° 09-0524 délivrée par la Préfecture de la Seine Saint Denis
Garanties Financières : QBE France 12 place Vendôme 75001 - PARIS

Un jardin partagé dans le Haut et le Petit-Pantin

La ville organise une réunion publique à l'attention des habitants qui souhaitent participer à la création d'un jardin partagé dans ce quartier.

➔ **Judi 4 avril à 19.00**

École Méhul 30, rue Méhul ☎ 01 49 15 45 11

Centre national de la danse

De l'espace pour la danse, **une vision** pour le territoire

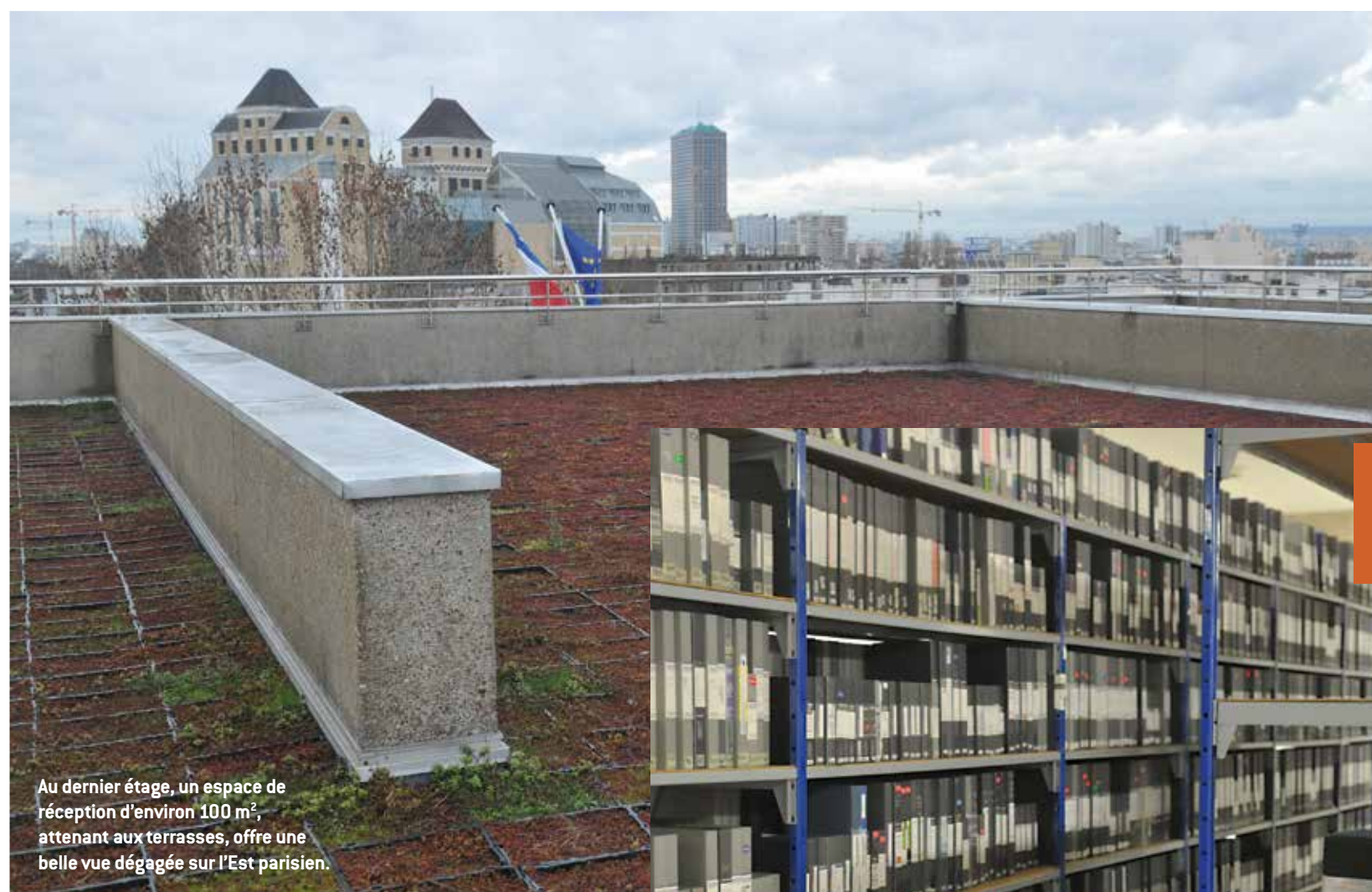
Résolument tourné vers ses usagers et la diversification de son public, le Centre national de la danse (CND) inaugure ses nouveaux locaux. Plus de 2 000 m² consacrés à l'accueil de la Cinémathèque de la danse et de ses archives, une salle de projection, un studio de danse et un vaste salon de réception s'ouvrant sur des terrasses avec vue sur les Grands-Moulins, le canal et tout l'Est francilien. Entretien avec Monique Barbaroux, directrice du CND.

La rénovation est enfin terminée...

Monique Barbaroux : Il s'agit, en réalité, de la seconde étape de la réhabilitation du bâtiment, réalisée entre 2001 et 2004, dont les travaux avaient été différés faute de financement à l'époque. L'ensemble des locaux est désormais rénové. Le 21 mai, à l'occasion de la présentation de notre prochaine saison, le public est invité à le découvrir dans son intégralité.

Comment se répartissent ces nouveaux espaces ?

M.B. : Nous disposons d'un nouveau studio de danse. Les réaménagements ont permis une réorganisation de nos bureaux, ce qui a apporté plus de confort au personnel et



Au dernier étage, un espace de réception d'environ 100 m², attenant aux terrasses, offre une belle vue dégagée sur l'Est parisien.

libéré de la place pour nos archives et collections qui ne cessent de s'enrichir. Mais, les grandes nouveautés liées à ce chan-

tier sont l'arrivée des équipes et du fonds de la Cinémathèque de la danse et l'ouverture de nos salles de réception et terrasses. Nous sommes désormais en mesure de proposer aux entreprises du territoire, et également aux collectivités et aux particuliers, un lieu de prestige pour l'organisation de réunions, séminaires et événements.

Le développement des relations avec les entreprises est-il un enjeu pour le CND ?

M.B. : Nous avons créé, en 2009, le Cercle CND Entreprises. La Fondation Hermès, la Fondation BNP Paribas, la Séquano [société d'aménagement du territoire de la Seine-Saint-Denis, d'économie mixte, ndlr] en sont les membres fondateurs. Avec ces

ment de la commune et, plus largement, de la Seine-Saint-Denis.

Le Cercle des entreprises partenaires contribue-t-il à l'équilibre financier du CND ?

M.B. : Nous n'avons pas créé le Cercle pour obtenir des financements ou pour recueillir des fonds, l'État nous finance à 80 %. Ce qui nous anime est le développement de partenariats intelligents entre les artistes, les entreprises et le territoire dans lequel nous nous inscrivons. Le Cercle CND Entreprises est né de cette volonté commune d'agir pour ce lieu, de cette idée que la culture peut agir pour un meilleur vivre ensemble, pour une plus grande activité économique. Nous

nous rencontrons, de manière régulière, autour de projets que nous pouvons, en effet, décider de financer – la résidence d'un chorégraphe, la mise à disposition de studios pour une compagnie qui nous tient à cœur. Parce que ces projets ont, à nos yeux, un sens pour le territoire. Il ne s'agit pas d'aider la danse, de sponsoriser des événements, de pratiquer l'assistantat, mais bien de créer une dynamique en phase avec la mutation que traversent Pantin et la Seine-Saint-Denis. En ce sens, je suis très heureuse d'inaugurer les espaces de réception et les terrasses, qui offrent une vue nouvelle sur ce territoire. Cette vue est pour

moi la métaphore de notre état d'esprit : il faut voir loin, changer notre regard sur la banlieue, parce que de belles perspectives s'ouvrent à l'horizon.

Seriez-vous une militante dans l'âme ?

M.B. : Peut-être. Vous savez, ce ne sont pas juste des mots. 30 % de notre public vient de Seine-Saint-Denis, entre 10 et 15 % de Pantin. Nous travaillons également avec des groupes, associations et maisons de quartier, avec lesquels nous organisons



Monique Barbaroux, directrice générale du Centre national de la danse.

des parcours découverte de l'histoire de la danse, et des pratiques de danses ainsi que des rencontres avec des chorégraphes, des danseurs, des professionnels du métier, etc.

L'ouverture du CND au public de banlieue est donc une de vos priorités.

M.B. : Bien sûr. Nous n'avons pas augmenté nos tarifs depuis six ans. Notre tarif moyen se situe entre 8 et 9 €, pour des spectacles réalisés par les plus grands noms de la danse. Nous avons également créé des actions particulières en direction des seniors, par exemple. Nous avons été les chercher, en distribuant des tracts sur les marchés. Plus de deux cents personnes âgées, habitants de Pantin, fréquentent nos séances de projection gratuites le mercredi après-midi. Des événements spécifiques – les Danses partagées – ont vocation à ouvrir grand les portes du CND et à donner à tous l'occasion et l'envie de danser. Nous avons créé le Bal de Noël, le Bal de fin d'année, des rendez-vous orchestrés par un chorégraphe reconnu qui permettent à tous les participants de prendre part à un spectacle.

Des projets ?

M.B. : Continuer à conquérir le public et à développer les liens avec notre territoire. Nous souhaitons également élargir le Cercle de nos partenaires. J'ai déjà rencontré Mercedes Erra, présidente d'Euro RSCG dont une des filiales, BETC, s'installera dans les anciens bâtiments des douanes de Pantin. Elle s'est montrée enthousiaste à l'idée de nous rejoindre.

Propos recueillis par Patricia de Aquino

Une architecture primée

La seconde phase de rénovation du CND a été confiée à Antoinette Robain et Claire Guigesse, qui ont obtenu le prix d'architecture Equerre d'argent en 2004 pour la première phase de réhabilitation du bâtiment. Construit entre 1969 et 1972 par Jacques Kalisz, à la demande de Jean Lolive, maire de Pantin, le bâtiment a accueilli, plusieurs administrations de l'État jusqu'à la fin des années 1990 — commissariat de police, tribunal, centre de perception des impôts. Au fil des ans, l'architecture « brutaliste », où la sobriété du béton abrite de somptueux volumes intérieurs, s'est révélée peu adaptée à l'accueil du public. Réhabilitée avec intelligence et sensibilité, l'œuvre de Kalisz s'épanouit aujourd'hui dans sa nouvelle fonctionnalité.



Centre national de la danse
1, rue Victor-Hugo ☎ 01 41 83 98 00 www.cnd.fr



L'éditeur du jeu officiel du Tour de France, *Pro Cycling Manager*, est une entreprise pantinoise, Focus Home Interactive, 25 millions de chiffre d'affaires en 2012.

ENGAGÉES À SNOBER LA CRISE

Alors que la crise s'acharne à assombrir l'horizon de l'emploi et de la croissance, des entrepreneurs s'évertuent à braver la morosité du contexte économique. Leurs activités misent sur des solutions innovantes, des services de haute qualité, des niches de marché, des secteurs qui ont le vent en poupe. Coup de projecteur sur des initiatives et des entreprises pantinoises qui résistent et font le pari de l'avenir.

Dossier réalisé
par Patricia de Aquino

Le chômage en France a franchi la barre des 10 % le mois dernier. Un taux qui devrait continuer « d'augmenter avant de se stabiliser à 11,25 % fin 2013 », selon l'étude rendue publique par l'OCDE le 19 mars. L'analyse confirme que la croissance devrait rester en berne, progressant de 0,1 % en 2013 et d'à peine 1,3 % en 2014.

Pendant que des usines ferment et que les plans de licenciement se succèdent, quelques entrepreneurs parviennent à tracer leur chemin, à développer leur PME, à créer des emplois. Afin de comprendre les ressorts qui permettent à des activités d'échapper au fléau de la crise, *Canal* s'est tourné vers des aventures de réussite pantinoises.

Les galères des débuts

Parmi les protagonistes de ces initiatives, des profils variés : certains sortent d'écoles de management, d'autres ont profité d'un plan de départ volontaire ou d'aides à la création d'entreprises réservées aux chômeurs pour façonner leur emploi.

La plupart d'entre eux soulignent les difficultés rencontrées dans leur parcours : des procédures administratives lourdes, des aides et un accompagnement centrés sur la préparation et le démarrage de l'activité, quasi inexistant pour le développement des affaires, la pression du foncier, la difficulté à trouver des locaux, les stocks coincés dans l'exiguïté de la cave, les journées de porte à porte alternant prospection et distribution.

La défiance des banques

Malgré la diversité des marchés exploités, tous évoquent la timidité des investisseurs : « *Les banques se méfient des découverts, or quand le client est une administration, une facture peut tarder plus de trois mois avant d'être réglée* » ; « *pas d'expérience, pas de financement* » ; « *nombreux sont les jeunes créateurs talentueux qui partent au Québec. Là-bas, les banques accueillent leurs projets les bras ouverts* ».

La Banque publique d'investissement (BPI), qui a vu le jour en janvier, affiche la vocation première de pallier cette frilosité. Nul doute qu'il y a du pain sur la planche. Il lui reste à montrer son efficacité.

Marché sur l'eau: un circuit court, et fluvial, entre le producteur et le consommateur. Deux lieux de distribution à Pantin, les mardis et samedis. Pour tout savoir: www.marchesurleau.com

DÉMOGRAPHIE DES ENTREPRISES PANTINOISES

764 entreprises ont été créées à Pantin en 2011 dont **44,6%** d'entreprises individuelles, **37%** en régime d'auto-entrepreneuriat, **6,5%** dans l'industrie **25,3%** dans la construction **62,4%** dans le commerce, les transports et les services divers

5141 établissements actifs au 31 décembre 2010 employant **26 270** salariés près de **30%** comptent de 1 à 9 salariés moins de **10%** comptent de 10 à 49 salariés environ **2%** comptent 50 salariés ou plus plus de **60%** n'emploient aucun salarié

Source Insee, 01/01/2011, mise à jour le 23/10/2012



AU CLIENT, L'EXCELLENCE

Transporteo International assure le transport de produits biomédicaux pour hôpitaux et laboratoires de recherche. La jeune entreprise pantinoise a une priorité : la satisfaction du client.

« Nous essayons de nous différencier par la qualité de service, affirme Jacques Jocelyn, PDG de Transporteo International. Nous essayer, c'est nous adopter : il est fréquent que les nouveaux clients nous rappellent pour dire qu'ils sont bluffés par notre prestation. »

Transporteo International fournit des prestations logistiques pour le transport et la livraison de produits exigeant un conditionnement et des délais d'acheminement particuliers : échantillons sanguins, prélèvements biologiques, matières infectieuses, greffons, organes.

« 90 % de notre activité relève du secteur médical ou biomédical, précise Jacques Jocelyn. Nos principaux clients sont les laboratoires de recherche – Inra, Inserm, Cnrs – et les hôpitaux. Par ailleurs, nous assurons du transport d'urgence : une usine est en panne à Mar-

seille, pour relancer la production, il lui faut une pièce qui se trouve à Lille, nous faisons en sorte que la pièce traverse la France avant la fin de la journée. »

Une croissance continue appuyée sur un marché de niche

Créée en 2010, la société s'est installée à Pantin – « entre Roissy et Orly, à proximité des autoroutes » – en 2012, année qui inaugure la réorientation de sa stratégie de développement. « Nous sommes nés

pendant la crise, en proposant des services de transport très haut de gamme. Le marché n'était pas prêt. Depuis que nous nous sommes spécialisés dans le médical, notre croissance est continue », souligne Jacques Jocelyn.

Pour le dirigeant de Transporteo International, le principal enjeu pour sa réussite future est la formation de ses collaborateurs. « Seule la qualité de l'humain nous permettra de maintenir la qualité de service et de progresser, affirme-t-il. Le service au client est d'abord un état d'esprit. Ici, quand il y a quelque chose à faire, on le fait, on prend l'initiative, on n'attend pas que le collègue s'en charge. »

La société compte aujourd'hui neuf collaborateurs. Des recrutements en cours d'année sont prévus. « Nous sommes tous polyvalents, parlons plusieurs langues et sommes très disponibles, prêts à sauter dans un train ou un avion d'une minute à l'autre. » À Transporteo International, on assure répondre au client 365 jours par an, 24 heures sur 24.

Le client roi : proposer en France une culture made in USA

« À la différence de la concurrence, on ne travaille pas au forfait, souligne Jacques Jocelyn. Nous faisons du sur-mesure et facturons au détail, car notre première priorité est de satisfaire le client, de répondre à son besoin qui est toujours spécifique. »

Ancien cadre informatique, le néo-PDG a importé d'un séjour de trois ans aux États-Unis la culture du client roi : « En France, en général, le service client n'est pas primordial. On a souvent l'impression de quémander un service pour lequel on est en train de payer ! Le dédicé m'est venu dans un supermarché américain. Je cherchais un produit et j'ai demandé de l'aide à un magasinier occupé à approvisionner un rayon. Il n'a pas hésité à traverser tout le magasin pour m'accompagner jusqu'au produit que je cherchais. Et avec le sourire ! »

De retour en France, le futur

patron profite d'un plan de départ volontaire pour s'associer avec un ami, cadre dans la logistique médicale, et créer Transporteo. En projet, la conquête de nouveaux marchés. « Nous essayons de proposer nos services à des acteurs de l'agro-alimentaire, un secteur où les produits exigent une traçabilité exemplaire et le respect rigoureux de la chaîne du froid. »

➔ **Transporteo International**
17, rue du Chemin-de-Fer
☎ 01 41 83 69 40
www.transporteo.com

ILS JOUENT GAGNANTS

Intuition, anticipation et prise de risque raisonnée : la stratégie de développement de Focus Home Interactive a permis à la société d'édition et de distribution de jeux vidéos de devenir le premier éditeur français indépendant d'un secteur en constante évolution. Entretien avec Jean-Pierre Bourdon, président de la société installée à Pantin depuis plus de quinze ans.

Quelles ont été les grandes étapes de votre développement ?

Jean-Pierre Bourdon : Nous avons démarré comme grossistes, en 1996. Nous avons vite compris que, pour développer nos activités – et nous en avons envie –, nous devions nous orienter vers l'édition. Nous avons commencé par acquérir des licences de distribution de jeux étrangers, notamment allemands, absents du marché français. Il s'agissait de logiciels de loisirs utilitaires qui permettaient de mixer de la musique. En 2000-2001, nous avons vraiment franchi le pas et sommes entrés dans l'univers des jeux de stratégie en temps réel. Nous détenons la licence exclusive pour la France de *Sudden Strike* et de *Cossacks*. Ces jeux de guerre nous ont propulsés numéro 1 des ventes. Leurs nombreuses versions ultérieures sont d'ailleurs toujours très appréciées. À partir de ces deux succès, la société a vraiment pris son envol.

Un envol dans l'édition à proprement parler ?

J.-P.B. : Oui, en 2002 nous avons rencontré un développeur qui travaillait au projet de création d'un jeu sur le Tour de France, *Pro*



La vente de jeux par téléchargement via Internet représente 50 % du chiffre d'affaires de Focus Home Interactive. Une part "digital" qui ne cesse de croître.

Cycling Manager. Sa passion était contagieuse, il nous a convaincus de la pertinence de son projet. Et nous ne nous sommes pas trompés. Aujourd'hui, nous avons des accords avec le Tour de France, notre jeu est vendu sur le site Internet officiel de la com-



Cédric Lagarrigue

pétition qui, pendant l'événement, est le 3^e ou le 4^e le plus consulté au monde ! C'est l'une des caractéristiques du marché dans lequel nous évoluons : il faut savoir faire confiance à la création, parier sur la passion des concepteurs, qui peuvent avoir des idées géniales.

Bien sûr, au cours de ces années, nous avons appris à connaître le marché, mais l'intuition reste indispensable. Cédric Lagarrigue, notre directeur associé, excelle dans son rôle : il sait anticiper les tendances, faire les bons choix d'investissement, nous décider à agir au bon moment.

Comment travaillez-vous avec les concepteurs ?

J.-P.B. : Nous signons un contrat et finançons toute la phase de développement du jeu, qui dure entre douze et dix-huit mois. Au fur et à mesure que le projet évolue, les équipes s'étoffent, des compétences s'agrègent. C'est un milieu où les métiers sont très diversifiés : ingénieurs, informa-

ticiens, graphistes, des profils de « littéraires » pour les recherches de documentation sur l'époque dans laquelle se déroule l'univers du jeu, par exemple, l'écriture du scénario, l'adaptation du langage des personnages... Notre relation avec les studios est très claire, nous n'avons pas la mentalité des hypermarchés vis-à-vis des petits producteurs : ils nous apportent leur talent, nous leur apportons le nôtre, nous cultivons les relations de respect mutuel. C'est dans la collaboration que se réalisent les grandes œuvres. Et c'est un domaine où l'interactivité est de règle. Les échanges entre créateurs et éditeurs sont nombreux, tout comme avec les joueurs. Nous sommes présents sur Facebook, Twitter, YouTube, nous animons des forums. Là aussi, ce sont des métiers que nous avons intégrés dans nos équipes – webmaster, réalisateur de vidéo, community manager. Nous disposons aussi d'une hotline très active : les joueurs appellent pour signaler des bugs, partager des astuces, poser des questions.

PC, console de salon, portable... êtes-vous présent sur tous ces marchés ?

J.-P.B. : Pendant longtemps, nous avons hésité à franchir le pas de la console. Les frais de fabrication sont très importants, car c'est un marché de gros, tenu par trois majors du secteur : Nintendo, Sony et Microsoft. Ce sont eux qui fabriquent les cartouches et octroient la licence pour utiliser leur technologie. Une galette PC coûte 1,50 € ; une cartouche, entre 6 et 8 €. Et nous devons en fabriquer entre 50 000 et 100 000. Nous avons

abandonné le marché en effectuant la mutation de nos jeux PC vers la console portable. Nous n'avons donc pas eu à déboursier de frais de développement. Et nous nous sommes fait connaître des consociers, car ce sont eux qui approuvent le produit final, selon des procédures très lourdes.

Et la crise ?

J.-P.B. : Incontestablement le marché est en baisse. En France, le réseau de distributeurs Game s'est effondré. En Angleterre, nous avons rencontré des difficultés de distribution. Sans compter que l'on arrive à la fin d'une génération de consoles. La sortie des prochaines a été annoncée pour fin 2013. Le marché est donc en suspens.

Les projets ?

J.-P.B. : Nous attendons 2014 avant de sortir les jeux pour ces nouvelles consoles. En ce qui concerne les tablettes et smartphones, nous considérons que le marché est trop encombré pour l'instant. Il est très difficile, même pour le plus génial des jeux, de ne pas être noyé dans la pléthore d'offre existante. Nous attendons le bon moment, en développant le "digital" et en réfléchissant à une stratégie pour continuer à aller de l'avant.

➔ **Focus Home Interactive**

100, avenue du Général-Leclerc

☎ 01 48 10 59 69

www.focus-home.com

BIENTÔT BRASSÉE À PANTIN ?

Depuis trois ans, un duo d'entrepreneurs refait mousser Gallia, une bière parisienne née au XIX^e siècle et disparue à la fin des années 1960. Actuellement brassées à Gisors, la blonde et la blanche pourraient devenir pantinoises. Une belle histoire de passion packagée vintage et une success story en devenir.

« Pantin pour nous, c'est Paris, déclarent-ils d'emblée. Si l'on parvient à brasser Gallia ici, on aura réussi le pari de redonner vie à la bière parisienne. » Jacques Ferté et Guillaume Roy se sont rencontrés sur les bancs de l'École de management de Normandie. Après des parcours distincts, ils se retrouvent sur le projet de relancer la

STAGIAIRES BIENVENUS

Focus Home Interactive est toujours à la recherche de « testeurs » pour ses jeux. Les demandes de stages, tous niveaux, sont accueillies avec bienveillance. « Et ce n'est pas pour faire le café ou des photocopies ! », précise le président.



Conteneur sous azote (-196°C) pour le transport de cellules souches, embryons ou échantillons biologiques infectieux.

bière, anciennement brassée à Paris dans le 14^e arrondissement, pendant près d'un siècle.

Les deux associés déposent la marque, tombée dans le domaine public, retrouvent l'arrière-petit-fils de son créateur, qui met à leur disposition logo, vieilles bouteilles, anecdotes et photos, de quoi alimenter un site Internet glamour et donner le ton à l'univers marketing du produit.

Voilà pour la petite histoire. Le projet aurait pu être une énième opération de communication indéniablement sympathique et réussie. Mais voilà, les comparses aiment la bière et la recette de la Gallia revisitée n'est pas négligée.

Une blonde et une blanche à l'absinthe

« On a commencé à brasser en Tchéquie, car ce sont de très bons brasseurs reconnus internationalement notamment dans le type de bière que nous souhaitons. » Ils ne perdent cependant pas

espoir et continuent d'arpenter le Nord de l'Hexagone, et surtout la région francilienne, jusqu'à rencontrer les frères De Sutter. Après des études d'ingénieur brasseur, Frédéric et Antoine se sont eux aussi lancés dans la bière. Attachés à des méthodes traditionnelles de fabrication – les produits ne sont ni filtrés, ni pasteurisés – les jeunes brasseurs sont séduits par l'aventure de Gallia. « Il n'était pas question de copier la recette à l'identique, confie Jacques Ferté. Nous étions plutôt à la recherche d'un goût qui nous plaisait. »

« Le métier de brasseur est très créatif, renchérit Guillaume Roy. La palette de goûts de la bière est plus diversifiée que celle du vin. » La Gallia naît blonde, dans une lignée de Pils. Et gagne rapidement une petite sœur, une blanche, qui est une Weis. « Nous cherchions à proposer un produit un peu différencié, raconte Jacques Ferté. Nous avons pensé à ces bières au blé, au goût doux-acidulé, très rafraîchissantes. Les Weis sont



Entre 2011 et 2012, le chiffre d'affaires de Gallia a doublé.

très présentes en Allemagne, moins en France, et elles sont si bonnes ! » Depuis la Belle Époque, la fée verte s'est déplacée pour veiller au succès de la petite dernière, aromatisée à l'absinthe.

Une bière avec du cachet

Trois ans après le début de l'aventure, le chiffre d'affaires de Gallia a doublé entre 2011 et 2012. Gallia est distribuée dans des hôtels de luxe – Plaza Athénée, Park Hyatt – des lieux prestigieux – La Grande épicerie, Chez Colette – et dans les enseignes de proximité de la grande distribution – Daily Monop'. Les compères quitteront bientôt la rue du Chemin-de-Fer pour s'installer avenue Édouard-Vaillant « où nous pourrions stocker davantage ». Mais ce n'est pas encore le lieu idéal. « Nous voulons rester à Pantin, nous apprécions l'ambiance de la ville, son architecture industrielle. Nous cherchons des locaux avec du cachet, des anciens entrepôts au bord du canal, par exemple. Dans la brasserie, nous pourrions envisager des événements, une dégustation sur place, une terrasse... Le business plan est prêt ! »

➔ Gallia, bière de Paris

17, rue du Chemin de fer
jacques.ferte@galliparis.com
guillaume.roy@galliparis.com
www.galliparis.com



UNE LIVRAISON PROPRE ET SILENCIEUSE

Grâce à un parc de véhicules roulant à l'électricité et au gaz naturel, Vert chez vous livre ses clients en centre-ville de manière écologique. Entretien avec Gilles Manuelle, cofondateur de Vert chez vous.

Comment est née Vert chez vous ?

Gilles Manuelle : En 2001, quand j'ai créé la Petite Reine à Paris, je parlais du constat que les moyens utilisés pour assurer le transport de marchandises en ville n'étaient pas adaptés aux contraintes urbaines : les camionnettes sont trop encombrantes, trop polluantes, bruyantes. Aujourd'hui, la livraison écologique par vélos électriques a montré son efficacité. Sa principale contrainte reste le volume limité des colis transportés. J'ai vendu la Petite Reine en 2009. J'étais à la recherche de partenaires prêts à investir dans une solution plus globale aux besoins de la distribution « du dernier kilomètre ». Vert chez vous est née de l'association de deux PME historiques, spécialisées dans le transport urbain et la logistique : Labatut et Tendron. En propo-



sant aux entreprises et aux particuliers une distribution professionnelle en véhicules propres, dans les grandes villes, ces sociétés complètent leur offre en innovant et en se positionnant pour l'avenir. Le marché des transports écologiques, respectueux de l'environnement, est incontournable et promis à un développement certain.

Quelle est la capacité de la flotte de Vert chez vous ?

G.M. : Nos véhicules sont 100 % propres. Ils roulent à l'électricité ou au gaz naturel, les deux énergies qui affichent le plus faible taux d'émission de gaz à effet de serre et de nuisance sonore. La flotte est composée de vélos, de fourgonnettes, de porteurs, offrant des capacités de 2 m³ à 20 m³. Nous couvrons ainsi 100 % des besoins de la distribution urbaine et périurbaine, que ce soit des petits colis, des lots ou des palettes, que les tournées soient courtes ou plus longues, jusqu'à 150 kilomètres.

La péniche logistique a beaucoup fait parler de Vert chez vous. Racontez-nous !

G.M. : Oui, nous sommes les seuls à utiliser une péniche comme base de livraison. Il s'agit en fait d'un « entrepôt sur Seine », un lieu de stockage itinérant, au cœur de la capitale. Ce qui nous évite les embouteillages matinaux du périphérique et réduit les distances de parcours jusqu'au client. Les entrepôts de la concurrence sont situés à 14 kilomètres de Paris en moyenne.

Comment s'organisent les livraisons ?

G.M. : La péniche, qui sert aussi de base à nos vélos utilitaires, est chargée par véhicule électrique le matin, avant les bouillons. Nos livreurs n'ont plus qu'à effectuer, dans la journée, le trajet entre l'une des escales et la porte du client.

De combien de vélos disposez-vous à bord ?

G.M. : Nous possédons dix-huit vélos. Une capacité de livraison de 2 m³ et 200 kg que notre mode d'organisation multiplie par quatre : les vélos sortent quatre fois par jour, lors des escales de la péniche, deux sur la rive droite le matin, deux sur la rive gauche l'après-midi.

Des projets ?

G.M. : Nous travaillons à développer une offre à Lyon et à Toulouse, outre un projet en



Vert chez vous est née de l'association inédite de deux PME historiques du transport urbain et logistique.

Ile-de-France, qui devrait permettre de porter notre chiffre d'affaires à 8 millions d'euros en trois ans. Nous sommes convaincus que la distribution urbaine est un secteur porteur. Les modes de consommation sont en pleine mutation : les citadins achètent de plus en plus sur Internet ou passent en boutique et se font livrer. Au prix du mètre carré dans les centres-villes, les magasins ont perdu leur surface de stockage et préfèrent être approvisionnés au quotidien. À ces évolutions sociétales et économiques s'ajoutent les enjeux environnementaux. Il nous faut réduire les gaz à effet de serre, diminuer la pollution sonore, désengorger les centres-villes, trouver des alternatives écoresponsables à nos habitudes quotidiennes. En ce sens, Vert chez vous est une solution durable.

➔ Vert chez vous

110 bis, avenue du Général-Leclerc
Bâtiment 12, étage 1B
☎ 01 48 44 18 32
www.vertchezvous.com

OFFRES D'EMPLOI : LIVREUSES ET LIVREURS

Vert chez vous cherche à recruter des livreuses ou livreurs ayant un bon contact client. Les livraisons sont réalisées en tricycle électrique ou en véhicule (permis B). Parmi les compétences requises : maîtriser le français et le calcul niveau secondaire ; lire un plan et des cartes géographiques, savoir utiliser un GPS et un PDA ; préparer et organiser la tournée de livraison en respectant les consignes hiérarchiques. Conditions d'embauche : contrat à durée indéterminée de 35 heures + 4 heures supplémentaires par semaine minimum ; Smic + 8 %, panier, prime ; titre de transport pris en charge à 50 % ; prise de poste à Pantin, mobilité sur Paris et Ile-de-France ; mise à disposition d'une partie des vêtements de travail ; convention collective du transport. Pour postuler, adresser un CV à v.delepine@vertchezvous.com

Futurs paysages portuaires

L'atelier Jacqueline Osty a été choisi pour dessiner les espaces publics de la ZAC du Port, futur quartier s'étirant entre les stations de métro Église-de-Pantin et Raymond-Queneau, adossé au canal. À l'horizon 2017, les près de 7 hectares accueilleront plus de 600 logements, des commerces et entreprises, dont l'agence de communication BETC-Euro RSCG qui s'installera dans le bâtiment rénové des anciennes douanes de Pantin.

Vue sur le quartier depuis la place de la pointe. Les pavés originaux, une fois sciés en épaisseur et rénovés, seront réutilisés. Des banquettes très larges permettront aux promeneurs d'en multiplier les usages : pique-nique, sieste, lecture. Pour un éclairage singulier de la place : de grands mâts, clin d'œil aux activités portuaires.



↑ Au sol, entre les joints des pavés, la verdure forme des stries parallèles aux rails d'acheminement des marchandises, qui seront conservés. Une manière de renforcer la ligne du canal, de souligner la continuité du site qui le longe et de préserver l'ambiance portuaire du secteur.



← Des voies très végétalisées, perpendiculaires au quai, relieront le nouveau quartier à la ville, comme si la végétation du parc de la Corniche des Forts, que l'on aperçoit au loin, « coulait » dans les flots du canal.



← Entre les bâtiments, des aires de jeu pour les enfants, et des jardins dotés de banquettes spacieuses.

Le paysage est d'abord un contexte

Observer, coller à l'identité d'un territoire et en redéployer le potentiel à travers ses nouveaux usages. Le projet de Jacqueline Osty vise à préserver l'ambiance portuaire dans le morceau de ville auquel son geste donne vie. Entretien avec la paysagiste, maître d'œuvre de la ZAC du Port.

Qu'est-ce qu'un « paysagiste » ?

Jacqueline Osty : Au départ, c'est quelqu'un qui crée des jardins. Mais le métier de paysagiste a beaucoup évolué. De plus en plus, nous travaillons sur l'ensemble des espaces publics, en articulant les univers urbains et paysagers. Actuellement, par exemple, nous sommes sur l'écoquartier de Rouen. Nos propositions d'aménagements incluent la réflexion sur le nombre de logements, le tracé des voies de circulation, des éléments typiquement « urbains ». Nous avons également travaillé sur les grands boulevards de Chartres, avec les architectes Reichen & Robert, sur la ZAC de Clichy-Batignolles à Paris dans le 17^e arrondissement.

Comment avez-vous travaillé pour la ZAC du Port ?

J.O. : La première question qui nous intéresse quand nous abordons un projet est « qu'est-ce que ce territoire a de particulier ? ». Notre objectif a été de concevoir ce nouveau morceau de ville tout en conservant son aspect de port fluvial. Nous ne sommes pas partis de rien ; le programme d'urbanisme a été réalisé par l'agence d'Eva Samuel (voir Canal

Pantin n°205, janvier 2012). De notre côté, nous avons beaucoup réfléchi à l'accessibilité de la zone et à la question de la répartition des usages des espaces publics.

Quelles sont les grandes lignes de votre projet ?

J.O. : Deux grandes lignes horizontales de composition nous ont orientés : le canal – nous avons cherché à souligner la possibilité de cheminer le long des quais – et la rue de desserte du quartier, qui suit le tracé d'un ancien cours d'eau. Perpendiculaires à ces grands axes, se succèdent de petits espaces entre les bâtiments où seront créés des jardins et des aires de jeux pour enfants. À l'extrémité de cet espace, une place de la pointe, très dégagée, qui met en valeur la force du bâtiment des douanes, et qui sera un lieu de rassemblement pour de grands événements pantinois. Et, pour relier le quartier à la ville, côté Jean-Lolive, des voies très végétalisées, comme si des coulées vertes descendaient depuis le parc de la Corniche des Forts et glissaient vers l'eau.

Avez-vous déjà défini les espèces d'arbres et de plantations pour le site ?

J.O. : Il est encore trop tôt pour entrer dans ces détails. Mais ne serait-ce que pour réaliser des perspectives, pour se projeter dans une ambiance, il est nécessaire d'y songer. Nous suggérons des graminées, des oliviers, des frênes, des saules, des arbres qui évoquent la proximité avec l'eau.

Quel sera votre calendrier ?

J.O. : Nous devons terminer les études pour la fin de l'année. Nous préparerons ensuite le dossier d'appel d'offres et assurerons le suivi des travaux qui pourraient démarrer courant 2014.

Atelier Jacqueline Osty & associés

77, rue de Charonne - 75011 Paris

☎ 01 43 48 63 84

atelier@osty.fr



Des jardins incurvés permettront la récupération des eaux de pluie.

Vos élus et leurs délégations

Bertrand Kern,
maire, conseiller général, conseiller communautaire.
☎ 01 49 15 40 00

Les adjoints au maire
Gérard Savat, premier adjoint, urbanisme, aménagement urbain, habitat et travaux. Vice-président d'Est Ensemble, délégué à l'aménagement.
☎ 01 49 15 41 75

Patrice Vuidel, développement économique, commerce et tourisme. Conseiller communautaire.
☎ 01 49 15 39 59

Nathalie Berlu, santé et relations avec les usagers. Vice-présidente d'Est Ensemble, déléguée à la communication.
☎ 01 49 15 38 29

Alain Périès, rénovation urbaine des Courtilières, politique de la ville, mémoire. Conseiller communautaire délégué à l'habitat indigne.
☎ 01 49 15 40 84

Philippe Lebeau, environnement, développement durable, transports et circulation. Vice-président d'Est Ensemble, délégué à l'environnement, l'écologie urbaine et aux écoquartiers.
☎ 01 49 15 38 74

Jean-Jacques Briant, action sociale et restauration scolaire.
☎ 01 49 15 41 75

Chantal Malherbe, logement.
☎ 01 49 15 38 29

Sanda Rabbaa, affaires scolaires.
☎ 01 49 15 38 29

Bruno Clérembeau, démocratie locale et vie des quartiers.
☎ 01 49 15 38 29

Brigitte Plisson, ressources humaines. Conseillère communautaire.
☎ 01 49 15 38 29

David Amsterdamer, fêtes, cérémonies, protocole et moyens généraux.
☎ 01 49 15 41 75

Nadia Azoug, jeunesse. Conseillère régionale.
☎ 01 49 15 39 59

Les conseillers municipaux délégués
Claude Moskalenko, vie associative et innovation sociale.
☎ 01 49 15 39 59

Dorita Perez, quartier des Courtilières.
☎ 01 49 15 38 29

Marie Thérèse Toullieux, enfance.
☎ 01 49 15 38 29

Mehdi Yazari-Roman, prévention de la délinquance et tranquillité publique. Conseiller communautaire.
☎ 01 49 15 38 29

Francois Birbès, emploi, formation et insertion.
☎ 01 49 15 38 29

Kawthar Ben Khelil, coopérations intercommunales.
☎ 01 49 15 41 75

Hervé Zantman, petite enfance.
☎ 01 49 15 38 29

Didier Ségal-Saurel, propreté.
☎ 01 49 15 38 29

Ophélie Ragueneau-Greneau, coopération décentralisée.
☎ 01 49 15 38 29

Françoise Kern, culture et patrimoine. Conseillère communautaire.
☎ 01 49 15 41 75

Abel Badji, sports.
☎ 01 49 15 38 29

Aline Archimbaud, écoquartier et métiers d'arts. Sénatrice.
☎ 01 49 15 39 59

Vos autres élus

Président d'Est Ensemble
Gérard Cosme

Vos conseillers généraux
Canton Pantin Est :
Claude Bartolone
Canton Pantin Ouest :
Bertrand Kern

Votre députée
Elisabeth Guigou
Permanence les lundis et mardis après-midi à Pantin et Aubervilliers. Il est indispensable de prendre rendez-vous. ☎ 01 48 50 04 67
Guigou.e@orange.fr

Travaux

Cure de jouvence pour Rouget-de-Lisle

Dans la continuité des aménagements réalisés rue de la Paix et rue du 11-Novembre, les travaux de requalification de la rue Rouget-de-Lisle devraient se dérouler entre juillet et décembre prochains.

Parmi les deux projets de requalification présentés, les riverains ont choisi celui qui faisait la part belle au confort de la circulation piétonne et à l'embellissement du cadre de vie : revêtement en granit et pavés au sol, plantation d'arbres, mobilier urbain et candélabres en bois.

Le projet est conçu dans l'esprit qui a animé la rénovation des rues de la Paix et du 11-Novembre. À terme, le paysage urbain du secteur devrait gagner en cohérence visuelle et en tranquillité, grâce à la création d'une zone 30.



Une circulation apaisée

L'élargissement des trottoirs, mis aux normes pour la circulation des personnes à mobilité réduite, devrait contribuer à sécuriser les parcours piétons. Un plateau surélevé, installé au droit du 17-23, devant la crèche les Petits Rougets, a vocation à limiter la vitesse de passage des véhicules. Les cyclistes bénéficieront d'une piste cyclable, à contresens de la circulation.

À la différence du projet présenté aux riverains, le stationnement devra être maintenu côté nord entre le n°52 et l'extrémité de la voie afin de respecter les normes d'accès pompiers à l'immeuble I3F. Par ailleurs, l'ensemble du stationnement de la rue est basculé côté sud. Le chantier devrait être achevé avant la fin de l'année.



Réunion de présentation du projet et de consultation des riverains, le 27 février dernier.

Bientôt un réseau d'échanges ? Rendez-vous le 6 avril

L'idée avait été évoquée à plusieurs reprises par des habitants à l'occasion de diverses réunions publiques, notamment par ceux qui participent aux conseils de quartier : ne serait-il pas utile, en particulier en période de crise économique, de créer un réseau d'échanges de biens et de services entre les Pantinois ? Une première réunion, organisée le 20 mars dernier, a rassemblé des habitants séduits par le projet. Une deuxième rencontre aura lieu le 6 avril prochain. Des jeux, animés par des intervenants spécialisés (Coab-l'habitat qui rassemble et Valeureux, actualisateurs de richesse), permettront aux participants d'expérimenter en action et en groupe trois systèmes d'échanges différents. Une troisième réunion pourrait donner naissance au nouveau réseau pantinois.

Pour toute information, contacter le service de la démocratie participative et de la vie associative :

☎ 01 49 15 41 83 - democratie@ville-pantin.fr

Réunion d'information

Préfigurer un système d'échange local **Samedi 6 avril, de 17.00 à 20.00** ▶ École Saint-Exupéry 40, quai de l'Aisne

Transports : actus en bref

➤ **Grand Paris Express.** Le 6 mars, le gouvernement a annoncé la poursuite du projet de construction d'un nouveau métro automatique destiné à améliorer l'offre de transports franciliens. Les Pantinois pourraient gagner une gare au Fort-d'Aubervilliers, qui permettrait aux habitants des Courtilières et d'une partie des Quatre-Chemins de bénéficier d'une desserte

supplémentaire. Les travaux du Grand Paris Express devraient commencer en 2015 pour une mise en service progressive entre 2020 et 2030. Les chiffres donnent un aperçu de l'ampleur du projet : 200 km de métro, 72 nouvelles gares, 15 000 emplois induits. À moyen terme, 90 % des Franciliens devraient habiter à moins de 2 km d'une gare.



➤ Prolongement du métro ligne 11.

Les Pantinois pourraient gagner une nouvelle connexion du RER avec le métro parisien. Le projet de prolongement de la ligne 11 prévoit de relier le terminus actuel « Mairie des Lilas » à la station « Rosny-Bois-Perrier » du RER E. Plusieurs réunions d'information sont organisées sur le sujet au mois d'avril : le 2 avril à Montreuil, le 4 avril à Rosny-sous-Bois, le 15 avril à Romainville. Pour tout savoir sur le tracé, les enjeux et le calendrier prévisionnel des opérations : www.prolongementligne11est.fr

34^e

inscription gratuite par correspondance

FOULÉES PANTINOISES

Dimanche 26 mai

10h **Course de 10 km**
Qualificative au championnat de France

12h **Tombola**
Tirage au sort parmi les arrivants

Remise des prix

ville-pantin.fr

Information et inscription
(tél.) 01 49 15 41 58
resasports@ville-pantin.fr

Espaces verts

En attendant les beaux jours

Dans quelques semaines, les plantations réalisées dans plusieurs endroits de la ville devraient apporter de salutaires touches de couleurs au paysage pantinois. Zoom sur le parvis du lycée Simone-Weil et la rue Jules-Auffret dont la nécessaire cure de beauté se faisait attendre depuis longtemps.



➔ **Parvis de Simone-Weil.** Après trois ans de chantier, c'est à la rentrée 2010 que les élèves avaient enfin découvert leur établissement flambant neuf. La ville de Pantin s'était alors engagée à aménager le parvis du lycée, côté rue Delizy. Les travaux sont aujourd'hui bientôt terminés. L'espace public est requalifié pour une circulation piétonne plus agréable et mieux sécurisée.



➔ **Parc Stalingrad.** Les dernières touches sont apportées au lourd chantier d'extension et de requalification du parc Stalingrad : des grilles évoquant de hautes herbes ont commencé à être posées. Après des allées redessinées, l'installation d'un mobilier design, la remise en eau des bassins, Stalingrad aura définitivement achevé sa mue.



➔ **Rue Jules-Auffret.** Cela ne ressemble pas encore à grand-chose, mais d'ici l'été, la grisaille des murs du cimetière du Pré-Saint-Gervais devrait laisser place aux teintes éclatantes de vivaces colorés (*pachysancta terminalis* panaché, aubriété, heuchera) et de fleurs (rosiers divers, clématites, jasmin d'hiver).

Nouveau règlement : parcs, squares, mails et terrains de proximité

Le nouvel arrêté concernant la réglementation de l'usage des espaces verts dans la ville a été publié le 20 mars dernier. Le document, consultable au centre administratif et affiché à l'entrée des espaces concernés, définit de nouveaux horaires d'ouverture de ces espaces au public :

● **Parcs Barbusse et Diderot ; squares Formagne, Église, Scandicci (Petit Auger), Vaucanson et Lapérouse ; multisports Candale, Hasenfratz, Stalingrad et Honoré ; skate parc du Cheval-Noir.**

➔ ouverts au public de 8.00 à 21.00 du 15 mai au 15 octobre.

- ouverts au public de 9.00 à 18.00 du 16 octobre au 14 mai.

● **Mails de la Chocolaterie, Claude-Berri, Pierre-Desproges et Sainte-Marguerite ; squares Sainte-Marguerite et Montgolfier.**

➔ ouverts au public de 8.00 à 19.00 du 15 mai au 15 octobre.

- ouverts au public de 9.00 à 18.00 du 16 octobre au 14 mai.

● **Le parc de la Manufacture** est ouvert au public de 6.00 à 20.00 toute l'année.

Galerie Thaddaeus Ropac

Visions d'apocalypse

La galerie Thaddaeus Ropac accueille, jusqu'au 1^{er} juin, Disaster - The end of days, une exposition surprenante dans laquelle une trentaine d'artistes contemporains du monde entier réunissent leurs œuvres autour de la fin du monde, un thème aussi actuel qu'intemporel.

Deux imposantes sculptures couleur or représentant Adam et Eve lors de leur expulsion du Paradis, une peinture sombre du cadavre de Kadhafi, des œuvres pop à la Andy Warhol, des photographies de guerre ou encore de grands miroirs sur le point de se briser, voici autant de créations qui traduisent la fascination des artistes pour les scénarios d'apocalypse et de désastre. « Ce thème est complètement dans l'air du temps. Nous avons eu envie de présenter le désastre, un vaste sujet, et de le cerner au

The Damned par Liza Lou (2004). Adam et Ève chassés du Paradis, sculptures en résine, acier et perles de verre.



interprétations, comme celle du photographe Jack Pierson où des lettres géantes gisent au sol épelant le nom « Icarus », en référence au mythe de la chute d'Icare.

Autodestruction en direct

De la religion à la mythologie, en passant par l'histoire et la politique, cette exposition s'affranchit de toutes frontières et matières. Ce mélange des genres se fait ressentir grâce aux nombreux univers mis en relation. Le visiteur se trouve tantôt nez à nez avec une impressionnante sculpture en bronze d'un homme animal, sorte de chimère moderne, pleine de mystères. Il peut aussi contempler la célèbre scène du *Radeau de la méduse*, œuvre composée uniquement de chaînettes colorées

qui porte un nouveau regard sur la peinture de Géricault.

Enfin, il peut voir son reflet dans de grands miroirs munis d'un système hydraulique qui provoque avec le temps leur autodestruction. « L'installation de Banks Violette est pour un moi un point final, l'autodestruction d'une œuvre d'art. Grâce à un système de pompes hydrauliques, une pression est exercée sur les miroirs, qui finissent par se briser. Dans quelques semaines, ils seront complètement détruits et l'on pourra voir les morceaux jonchés au sol », explique la commissaire. Le visiteur devient ainsi spectateur du désastre, il assiste en direct au processus d'autodestruction et peut même entendre, au cours de sa visite, les bruits sourds des miroirs qui se brisent. Un spectacle étonnant.

Coralie Giausserand

➔ Jusqu'au 1^{er} juin, du mardi au samedi, 10.00 - 19.00

Disaster - The end of days

Entrée libre

Galerie Thaddaeus Ropac

69, avenue du Général-Leclerc ☎ 01 55 89 01 10



Thaddaeus Ropac a ouvert les portes de sa galerie pantinoise en octobre dernier dans les locaux d'une ancienne chaudronnerie, les ateliers Lebel. Après d'importants travaux de restauration, qui ont conservé le caractère industriel du XIX^e siècle, le réputé galeriste autrichien dispose désormais, outre sa galerie dans le quartier du Marais à Paris, d'un lieu d'exception pour exposer des œuvres monumentales.

mieux. C'est pourquoi l'exposition aborde ce thème à travers différentes facettes. Il n'y a pas une immédiateté de l'image. Ce qui est intéressant, c'est de détourner ce thème avec des choses plus conceptuelles, raconte enthousiaste, Séverine Waelchli, une des commissaires de l'exposition. Nous sommes partis de certaines œuvres d'Andy Warhol pour arriver à des créations contemporaines où se mêlent différents médiums et représentations du désastre. »

La fascination du désastre

À travers cette exposition, réalisée par les commissaires Séverine Waelchli, de la galerie Ropac, et Michael Bracewell, historien d'art, le mot « désastre » prend tout son sens et est interprété de mille et une manières. Trouvant ses premières représentations dans des scènes religieuses, comme celle évoquée par la sculpture d'Adam et Eve, réalisée par l'artiste Liza Lou, le désastre se retrouve aussi dans certaines scènes de la mythologie grecque, source d'inspiration pour de nombreux artistes. C'est pourquoi le visiteur est confronté à des œuvres visuelles riches en

Alaric Chagnard lève le masque

Créateur de masques pour la scène, Alaric Chagnard animera un atelier de fabrication dans le cadre des Journées des Métiers d'art. À Canal, il livre en exclusivité son programme.

Vous fabriquez des masques pour la scène. En quoi cela consiste-t-il ?

Alaric Chagnard : Formé à la sculpture sur bois avec Étienne Champion, je confectionne sur mesure des masques pour la scène (théâtre, danse, cirque...) en tilleul, en chêne, en hêtre... J'utilise aussi parfois du papier encollé avec du tissu. Je façonne ensuite la « peau » avec des terres, des pigments, des câbles, etc.

Comment se déroulera votre atelier de « fabrication d'un masque de scène » ?



A. C. : Dans un premier temps, mon ami, le comédien Jean-Christophe Allais (Cie Roquetta) présentera les différents types de masques : pleins, en T, nez-joues, articulés... Puis, nous entrerons dans le vif du sujet :

chaque participant construira un masque avec une technique simple. À partir d'un support représentant un visage, chacun sculptera son masque à l'aide de terre, qu'il recouvrira ensuite de bandes de plâtre. Puis nous travaillerons la patine. Nos ingrédients ? De l'ocre, de la terre, des pigments naturels... La troisième étape consistera à confectionner la peau. J'aime utiliser du sable, par exemple, pour donner du grain. Enfin, nous aborderons la coiffe, les cheveux, la parure, la décoration, les détails...

Qu'apprennent les participants tout au long de votre atelier ?

A. C. : Ils prennent conscience de manière concrète des différentes étapes de fabrication d'un masque : ils mettent la main à la

Journées européennes des métiers d'art

Du 5 au 7 avril, partout en France, on célèbrera les métiers d'art. À cette occasion, dix-neuf artisans des ateliers du Pôle des métiers d'art de Pantin vous ouvrent leurs portes pendant trois jours, de 11.00 à 19.00, pour vous révéler leurs savoir-faire.

Pour obtenir le programme complet :

➔ Maison Revel
56, av. Jean-Jaurès
☎ 01 49 15 39 42 www.ville-pantin.fr

➔ Samedi 6 avril, de 14.00 à 17.00

« La Fabrication d'un masque de scène »

Maison Revel 56, av. Jean Jaurès
☎ 01 49 15 39 42 maisonrevel@ville-pantin.fr
Gratuit. Sur inscription

pâte ! Ils s'initient à la morphologie du visage et travaillent également sur le caractère, l'expression que l'on souhaite donner à sa création. Chaque participant sera ainsi amené à inventer son propre personnage : bouffon, tragique, ridicule... tout comme à travailler sur les idées de beauté ou de laid. Au fil de l'atelier, il explorera les richesses plurielles du masque, tout ce qu'il raconte !

À qui s'adresse votre atelier ?

A. C. : Il accueille une vingtaine de participants à partir de sept ans environ. Ce qui m'intéresse, c'est d'avoir un public mixte, composé à la fois d'enfants et d'adultes.

Anne-Laure Lemancel



Du 5 au 15 juin 2013 / 22^e édition
CÔTÉ COURT
EN SEINE-SAINT-DENIS / PANTIN

Films ■ Vidéos ■ Installations
Performances ■ Rencontres

Vous aimez le cinéma ?
Vous voulez découvrir les talents de demain ?
Vous aimez partager vos expériences, donner votre avis ?

REJOIGNEZ LE JURY DU PUBLIC !!!

Être membre du Jury du Public au festival Côté court, c'est :

- > Vivre une expérience unique pendant 10 jours ! Voir le cinéma sous un autre angle !
- > Visionner, durant la période du Festival, au Ciné 104, l'intégralité des films présentés dans le cadre de la Compétition Fiction (7 séances)
- > Choisir le réalisateur qui recevra le Prix du Public doté de 3400 € lors de la Cérémonie de Clôture
- > Avoir un accès libre et privilégié à toutes les séances du festival
- > Rencontrer des professionnels du cinéma : réalisateurs, producteurs, comédiens et artistes dans une ambiance chaleureuse

COMMENT PARTICIPER ?

Vous habitez Pantin ?
Envoyez-nous votre demande et vos coordonnées **AVANT LE 6 MAI**
> Par e-mail à : lise@cotecourt.org
> Par courrier à :
Festival Côté court - Jury du Public
104 avenue Jean Lolive
93500 Pantin.

On vous attend avec impatience !

www.cotecourt.org



ville de
Pantin



LES
JOURNÉES
EUROPÉENNES
DES MÉTIERS
D'ART
2013

Du 5 au 7 avril

- 19 ateliers d'art ouverts au public
- Exposition « Autour du masque de scène »
- Ateliers découverte à la Maison Revel

ville-pantin.fr

est-ensemble.fr

Information
(tél.) 01 49 15 39 42



Deux ateliers pour enfants à l'occasion des Journées européennes des métiers d'art

➔ Papier découpé et teinture

Découpage de formes inspirées de la nature et teinture au pinceau pour la réalisation d'une guirlande ou d'un mobile.

Samedi 6 avril de 14.00 à 16.00

Dimanche 7 avril de 15.00 à 17.00

Réservé aux enfants de 9 à 12 ans.

Sur réservation. Participation : 5€ / enfant.

Prévoir une blouse pour protéger les vêtements.

Contact : lyndiedourthe@gmail.com

➔ Initiation au tissage

Découverte des dessins utilisés dans la fabrication de tissu, puis réalisation d'un échantillon sur un petit métier à tisser en bois.

Samedi 6 avril de 10.30 à 12.00

Dimanche 7 avril de 11.00 à 12.30

Réservé aux enfants de 8 à 12 ans.

Sur réservation. Participation : 5€ / enfant.

Contact : celinechapelain@yahoo.fr

Atelier Rouge Manufacture 15^{ter}, rue Sainte-Marguerite ☎ 09 51 78 04 30

Label Pantin Qualité

Le nouveau souffle du commerce de proximité

Mardi 19 février, les lauréats du label Pantin Qualité 2012 étaient invités à l'hôtel de ville pour la soirée de remise des distinctions. Dans sa précédente édition, Canal vous a présenté les commerçants labellisés situés au nord de l'avenue Jean-Lolive. Voici les professionnels implantés au sud de l'avenue. (suite)



Les 7 engagements du label

- Un accueil professionnel et la qualité du service rendu
- Le respect des horaires d'ouverture
- La modernisation des vitrines
- Le recrutement de proximité et l'apprentissage
- La participation aux animations commerciales
- La création d'une association de commerçants
- La mise en place d'une démarche respectueuse de l'environnement



➤ **Garage La Croix Rouge**
7, rue Vaucanson ☎ 01 48 45 98 23



➤ **Auto-école l'Olive du Pré**
9, rue Beaurepaire ☎ 01 48 44 69 69



➤ **Hôtel Mercure**
22, avenue Jean-Lolive ☎ 01 48 91 66 00



➤ **Syntia Fleurs**
108, avenue Jean-Lolive ☎ 01 41 50 32 79



➤ **Mireille Coiffure**
18, rue Jean-Nicot ☎ 01 48 45 16 85



➤ **Coiffure Étoile**
126, avenue Jean-Lolive ☎ 01 48 45 66 92



➤ **Optique 2000**
124, avenue Jean-Lolive ☎ 01 48 32 79 44



➤ **La Réserve Indo**
43, rue Jules-Auffret ☎ 01 48 45 88 04



➤ **Choix funéraire Ets Santilly**
10, rue des Pommiers ☎ 01 48 45 02 76



➤ **Chantal Arsene Creation**
24, rue Jules-Auffret ☎ 0671959428



➤ **Krys**
48, avenue Jean-Lolive ☎ 01 48 45 14 13



➤ **AVL Immobilier**
46, avenue Jean-Lolive ☎ 0148444540



➤ **Pharmacie du Port**
150, avenue Jean-Lolive ☎ 148451225



➤ **Bijouterie David et Philly**
120, avenue Jean-Lolive ☎ 01 48 45 17 26

Institut Privé d'Orthopédie Agrippée agréé par le Ministère de la Santé, de la Jeunesse et des Sports

IPEO

Clinique Ostéopathe
5/13 rue Auger 93500 Pantin 01.48.44.09.44

Quand consulter ?

Il est conseillé de se rendre chez un ostéopathe lorsque l'on souffre de migraines, de maux de dos (lumbago, lombalgies), sciaticques, douleurs articulaires, torticolis, troubles du sommeil, problèmes ORL, troubles statiques, gastrites, ulcère, reflux gastro-oesophagien, hernies lumbales, dyspepsie, entorses, accidents de voiture, chutes, chocs...

La première visite avec un Ostéopathe.



L'objectif de la première rencontre avec un ostéopathe est de mettre en évidence des dysfonctions ostéopathiques puis de les mettre en lien avec d'éventuelles pathologies. Enfin, le praticien appliquera des techniques ciblées destinées à corriger les troubles.

Les soins proposés ne se substituent pas à un traitement médical en cours.

1er bilan : gratuit

La clinique IPEO est ouverte du lundi au vendredi de 9h à 13h30 et de 14h30 à 18h30 et le samedi sur rendez-vous.

www.institut-ipeo.fr

Demos

À l'école de l'Orchestre

Depuis 2010, le projet Demos, à vocation sociale et musicale, offre gratuitement l'apprentissage de la musique classique, en cours collectif, aux enfants de quartiers dits « populaires », en Ile-de-France et désormais en province. À Pantin, une quinzaine d'enfants des centres de loisirs Joséphine Baker et Prévert bénéficient du dispositif. Reportage.

« Allez, les trompettes, on cherche le "sol" ! Non, Jules, trop bas ! Yoakim, relâche tes épaules, on dirait un vieux musicien d'opéra ! » La note exigée grince, explose en une assourdissante cacophonie. Aïe. On ajuste, on insiste. Le voici enfin, vibrant à l'unisson, ce « sol » tant attendu. Aux trombones, ensuite, de donner le « fa » : « À gauche du pupitre, la coulisse ! », répète Pascal Benech, le professeur. Aux tubas, Divina et Louise, hautes comme trois pommes derrière leur pachydermique instrument, assoient leurs basses. Parés pour le *tutti* ? Bras en l'air, un signal qui signifie « Embouchez ! », le pédagogue, par ailleurs professeur de trombone au conservatoire de Pantin, attend le silence avec une patience mise à l'épreuve par d'intempestifs couacs. La crampe guette, délivrée par cette respiration, et la mesure inaugurale : un, deux, trois, quatre... La quinzaine d'enfants (CM1-CM2) des centres de loisirs Joséphine Baker et Prévert aux Quatre Chemins, accompagnés de leur animateur Khaled, sis derrière un trombone, entonnent *Les Dents de la mer*, un air qui croque allègrement rondes, blanches, noires et croches... Après cette mise en bouche, pour l'heure fastidieuse, l'orchestre de cuivres passe au répertoire, partitions sur les pupitres : *Le Carillon de Carmen*. La séance se clôt par l'interprétation joyeuse du *Chœur des Esclaves de La Flûte enchantée* de Mozart.

Du classique dans les quartiers

Jules, Divina, Yoakim, Louise, Yassine, Aurélie, Carina et leurs comparses ont soufflé leurs premières notes, il y a à peine trois



bourgeois aux tempes grisonnantes », précise Emmanuelle Durand, administratrice du projet.

Une ambition musicale et sociale

Le principe de Demos est simple. Des enfants volontaires des centres de loisirs, centres sociaux, etc. s'engagent pour une durée de trois ans, sur la base d'un contrat cosigné par les familles, la Cité de la musique et la structure d'accueil. Les cours, en collectif, restent gratuits, et les instruments sont prêtés durant cette période. Inspiré d'expériences menées au Brésil, en Écosse et au Venezuela, où le fameux « El Sistema » a formé en trente-cinq ans plus de 250 000 musiciens dans les quartiers difficiles, Demos mêle à l'exigence musicale une ambition sociale et éducative. Menée de 2010 à 2012, la première session a porté ses fruits. Près de 450 enfants d'Ile-de-France, de 7 à 12 ans, divisés en groupes d'une quinzaine d'enfants et en orchestres départementaux – l'orchestre Demos du 93 est dirigé par Zahia Ziouani – ont bénéficié du processus, et donné un concert Salle Pleyel en juin dernier. Le succès fut tel qu'il s'étend désormais en province (Isère, Aisne...) « On estime que la moitié des enfants ont rejoint

un conservatoire », s'enthousiasme le responsable pédagogique Gilles Delebarre. À Demos, l'enseignement, pris en charge par un binôme de professeurs par groupes de quinze élèves, est uniquement axé sur la pratique collective. Pour débiter, nul besoin de savoir déchiffrer notes et rythmes. « On apprend le solfège en même temps que l'instrument », explique Pierre Petit, professeur de trompette au conservatoire de Pantin et collègue de Pascal Benech pour Demos. Jeux de spatialisation du son, chants, appel à la mémoire visuelle et auditive, le duo ne lésine pas sur les efforts pour rendre l'apprentissage ludique et plaisant, loin des carcans figés. La pratique en groupe et en orchestre renforce, quant à elle, l'écoute et le respect de l'autre, crée du lien, favorise la concentration et suscite le plaisir. « Notre objectif serait que la plupart des enfants gardent une pratique affirmée de musiciens ou de mélomanes », exprime Gilles Delebarre. Mais avant cet objectif à long terme, une échéance plus rapprochée attend les enfants Demos : le concert, le 26 juin, à la Salle Pleyel. Comme de véritables virtuoses...

Anne-Laure Lemancel

www.orchestredemos.fr

Trois questions à Françoise Kern, conseillère municipale à la culture et au patrimoine, conseillère communautaire

« 75 % des classes primaires bénéficient d'actions éducatives et culturelles. »

Pourquoi la municipalité a-t-elle décidé de s'engager dans le projet Demos ?

Françoise Kern : Demos permet aux enfants des Quatre-Chemins, traditionnellement éloignés des structures d'enseignement de la musique classique et non inscrits en classe à horaires aménagés musique (CHAM), de bénéficier gratuitement d'un véritable apprentissage instrumental, à raison de deux séances de deux heures par semaine, encadrées par les professeurs du conservatoire. Une éducation musicale originale, qui peut les inciter à rejoindre ensuite des cursus classiques. Nous apportons donc notre plein soutien, y compris financier, à cette initiative. Dans le cadre de ce projet, nous favorisons aussi l'accès des enfants Demos et de leur famille aux concerts de musique classique à Pantin.

En quoi consistent les autres actions culturelles en direction des enfants ?

F.K. : Nous proposons aux enseignants de l'Éducation nationale un portail d'actions éducatives (sport, santé, développement durable...), financées par la ville. Les enfants bénéficient ainsi d'ateliers culturels (théâtre, patrimoine, sérigraphie...) sur plusieurs séances, en partenariat avec le conservatoire, les bibliothèques, le Ciné 104, le pôle Pantin Métiers d'art... mais aussi avec des associations telles La Nef. Aujourd'hui, 75 % des classes primaires bénéficient de ce dispositif, et nous visons les 100 %. Les artistes en résidence à Pantin organisent également des ateliers à l'école. Nous projetons, enfin, d'établir des conventions avec le Centre national de la danse, la Dynamo, et tâchons d'impulser un riche dialogue, interdisciplinaire, entre toutes ces différentes structures.



Dans la saison culturelle pantinoise, la Biennale Internationale de la marionnette (BIAM) constitue-t-elle un événement phare ?

F.K. : Bien sûr ! Entre Paris et Pantin, l'événement dure un mois, avec une centaine de représentations au total. Du 21 au 26 mai, Pantin vibrera donc au rythme des marionnettes, présentes dans tous les lieux de culture – la Dynamo, le Théâtre du Fil de l'eau, la salle Jacques-Brel –, mais aussi en extérieur (parc Stalingrad, Quatre-Chemins, bords du canal...). Et il y aura aussi, évidemment, des actions culturelles en faveur des enfants.



notre mission,
vous accompagner

Organisation des obsèques
Prévoyance funéraire
Assistance après obsèques
Travaux de marbrerie
Articles funéraires

Déléguataire
officiel de la
Ville de Pantin

82, avenue du Général Leclerc
01 48 45 00 10

www.pfg.fr
Pompes Funèbres Générales

LES TEMPS FORTS

Retrouvez-les
tous les mois
dans l'agenda !

Canal

LE CHOIX FUNÉRAIRE

Le funérarium
Prévu pour faire face
aux attentes des familles

24H/24 et
7JOURS/7

Le funérarium est une maison
funéraire pensée et adaptée pour
recevoir le défunt et offrir aux familles
un lieu de recueillement où l'intimité
sera préservée dans une
atmosphère reconfortante.

N'hésitez pas à nous appeler
Tél. 01 48 45 40 39

ETS SANTILLY
www.santilly.com

10, rue des Pommiers
93500 PANTIN
habilitation préfectorale : 09 93 051
RCS Bobigny 582 007 992

État civil du mois de février

naissances

Valentin-Yahya DUTERTRY	Ali Abdarahmani DJOBOU
Yessine HAKIM	Alia BENADJEMIA
Malik ATTALAH	Nolhan, François, Gildas BACAME LEBON
Ilana DEKKICHE	Rose, Madeleine MAUREL
Cyrine MOKTADER	Amine SABETE
Lucas Evane LIU	Hocine SABETE
Melkijn's Melyzëns NICOLAS	Lila, Eliana FICHER
Eden Marlene Gisèle RUIMY	Aksim SALMI
Samuel Bao LU MONGIS	Jana MAHROUG
Ismaël COULIBALY	Ahmed WAGGEH
Mariam Corigué BARADJI	Yasmine KRANTI
Tanina HAND OUYAHIA	Lohann, Rayan CLERIN
Manon Éliane Blanche Jeanne ALLAIN	Rayan ANNOUZ
Zikra SALEH	Tomer Paul HUGUES
Raed Malik ASIM	Issam BENHAMROUN
Jody Rokaya HAMDAD	Thiago LLERAS
Marc Josué DEMOSTHENE	Ismaël, Allaya, Patrick CHAËRANA GEORGE
Mélina Zakia GUIDDIR	Mariama- Dalanda BARRY
Liam Teddy Pierre LEBEGUE	Axel, Adrien TORUS
Meiffel BAGASIN	Marcel, Théodore PRIOUX-FALUOMI
Saïf Ullah Yasin AHMAD	Wassim KHEMLICHE
Rashmini RAMESKUMAR	Luay Hachemi CHAÏB
Even AUDENCIO MATIAS	Rayan SADAOUI
Mohamed Amir BOUZIDI	

mariage

Mamadou SYLLA et Fanta TRAORÉ
Pierre-Yves BUSSON et Nathalie GODENIR
Abdellatif AKHATER et Hanane EL-MOQAADDEM
Iftikhar AHMAD et Naïma MOUSTAQBIL
Jean-Marc LEVY et Nadine LEMAIRE
Junjie Ni et Ruo ZHAO
José VAZ BARRROS et Maura Rosa Martins
Guillaume BARDON et Isabelle LAMBERT
Alain AKGÖL et Ela OCAL
Ibrahim ERDOGAN et Narmine GOULIEVA
Harry AGOU et Sarah KOSKAS

décès

Slava BARNA	Abderrahman LAAMIRI
Moses Ayush BENZAQUEN	Georgette FRISSE
Lina Marguerite CASTAINGS	Marcelline GREBERT
Odette DOLLINGER	Gabrielle LEVEAU
Claude Fernand Émile GAUTHIER	Yvette DUPLESSYS
Jean-Éric François-Henri Daniel PRATER	Alain LONG
Madeleine Mauricette PRÉVOST	Véronique JONAK
Louis VISCONTI	Marthe JUSSEAUME
Jacqueline MISSIAM	Roger LADJADJ
	Pierre DELSOL

Biodiversité

Les bibliothèques se mettent au vert

En avril, le réseau des bibliothèques de la ville de Pantin propose d'explorer la biodiversité. Dans les trois bibliothèques, expositions, ateliers enfants et cafés-débats vont permettre, de manière ludique et participative, de mieux comprendre cet enjeu majeur du monde contemporain. Avec le concours de plusieurs services municipaux, et en partenariat avec les Petits Débrouillards, association d'éducation populaire autour des sciences et des techniques. Voici le programme.

► Bibliothèque Elsa-Triolet

Du 2 au 27 avril : « Biodiversité mon trésor, » exposition de l'Institut de recherche pour le développement (IRD)
La biodiversité, qu'est-ce que c'est ? A quoi ça sert ? Comment la protéger ? Une exposition claire et complète pour faire le point sur ce concept récent qui décrit l'immense variété des organismes vivant sur la planète. Entrée libre.

► Gratuit, réservation au ☎ 01 49 15 45 20
ou bibliothèques@ville-pantin.fr

► Bibliothèque Romain-Rolland - maison de quartier des Courtilières

Samedi 20 avril de 14.00 à 17.00 : « Faune et flore, à la découverte du trésor vert des Courtilières »

Rendez-vous à 14.00 à la maison de quartier des Courtilières pour une balade commentée sur la piste des espèces remarquables dans le parc et alentours (1 heure environ). Les enfants, dès 8 ans, disposeront d'un matériel pour prélever insectes et végétaux. Ensuite, retour à la bibliothèque pour un atelier enfants « apprentis naturalistes » et, pour les adultes, café-débat convivial dans l'espace bar animé par les Petits Débrouillards.

► Tout public à partir de 8 ans [gratuit].
Réservation au ☎ 01 49 15 37 20
ou bibliothèques@ville-pantin.fr



Mercredi 24 avril à 15.00 : projection de *Guerre et paix dans le potager* à la maison de quartier des Courtilières. Un film de Jean-Yves Collet, d'une durée de cinquante-deux minutes. Le potager vu comme une mini-jungle peuplée de milliers d'animaux et de quelques géants : les jardiniers ! La projection sera suivie d'un temps d'échanges et d'un goûter. Entrée libre.

Du 2 au 27 avril : « La vie est partout », exposition de la fondation Good Planet créée par Yann Arthus-Bertrand. De superbes photos



en couleur pour découvrir toutes les facettes de la biodiversité et sensibiliser enfants et adultes à sa fragilité. Entrée libre.

► Bibliothèque Jules-Verne

Mercredi 17 avril à 15.00 : « Plus verte ta ville ! » Ateliers enfants, à partir de 8 ans.
Grâce à la « mallette biodiversité » conçue par les Petits Débrouillards, les enfants sont invités à jouer et à questionner la biodiversité en ville, à identifier les facteurs de sa dégradation comme de sa protection et à imaginer les formes du retour de la nature en milieu urbain.

► Gratuit, réservation au ☎ 01 49 15 45 20
ou bibliothèques@ville-pantin.fr

Samedi 20 avril de 15.00 à 16.45 : « Nature en ville, le retour ? » café-débat

Quel lien tissons-nous avec la nature en milieu urbain ? D'une nature que l'homme a voulu maîtriser à tout prix, la tendance s'inverse aujourd'hui pour rendre à la biodiversité un peu de ses droits. Après un bref retour historique sur la place de la nature en ville, l'exemple de l'aménagement du futur écoquartier des Quatre-Chemins permettra d'interroger ce phénomène de façon dynamique et ludique. Animé par les Petits Débrouillards, Sébastien Sosson (paysagiste) et Florent Hyvert (écologue).

► Réservation au ☎ 01 49 15 37 20
ou bibliothèques@ville-pantin.fr

Du 2 au 27 avril : « BiodiverCités », par la Ligue pour la protection des oiseaux (LPO) et le conseil général de Seine-Saint-Denis. Au cœur des quartiers, dans les villes, plantes et animaux sauvages trouvent leur place, le riche patrimoine naturel de la Seine-Saint-Denis le prouve. Une exposition conçue pour découvrir la biodiversité tout près de chez nous. Entrée libre.

MAJORITÉ MUNICIPALE

Un droit de vote local pour tous !

Lorsqu'ils vivent et travaillent en France depuis des années, parce que leurs enfants grandissent avec les nôtres, parce qu'ils participent activement à la vie de la cité, les étrangers en situation régulière doivent enfin pouvoir prendre part aux élections locales, en détenant le droit de vote.

Notre République n'a pas achevé la construction de la démocratie en France. C'est le long chemin vers le suffrage universel, marqué par des avancées historiques, le vote des femmes, la majorité électorale à 18 ans, le droit de vote aux élections locales des étrangers communautaires. Cette construction doit se poursuivre. Les deux tiers des Français sont favorables au vote des étrangers lors des élections locales. C'est un évident progrès de notre conscience collective.

L'égalité réelle que nous voulons emprunte la voie du progrès social et de la lutte contre les inégalités, qui se sont gravement creusées pendant cette décennie de droite au pouvoir. Mais des droits politiques sont encore à écrire. La citoyenneté demeure l'une des plus fortes expressions de la « société des égaux ». L'égalité s'exprime là, comme le dit juste Pierre Rosanvallon, « sur le mode d'une inclusion, d'une participation ». Un homme ou une femme, une voix. D'ailleurs, en ouvrant le droit de vote aux élections locales aux autres Européens, nous avons démontré la capacité d'une marche en avant, tout en conservant la règle de nationalité française pour les élections nationales.

Il est nécessaire d'engager cette réforme, car par temps de crise économique et sociale, la cohésion et la citoyenneté locales sont des réponses et des remparts face aux populismes, d'où qu'ils viennent.

Pour le groupe des élu-e-s socialistes, républicains et apparenté-e-s, le dépôt d'une loi pour le droit de vote des étrangers serait la poursuite d'un combat nécessaire et juste, l'aboutissement d'une démarche citoyenne, philosophique et politique et serait le signe que dans ce domaine, comme pour tant d'autres, le temps du changement est venu.

Groupe des élu-e-s Socialistes, Radicaux et Apparenté-e-s.

Quelle école, pour quel adulte de demain ? et pour quel projet de société ?

La proposition de réforme des rythmes scolaires a remis en évidence le besoin de refonder l'école. Nous avons là l'occasion historique de ne laisser, cette fois, aucun des enjeux ni aucun des acteurs sur le bord de la route, de traiter ensemble toutes les situations du domaine éducatif.

Il s'agit bien de repenser un projet global : contenus des programmes, méthodes d'enseignement, formation des maîtres et des maîtres spécialisés, avec la question de la revalorisation des statuts et des salaires, les relations de l'institution aux parents...

Il s'agit aussi de traiter le champ plus complet de la communauté éducative au sens large, à l'intérieur et autour du temps scolaire : acteurs éducatifs, animateurs, parents, Atsems, associations, élus locaux. Nous avons à réinterroger. De ce projet collectif et partagé, il nous appartient alors d'en faire émerger une adaptation locale, c'est-à-dire au plus proche de l'environnement social, économique et culturel de notre collectivité, un projet spécifique pour nos enfants dans le territoire spécifique qu'est notre ville.

Une, et une seule, école doit exister, celle de la République et de l'égalité des chances pour les enfants de tous les quartiers, avec une attention toute particulière aux situations sensibles vécues dans les quartiers populaires ou les familles fragilisées, comme les familles monoparentales, et ceci sans avoir à les stigmatiser.

Après consultation des parents, 2014 est la voie prise pour l'application de la réforme des rythmes scolaires à Pantin. Cela paraît logique si nous voulons aussi nous attacher à cette refondation. Cette opportunité correspond totalement à nos choix écologistes.

Remettre le bien-être de l'enfant, ses conditions d'apprentissage et d'émancipation, au cœur de la réforme des rythmes et au cœur de la refonte d'un modèle éducatif essoufflé, cela reste notre ligne de conduite.

Nadia Azoug, Groupe des élu-e-s Europe Ecologie Les Verts
www.ecologie-pantin.fr

OPPOSITION MUNICIPALE

Quelle place pour la démocratie à Pantin ?

Comme nous l'avons souligné dans la tribune du mois précédent, la carte T devient à Pantin un alibi de démocratie locale.

Il suffirait de répondre à quelques questions, concernant quelques sujets définis seulement par le maire et lui seul, pour justifier de l'existence d'une concertation avec les habitants.

Une véritable politique de démocratie locale consiste d'abord à respecter le travail de sa propre majorité municipale et faire en sorte que les maires adjoints et les conseillers délégués aient de véritables attributions, cela consiste à faire en sorte que la séance du conseil municipal devienne un véritable lieu de débat pour la ville, où on écoute l'opposition, et non une simple obligation légale à respecter.

Ensuite, les habitants doivent être associés nettement en amont des décisions, avec des expositions sur les projets d'aménagement comme la RN3, par exemple, avec des débats contradictoires sur des questions comme celles des rythmes scolaires, afin de faire en sorte qu'un maximum de nos concitoyens aient tous les éléments d'information. Cela prend du temps, certes, et suppose une véritable volonté politique.

Mais une équipe municipale de gauche (si tant est qu'elle fonctionne vraiment en équipe) se doit de mettre en œuvre tous les moyens pour aller dans ce sens.

Les conseils de quartier doivent jouer pleinement leur rôle dans l'élaboration des politiques publiques locales, avec un véritable travail d'éducation populaire en direction des habitants souhaitant s'investir.

Nous croyons, nous, en l'intelligence citoyenne, si tout du moins on lui donne les moyens de se développer.

La démocratie n'est pas une perte de temps. Malheureusement, cela ne semble pas être l'avis de certains de nos édiles.

Jean Pierre Henry, Augusta Epanya, Mackenzie Toupuissant,
téléphone : 01 49 15 41 12 ducourageagauche.free.fr

Texte non parvenu

Texte non parvenu

Appartement ou maison...
Choisissez votre espace de vie !

Lancement en avant-première, réservé aux Pantinois.

PRIX MAÎTRISÉS



RT 2012*

DUFLOT**

PTZ+ ***

Les Jardins
HOICHE6-8, rue du Pré Saint-Gervais
93500 Pantin

- À proximité immédiate de Paris
- À deux pas du métro Hoche et des commerces
- Appartement du studio au 5 pièces avec balcon, terrasse ou jardin privatif
- Maisons en cœur d'îlot de 4 pièces avec jardin privatif

ESPACE DE VENTE

8, allée de l'Église - 93340 Le Raincy

Ouvert lundi de 15h à 19h, mardi, jeudi, vendredi de 14h à 19h,
samedi de 10h30 à 12h30 et de 14h à 19h

Contactez-nous au :
0 811 250 250
(prix d'un appel local depuis un poste fixe)
www.sogeprom-habitat.fr

Semaine du développement durable

Déchèterie mobile

> **mercredi 3**
place de l'Église

**Actions citoyennes
de nettoyage**

> **samedi 6**

**Marché bio
Ateliers en famille**

> **dimanche 7**
place de l'Église

**2 au 8
AVRIL**

