

# Canal

le journal de Pantin

N° 216 - mars 2013



## A la une Le nouvel élan du commerce de proximité



**La Manufacture**  
Un nouveau lieu d'accueil parents-enfants.  
Pages 18-19



**Distribution de liseuses**  
L'électronique dans les bibliothèques  
Pages 32



**Théâtre du Fil de l'eau**  
Un laboratoire de créations  
P. 34-35



# DEHORS COMME DEDANS C'EST JUSTE PAS POSSIBLE



*Tous responsables de l'espace public.*

## sommaire

### 4/21 **Vivre à Pantin**

- 4 Le clin d'œil de Faujour.
- 5 La photo du mois.
- 6 En bref et en images.
- 8 À savoir : les résultats de la concertation de la RN3, la résidence étudiante Delphine Seyrig...
- 12 Les rencontres bonjour Monsieur le maire.
- 14 Le centre de maintenance du tramway.
- 16 Le nouveau conseil des enfants installé.
- 18 La Manufacture : trois services en un lieu.
- 20 La médiation municipale.
- 21 Retour sur les trophées des sports.



P. 18 **La Manufacture**

### 22/27 **À LA UNE : Les commerces de proximité.**

### 28/31 **Pantin avance**

- 28 Une zone d'aménagement concerté pour le futur écoquartier.
- 30 Travaux : un paysage en pleine évolution.

### 32/39 **Ça, c'est Pantin**

- 32 L'électronique dans les bibliothèques.
- 33 Les journées des métiers d'art.
- 34 Focus sur le théâtre du Fil de l'eau.
- 36 La semaine du développement durable.
- 38 Tribunes politiques - Etat civil.



P. 30 **Travaux**



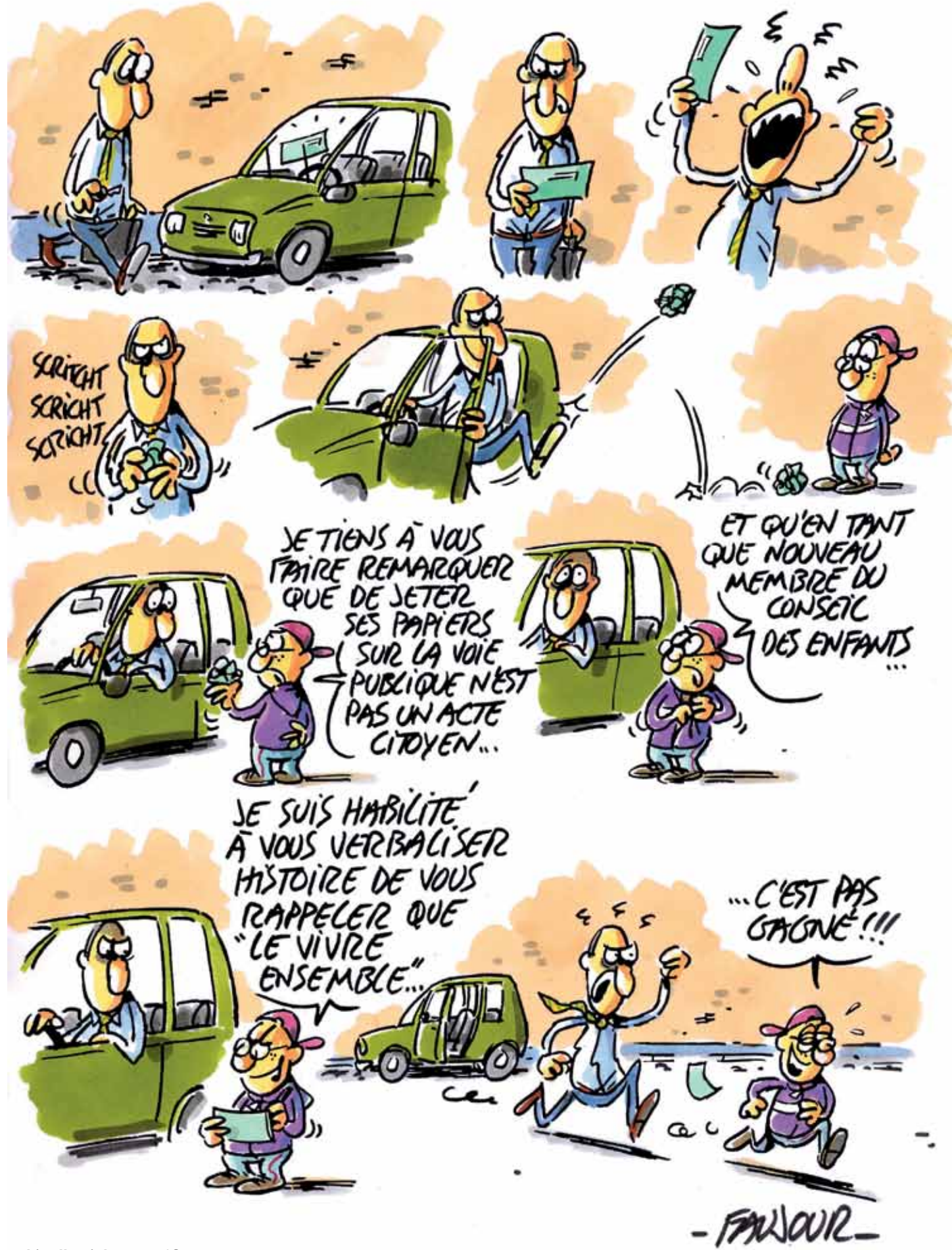
P. 34 **Théâtre du Fil de l'eau**

CANAL 45, av. du Général-Leclerc, 93500 Pantin – Adresse postale : Mairie, 93507 Pantin CEDEX. Tél. : 01 49 15 40 36. Fax : 01 49 15 73 28. E-mail : canal@ville-pantin.fr. Directeur de la publication : Bertrand Kern. Rédacteur en chef : Serge Bellaïche. Rédactrice en chef adjointe : Patricia de Aquino. Directeur artistique : Jean-Luc Ruault. Secrétaire de rédaction : Alain Dalouche. Rédacteurs : Alain Dalouche, Coralie Gausserand, Isabelle James, Anne-Laure Lemancel. Maquettiste : Bruno Chevreau. Photographes : Gil Gueu, Elodie Ponsaud, Jérémy Neveu. Dessinateur : Faujour. Stagiaire : Nora El Moutaouakkil. Impression : Imprimerie de Compiègne. Nombre d'exemplaires : 30 000. Diffusion : ISA +. Publicité : contacter la rédaction au 01 49 15 40 36. Toute reproduction de texte, photo ou dessin est interdite, sauf accord écrit de la direction. Imprimé sur papier recyclé.

Pour contacter la mairie : ☎ 01 49 15 40 00

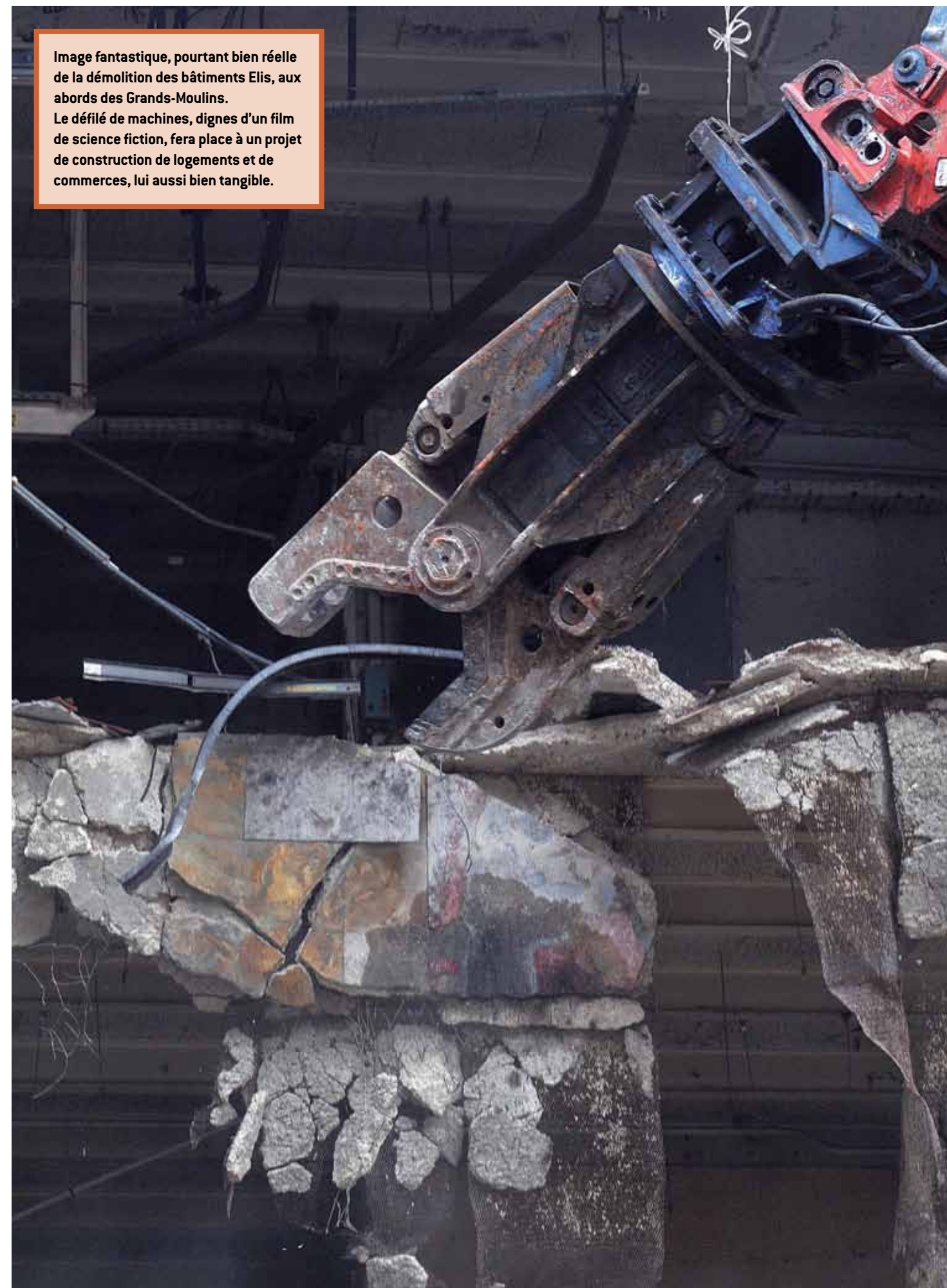






Lire l'article page 16

Image fantastique, pourtant bien réelle de la démolition des bâtiments Elis, aux abords des Grands-Moulins. Le défilé de machines, dignes d'un film de science fiction, fera place à un projet de construction de logements et de commerces, lui aussi bien tangible.







↑ Le 19 février **renouvellement de la convention entre la Seigneurie et les petits frères des Pauvres**, en présence de Charles Lasselin, directeur de la maison de retraite, et Jeannine Marescot, présidente de la Fraternité Banlieue de l'association. Depuis 2009, les bénévoles associatifs interviennent dans l'établissement pantinois pour accompagner les personnes isolées.



↑ Remise solennelle des diplômes aux **bacheliers du lycée Marcelin-Berthelot**, le 22 janvier, au salon d'honneur de l'hôtel de ville.



← Le 21 février, salle comble au Ciné 104 à l'occasion des projections du **Festival international du film de l'environnement**. Au programme de cette deuxième édition, qui s'est déroulée entre le 19 et le 26 février, plus de 140 films et documentaires en provenance d'une trentaine de pays.



↗ Le 8 février, au salon d'honneur de l'hôtel de ville, Madame Chung recevait la **médaille de la famille**.



← Inauguration de la **crèche les Petits d'homme**, le 20 février. 23 très jeunes Pantinois ont pris leurs quartiers au 41 rue Delizy. Pour toute information : Anne Fall, 06 60 06 81 52.



### La Nef - manufactures d'utopies →

a ré-ouvert ses portes. Remise aux normes, rénovée, l'ancienne briquetterie continuera d'accueillir les arts de la marionnette et de mettre à l'honneur, le théâtre des objets et l'écriture contemporaine. Sur notre photo, en fond, sur 70 m<sup>2</sup>, la cartographie imaginaire d'Utopia réalisée par Hélène Barrier et Alice Leblanc Laroche.



← Remise des **médailles du travail**, le 22 février au salon d'honneur de l'hôtel de ville. Bravo aux médaillés !



← Ambiance festive lors des **repas dansants organisés à la Bodéga Féria** à Champigny-sur-Marne les 15, 16 et 17 janvier. Une action du Centre communal d'action social (CCAS) en direction des retraités pantinois.



↗ La municipalité prépare la mise en place des **nouveaux rythmes scolaires** pour la rentrée prochaine. Ici, réunion de concertation avec les parents d'élèves élus aux conseils d'école, le 30 janvier, à Sadi-Carnot.



↑ **Signature d'une convention entre Decaux (Vélib') et le collège Jean-Jaurès**, le 7 février, au salon d'honneur de l'hôtel de ville. L'entreprise soutient le projet des collégiens de parcourir le Cotentin en deux roues l'été prochain. Lors du voyage, un camion-atelier sera mis à leur disposition : une manière de découvrir les métiers associés à la réparation et à l'entretien des vélos. Par ailleurs, Decaux accueillera des élèves de troisième en stage d'observation et participera aux actions d'orientation professionnelle organisées par l'établissement.



## LOGEMENTS

**Au pied du T3, la résidence étudiante Delphine Seyrig**

Depuis la rentrée, plus de 180 étudiants sont accueillis à la résidence Delphine Seyrig, officiellement inaugurée le **30 janvier** dernier.

Actrice et militante féministe, Delphine Seyrig donne son nom au nouvel équipement parisien voisin de Pantin. 7 300 m<sup>2</sup> répartis en 2 bâtiments et 9 étages. 184 logements, meublés d'une kitchenette équipée et connectés à Internet, d'une surface minimale de 18 m<sup>2</sup>.

Un vaste espace convivial en rez-de-chaussée, 9 salles de travail, et plus de 400 m<sup>2</sup> d'espaces verts.

19 logements sont équipés pour les personnes à mobilité réduite (PMR). Le bâtiment est certifié H&E (Habitat et environnement) performance dans le cadre du plan Climat de la ville de Paris avec: chauffage au gaz, 300m<sup>2</sup> de panneaux photovoltaïques sur le toit, récupération des eaux de pluie pour l'arrosage des espaces verts. Il est également labellisé Qualitel BBC Effinergie.

Plus de 65% des étudiants logés sont inscrits dans une université parisienne. Près de 10% sont des lycéens, et plus de 6% poursuivent des études dans les académies de Créteil et Versailles.

→ La résidence est gérée

par le Crous-Paris : 39, avenue Georges-Bernanos, 75231 Paris.

Pour toute information :

[www.crous-paris.fr](http://www.crous-paris.fr),

[logement@crous-paris.fr](mailto:logement@crous-paris.fr),

☎ 01 40 51 36 12



## CONSEIL MUNICIPAL

**Soutien aux salariés de PSA Aulnay**

Le conseil municipal de Pantin a manifesté sa solidarité avec les salariés de PSA qui se battent contre la fermeture du site d'Aulnay-sous-Bois. Le **21 février**, la municipalité a voté une subvention exceptionnelle de 3000 € octroyés à la Bourse du travail et une aide de 300 € sera versée, par l'intermédiaire du CCAS, à chaque salarié de PSA habitant Pantin.

Le conseil municipal a réclamé que la direction de PSA propose aux partenaires sociaux et aux pouvoirs publics, des scénarios crédibles visant à maintenir les emplois sur le site. « *Compte tenu de la situation économique du département où le chômage est particulièrement important, la fermeture du site d'Aulnay constituerait une catastrophe* », a affirmé le conseil municipal, à travers le vote d'un vœu.



## CENTRE DES IMPÔTS

**Horaires d'ouverture modifiés**

Jusqu'au **15 avril 2013**, le Centre des finances publiques de Pantin est fermé au public tous les **vendredis à partir de midi**. Durant cette période, les horaires d'ouverture sont les suivants : du **lundi au jeudi de 8.45 à 12.00** et de **13.00 à 16.15** ; le **vendredi de 8.45 à 12.00** ; et sur rendez-vous.

→ Centre des finances publiques de Pantin

32 rue Delizy 93 694 Pantin cedex

☎ 01 49 15 77 00

## CONSEIL MUNICIPAL

**TVA réduite pour le logement social**

Lors de sa dernière séance du **21 février**, le conseil municipal de Pantin a voté un vœu demandant que la construction dans le secteur du logement social, ainsi que les travaux d'amélioration de l'habitat à finalité sociale, soient intégrés au champ du nouveau taux réduit de la TVA à 5%. Le taux de TVA réduit contribuerait à lutter de manière plus efficace contre la crise du logement, notamment en Ile-de-France, région où elle sévit de manière particulièrement virulente.

## TRANSPORTS

**Bus : ligne 145 renforcée**

La ligne de bus 145 reliant Pantin (Eglise) à Villemomble (cimetière) circule désormais jusqu'à **00.30** en soirée, avec une fréquence

de **30 minutes**. En journée, du lundi au dimanche, son passage a été amélioré pour favoriser les correspondances avec le RER E : intervalle de **13 minutes le matin** et **12 minutes l'après-midi** du **lundi au vendredi** ; de **30 minutes le matin** et de **15 à 20 minutes l'après-midi le samedi et dimanche**. Outre Pantin et Villemomble, la ligne 145 dessert les communes de Rosny-sous-Bois, Noisy-le-Sec et Romainville.



## Consultation

**Futurs aménagements de l'avenue Jean-Lolive**

Au moment où cette édition est sous presse, l'option 2 x 1 voie de circulation a recueilli **61,7%** des suffrages ; **38,3%** des habitants ayant voté pour l'option 2 x 2 voies de circulations. Pour la future avenue Jean-Lolive.

Fin 2013, le Conseil général devrait lancer les travaux de voirie pour accueillir le T-Zen, bus à haut niveau de service, qui roulera sur site propre entre Paris XIX<sup>e</sup> et Les Pavillons-sous-Bois, desservant Pantin et traversant cinq communes du département : Bobigny, Romainville, Bondy, Noisy-le-Sec et Livry-Gargan. La mise en service du futur T-Zen est programmée pour 2017.

En vue de ce chantier, la municipalité pan-

tinnoise a souhaité consulter les riverains de l'avenue Jean-Lolive sur deux possibilités de requalification de cette ancienne route nationale.

Début février, 20 200 questionnaires ont été distribués dans les boîtes à lettres.

Le **25 février**, 1 506 réponses avaient été reçues : **567 pour l'option 2 x 2 voies ; 912 pour l'option 2 x 1 voie ; 27 réponses blanches ou nulles.**

Option 2 x 2 voies de circulation: **38,3 %**



Option 2 x 1 voie de circulation: **61,7 %**



avantage  
lecteur  
**Canal**

La  
Boucherie  
Saison d'hiver



**-20%** Jusqu'au **31 mars**, le directeur du

restaurant **la Boucherie** accorde une remise de **20 %** sur toute l'addition, le **vendredi soir et le samedi soir**.

Le mot de passe à annoncer à son arrivée est : **LONJOURBEM**

Pensez à réserver !!!



**-15%** Le restaurant réserve également aux lecteurs

de Canal une remise de **15%** du **lundi au vendredi midi**.

Toujours organisée autour d'un choix de viandes de boucherie des halles, la carte hiver propose ses fameuses exclusivités : l'Araignée (190g), le Panaché du boucher (240g) ou l'I-Bone (350g)... et bien sûr les classiques côtes de bœuf, onglets, bavettes ou entrecôtes. La carte des vins est bien construite et la sélection de vins au verre est assez large.

**La Boucherie**

30, route des Petits-Ponts 75019 Paris

☎ 01 49 42 85 96

du lundi au vendredi :

**12.00 - 14.30** et **19.00 - 22.30**

Samedi soir : **19.00 - 23.00**

Fermé le dimanche

sur présentation  
de Canal

Remise de  
sur la note globale. **15%**

Valable jusqu'au 31 mars 2013



## PARENTS

**Découvrir la crèche parentale**

La crèche parentale n'est pas un mode de garde comme les autres. Pour en savoir plus, rencontrer parents et professionnels, rendez-vous à la journée portes ouvertes, **samedi 6 avril de 10.00 à 17.00.**

**Crèche parentale Jolis Mômes**

17bis, quai de l'Ourcq

☎ 01 48 40 66 86

[www.jolismomes.org](http://www.jolismomes.org)

## RÉNOVATION

**Un tout nouvel hôtel Campanile**

Depuis le début de l'année, les clients de l'hôtel Campanile de Pantin ont découvert un nouvel établissement entièrement rénové. Ses 129 chambres ont pris des tons vert anis et gris perle, les salles de bains ont été pensées pour le bien-être et la détente. A noter que 3 chambres sont adaptées pour les personnes à mobilité réduite.

Le restaurant, pour le petit-déjeuner a été conçu par le designer Patrick Jouin (notre photo).



## HABITAT

**L'insalubrité en question**

**Judi 10 janvier**, la ministre de la décentralisation, Marylise Lebranchu a mené dans le quartier des Quatre-Chemins une visite de terrain sur le thème de l'habitat insalubre. Elle a pu, par exemple, visiter un immeuble de la rue Berthier que la ville a acheté en 2004, dans un état de dégradation avancée. Aujourd'hui, il est quasiment prêt à accueillir ses futurs locataires. La réhabilitation a duré 9 ans. Un temps long, beaucoup trop long pour le maire, Bertrand Kern, qui a détaillé la procédure à la ministre. Marylise Lebranchu a exprimé la volonté du gouvernement d'agir rapidement sur la question du logement en Ile-de-France. « *Nous devons absolument accélérer les procédures et lutter contre les spéculations* », a insisté la ministre qui a évoqué son souhait de créer une autorité organisatrice forte pour l'habitat en région parisienne.



## ATELIER THÉÂTRE

**Pour gagner en assurance**

Une dizaine de personnes suivies par la Mission locale de la Lyr et par le service RSA ont eu la chance de participer à un atelier théâtre de cinq jours, organisé par la direction du développement culturel et la Maison de l'emploi. Encadrées alternativement par deux professeurs du théâtre école de Pantin, elles ont manifestement toutes apprécié l'exercice qui les a aidé à prendre confiance en elles et à travailler leur présentation.

Après avoir assisté à la représentation de la Villégiature de Goldoni, spectacle donné dans le cadre de la saison culturelle, ils ont travaillé une série de fragments du texte de la pièce qu'il ont présentés devant un public conquis.



## Innovation

**Agir contre le mal-logement**

**Le 30 janvier dernier, le président du conseil régional a visité une réalisation exemplaire en matière de lutte contre le mal-logement dans le quartier de l'église.**

L'association Le Refuge, connue des Pantinois pour son accueil de jour pour les personnes sans-domicile fixe gère depuis quelques mois un ensemble de 6 petits appartements partagés qui accueillent une dizaine de personnes. Il s'agit d'hommes seuls en forte précarité.

L'objectif est de proposer un toit sur le long terme à ces personnes qui ne pouvaient, jusque-là, accéder qu'à des solutions très temporaires. Un accompagnateur social reste à leur écoute et les aide à réapprendre à vivre en collectivité. Le simple fait de disposer d'une adresse leur facilite les démarches de réinsertion : obtenir le RSA (revenue de solidarité active), se soigner, s'inscrire à Pôle Emploi et à ses ateliers de recherche d'emploi.

Les locaux sont mis à disposition par l'Etablis-

sement public foncier (EPF) Ile-de-France, créé à l'initiative de la Région dont il est un des outils pour développer l'offre de logements locatifs sociaux. Il achète, porte, prépare et revend des terrains pour le compte de collectivités en vue d'y réaliser des programmes immobiliers.

Pendant le temps de portage, qui peut durer plusieurs années, car il comprend la période d'élaboration des projets, l'EPF s'efforce de mettre à disposition d'associations comme le Refuge ses biens inoccupés. Il faut bien sûr que les logements soient habitables ou faciles à remettre en état. Depuis 2010, date du début de cette initiative, plus de 200 personnes ont ainsi été logées dans des biens mis à disposition par l'EPE.



Du 5 au 15 juin 2013 / 22<sup>e</sup> édition

**CÔTÉ COURT**

EN SEINE-SAINT-DENIS / PANTIN

Films – Vidéos d'artistes – Installations – Performances – Rencontres

**AVIS DE RECHERCHE**

jeune festival, 22 ans, cherche f./h. de 16 à 22 ans, aimant particulièrement le cinéma, les rencontres et le partage d'idées, pour choisir le réalisateur qui recevra le Prix de la Jeunesse

Être Jury Jeune c'est :

- > bénéficier d'un cycle d'ateliers de formation animés par Salma Cheddadi, cinéaste et membre du Jury Professionnel en 2013
- > visionner, durant la période du Festival, au Ciné 104, l'intégralité des films présentés dans le cadre de la Compétition Fiction
- > choisir le réalisateur qui recevra le Prix de la Jeunesse et lui décerner son prix, doté de 3400€, lors de la Cérémonie de Clôture
- > avoir un accès libre et privilégié à toutes les séances
- > rencontrer des professionnels du cinéma : réalisateurs, producteurs, comédiens, artistes, institutionnels...

**COMMENT PARTICIPER ?**

- Vous avez entre 16 et 22 ans et vous habitez en Seine-Saint-Denis?
  - Envoyez-nous votre demande accompagnée de vos coordonnées AVANT LE 5 AVRIL
- Par e-mail à : [lise@cotecourt.org](mailto:lise@cotecourt.org)  
Par courrier à :  
Festival Côté court - Jury Jeune  
104 avenue Jean Lolive  
93500 Pantin

*On vous attend avec impatience!*

[www.cotecourt.org](http://www.cotecourt.org)



Bonjour Monsieur le maire

# Parler budget et projets

Les rencontres dans les quartiers de Pantin entre le maire Bertrand Kern et les habitants se sont déroulées à la fin de l'année dernière. Ces dernières semaines ont été mises à profit pour étudier les demandes, leur opportunité et leur faisabilité budgétaire. Retours sur les principales questions soulevées.

## Quartier des Quatre-Chemins

La question des effectifs dans les écoles du quartier a été posée. Le maire a rappelé la volonté de la ville de soumettre aux habitants le projet de création d'une nouvelle école élémentaire dans le parc Diderot. Pourquoi ? Afin qu'avec la maternelle existante, ce secteur dispose d'un véritable groupe scolaire. La consultation a été lancée fin février et doit s'achever le 20 mars.

Le conseil de quartier a pointé le manque d'une halte-garderie. Le maire indique qu'en la matière, il est favorable à un partenariat entre la ville et une association ou une entreprise spécialisée, tel qu'il a pu être monté dans d'autres quartiers. Dossier en cours d'étude.

Les demandes de renforcement de la lutte contre l'insécurité ont été nombreuses et vives. Le maire a indiqué que la demande conjointe des maires d'Aubervilliers et de Pantin, avec le soutien actif de la députée Elisabeth Guigou a permis d'obtenir du ministre de l'Intérieur que les Quatre-Chemins soit classés en Zone de sécurité prioritaire, permettant une augmentation des effectifs policiers. Certains habitants ont à nouveau demandé que des points sensibles supplémentaires soient équipés de vidéosurveillance. Le maire a indiqué

qu'il n'y était pas opposé. Il proposera au maire d'Aubervilliers de coopérer sur ce projet, spécialement pour équiper le carrefour principal que se partagent les deux villes.

Les représentants de l'association Quatre-Chemins Evolution ont confirmé leur demande d'un créneau horaire pour que des jeunes puissent pratiquer la boxe, encadrés par une nouvelle association créée à cet effet. Le maire souhaite qu'une proposition puisse être faite pour apporter une solution dans ce sens.

Des réponses positives ont également pu être apportées à plusieurs demandes telles que celle d'agents à des points école, le déplacement du jardin partagé animé par l'association Banane Pantin ou le contrôle de la régularité des terrasses de café.

## Quartier Mairie Ourcq



Les riverains de l'îlot 27 continuent de se plaindre du cadre de vie. Cet ensemble qui comprend des résidences, des équipements publics et la tour Essor, conçu dans les années 1970, pose des problèmes complexes de gestion des espaces communs. Des réparations de voirie et de l'éclairage ont été effectuées. Mais le maire a demandé aux services de la ville et de Pantin-Habitat de travailler ensemble à un projet d'aménagement de la dalle apportant des réponses plus globales à la demande des riverains. Un espace de jeu pour enfants, un terrain de boules ou un jardin partagé pourraient être envisagés.

Des habitants demandent que des aménagements pour réduire la circulation automobile et la vitesse soient réalisés sur le quai de l'Aisne, cette voie étant fréquentée par de nombreux enfants. Une concertation devrait être lancée cette année pour effectuer des travaux en 2014.

Plusieurs habitants du quartier se sont déclarés intéressés par les futurs logements en acquisition à prix maîtrisés de la ZAC du Port. La pré commercialisation sera annoncée dans Canal.

La situation à la porte de Pantin a connu une amélioration depuis la mise en service du tramway, surtout, lorsque des agents assurent la circulation. Il semble qu'un réglage plus fin des feux tricolores soit possible.

## Quartier Eglise-Sept-Arpents



Le chantier du parc Stalingrad est bien sûr la source d'interrogations principale du quartier. Les grilles devraient être posées dans le courant du mois de mars. Pour répondre à de nombreuses demandes, une quarantaine d'arbres supplémentaires va être plantée. Une inauguration pourrait avoir lieu aux beaux jours.

Des riverains se plaignent du bruit généré par des personnes sans-domicile fixes qui stationnent dans le parc ou à proximité, spécialement en soirée. Des médiateurs de nuit ont été engagés, avec certains résultats, un travail quotidien auprès d'eux.

Des habitants dont les fenêtres donnent sur l'avenue Jean-Lolive se plaignent du bruit. Il leur est rappelé qu'un programme d'aide à l'isolation phonique est mené par le conseil général de Seine-Saint-Denis. Des informations sont disponibles sur le site de ce dernier à l'adresse suivante : [www.seine-saint-denis.fr/Pour-une-meilleure-isolation.html](http://www.seine-saint-denis.fr/Pour-une-meilleure-isolation.html)

Une personne s'est déclarée désireuse de connaître les économies d'énergie réalisées par le bâtiment dit passif de l'école Saint-Exupéry. Les services municipaux indiquent que la production d'électricité de l'école Saint-Exupéry (équipée de panneaux solaires permettant la revente auprès d'EDF) est valorisée à hauteur de 80 000 €.

## Quartier du Haut et du Petit Pantin

Des riverains se plaignent de l'état de la rue Candale. Le maire l'a lui-même constaté. Du fait de son caractère isolé, cette voie est victime de personnes indécates qui déposent des gravats. Les services de la ville interviendront



d'avantage et surtout, des enquêtes seront diligentées pour retrouver et sanctionner les auteurs des infractions.

Une zone 30 a été en partie réalisée sur le quartier. Son extension est prévue en 2013 et 2014.

## Quartier des Courtilières

Les locataires de Pantin-Habitat se sont plaints de températures inadaptées, trop froides ou trop chaudes. Les représentants de la société prestataire ont expliqué les difficultés d'un réglage dans le cas présent et se sont engagés à y travailler sans perdre de temps. Les chantiers de remise en état des interphones sont en cours.

La question de l'accès des jeunes du quartier à des emplois dans les entreprises ou les services publics a été abordée. Le maire a présenté la démarche de la ville consistant à signer des chartes d'insertion avec les entreprises de la ville ou travaillant sur des marchés publics. Quant à la Ville, elle s'est engagée à accueillir jusqu'à 35 emplois d'apprentis et 50 jeunes en emploi d'avenir.

Des jeunes du quartier demandent à pouvoir pratiquer, de manière libre, des activités sportives dans les gymnases. La ville a indiqué que des créneaux horaires pourraient leur être réservés mais que ces pratiques doivent être encadrées. Elle propose que les jeunes créent une association avec laquelle une phase d'expérimentation puisse être menée. A l'issue de cette dernière, le dispositif pourrait être prolongé et éventuellement étendu.

Par ailleurs, un terrain de proximité va être implanté le long des jardins ouvriers sur l'emplacement des garages de Pantin-Habitat qui ont été libérés. Le chantier engagé rapidement devrait être terminé avant juillet de cette année, en concertation avec des jeunes du quartier.



ville de Pantin

Vacances 6-17 ans

Forum vacances été 2013

Samedi 23 mars de 14h à 17h Centre administratif

ville-pantin.fr

Information (tél.) 01 49 15 41 66

ville de Pantin

Parlons-en !

Éducation à la santé : quelles actions ?

Dans le cadre des ateliers du Projet Éducatif Local

Atelier : la santé

- Accueillir l'enfant dans sa différence dans toutes les structures éducatives
- Les addictions
- Le cap de la puberté, une nouvelle relation aux autres

Jeudi 21 mars | de 17h30 à 20h30  
Centre de loisirs Joséphine Baker - 18/28, rue Denis-Papin

ville-pantin.fr

Réservation (tél.) 01 49 15 41 66  
equery@ville-pantin.fr

Salon de l'emploi public

4 - 5 avril 2013

Rendez-vous sur le salon de l'emploi public Paris

TROUVER LE JOB DE SA VIE ÇA CHANGE LA VIE !

4000 POSTES À POURVOIR EN 48H

À ne pas manquer !

Le stand de la ville de Pantin et ses opportunités d'emploi



## Le tramway & ses abords

# Au cœur du centre de maintenance

Les locaux du stade Ladoumègue ont été en partie aménagés pour accueillir le site de maintenance du T3. Les équipements sportifs, agrandis et modernisés, sont en cours de reconstruction sur les toits du nouveau centre technique où les 25 rames nécessaires à l'exploitation de la ligne sont entretenues, réparées, nettoyées. 25 agents de la RATP y travaillent chaque jour. 70 conducteurs y prennent leur service en roulement. Visite en images.



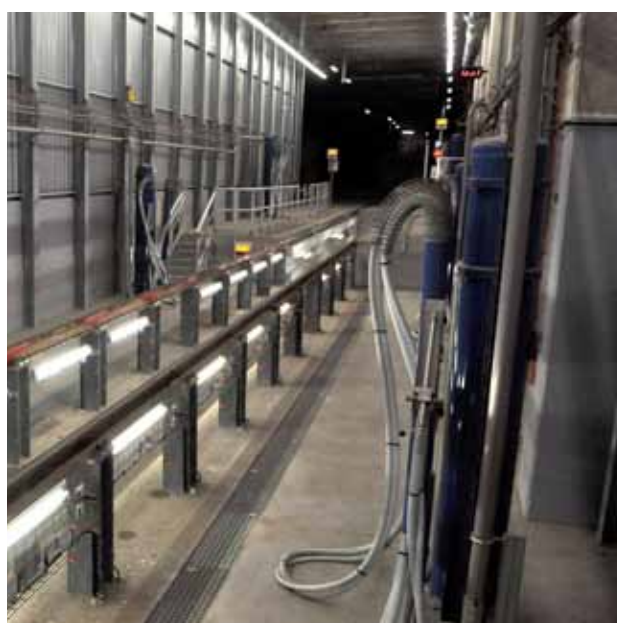
900m<sup>2</sup> de panneaux photovoltaïques ont été posés sur une partie de la toiture du centre de maintenance. L'atelier technique, chauffé à plus de 90% grâce à la géothermie, est écolo. Les eaux de lavage des rames sont recyclées à plus de 80%.



C'est à partir de ces écrans que sont définis les parcours des rames du T3.



Suspendues sur pilotis, les 40 tonnes de la rame doivent être accessibles de tous côtés : une fosse, des voies latérales et en hauteur permettent aux agents de circuler.



Le site dispose d'une sableuse qui approvisionne les rames en sable pour une meilleure adhérence en cas de freinage. Et devrait bientôt disposer d'un « tour de fosse » pour redonner aux roues, leur profil circulaire. Avec un entretien régulier, une roue peut parcourir plus de 200 000 Km.



Le site est une prouesse d'ingénierie et d'architecture. Les 45 mètres de longueur d'une rame ont juste la place de se faufiler à travers les 38 000m<sup>2</sup> de l'implantation. Les bandes rouges et blanches signalent les endroits où l'espace entre les murs et le tram ne laisse pas de place à un éventuel piéton...



## UNE QUESTION, UN PROBLÈME SUR L'ESPACE PUBLIC ?

Propreté et entretien  
des espaces verts, des rues  
et du mobilier urbain...

**N° Vert** 0 8000 93 500

*Tous responsables de l'espace public.*



# Le nouveau conseil **des enfants** est en place

La nouvelle édition du conseil des enfants de la ville est lancée. Tirés au sort sur la base du volontariat, 25 jeunes citoyens font le lien entre cette instance et leur classe de CM1 ou CM2. Objectif : vivre en ville en toute citoyenneté.

Le 23 janvier dernier, 25 enfants volontaires âgés de 9 à 11 ans ont été tirés au sort pour représenter leurs « pairs » au cœur du nouveau conseil des enfants. Douze filles et treize garçons, deux enfants par classes. Durée du mandat ? Une année scolaire pour œuvrer sur des thématiques choisies en classes, encadrés par leurs enseignants, le mandat de ces conseillers en herbe se terminant à la fin du mois de juin. Aux côtés des élus de la ville, l'inspecteur de l'Education nationale, les services municipaux et la communauté éducative, dont les enseignants de la dizaine de classes de CM1 et CM2 concernées. Ce conseil des enfants, une instance de démocratie locale instaurée depuis 2006 implique les enseignants. Une nouveauté depuis cette année. Tout comme le tirage au sort des enfants volontaires plutôt que l'élection, selon le même modèle que les conseils de jeunes ou de quartiers. En novembre et décembre derniers, les jeunes citoyens ont reçu la visite d'Anissa Amor, l'agent de la ville, référente du conseil des enfants. Dans chaque classe, elle a expliqué le fonctionnement à des enfants déjà très impliqués dans la notion de citoyenneté et de vivre ensemble. Puis, des projets ont émergé. A l'école Saint-Exupéry, sur les discriminations. A l'école Louis-Aragon, pour le développement durable et les jardins. A l'école



L'installation officielle du conseil des enfants pantinois en présence du maire, Bertrand Kern, et de ses adjoints, Bruno Clérembeau délégué à la démocratie locale et à la vie des quartiers, Sanda Rabaa, déléguée aux affaires scolaires.

Edouard-Vaillant, sur l'aide aux plus démunis. A l'école Jean-Lolive, sur la sécurité.

## Des ateliers de travail au sein de l'école

Chacune des thématiques a été soumise au vote et fait aujourd'hui l'objet d'ateliers de travail en classe ou en extérieur.

Un va et vient permanent entre le conseil et l'école. Les enfants sont épaulés par des partenaires multiples tels que l'Association pour la citoyenneté des enfants et des jeunes (APCEJ) qui a notamment animé une rencontre le 13 février dernier sur le fonctionnement administratif et politique d'une ville. Le conseil des enfants comprend



Prise de parole en public et débats font partie de l'apprentissage des jeunes conseillers.

en effet un volet « parcours citoyen » lié à la présentation des institutions démocratiques. Citons, parmi les autres partenaires, le défenseur des Droits, l'Hôtel social de Pantin et l'association de jardinage Banane Pantin sans oublier les services municipaux. Les enfants-ambassadeurs se font le relais auprès de leurs camarades en salle de cours, ce qui donne lieu, à de riches débats.

« Des enfants déjà très impliqués dans la notion de citoyenneté et de vivre ensemble »

Prochainement sera programmée la visite de l'Assemblée nationale et/ou du Sénat. D'autres rendez-vous viendront rythmer les travaux. La visite des serres municipales en fait partie. Celle de l'exposition Les petits débrouillards, également. Les enfants proposeront aussi des ateliers au cœur de la semaine du développement durable en avril. En fin d'année scolaire, au terme du mandat, tous ces travaux donneront lieu à une exposition en ville. Un véritable parcours citoyen.

Isabelle James

## A l'amende !

Après un travail avec la police municipale lié à la sensibilisation des habitants aux questions de sécurité routière, les ambassadeurs de l'école Jean-Lolive procéderont à des (fausses) verbalisations dans le courant du mois d'avril. Pas sûr que les adultes soient fiers d'être mis au pas par des enfants de 10 ans... L'occasion en tout cas de mettre en place des échanges sur le civisme et la citoyenneté entre petits et grands.

ville de  
**Pantin**

**nouveau !**  
pour les familles

## La Manufacture ouvre ses portes

Relais Petite enfance | Relais des Parents  
Lieu unique d'inscription

**vendredi 22 | dès 12h**  
**samedi 23 mars | dès 11h**

[ville-pantin.fr](http://ville-pantin.fr)

**Information**  
(tél.) 01 49 15 41 50

Direction de la Communication - février 2013



Petite enfance et parentalité

# La Manufacture : trois services en un lieu

A partir du 11 mars prochain, les anciens locaux rénovés de la Manufacture de meubles Louis accueilleront trois services dédiés aux enfants, à leurs parents et aux professionnels de la petite enfance. La belle verrière datant du XIX<sup>e</sup> abritera le Lieu unique d'inscription en crèche, le Relais petite enfance, et le Relais des parents.

« En regroupant les trois offres de service, nous cherchons à permettre une meilleure synergie entre leurs actions, sans pour autant noyer l'identité de chacun », indique Alice Carré, directrice petite enfance et familles.

Le **Lieu unique d'inscription** accueille et informe les parents à la recherche d'un mode d'accueil collectif pour leurs enfants. Toutes les demandes de place régulière en crèche sont étudiées à l'occasion d'un entretien individuel avec un responsable d'établissement. Ce rendez-vous permet de constituer le dossier de l'enfant en vue de sa présentation à la commission d'admission aux divers modes d'accueil, qui décide de l'attribution des places.

Le **Relais petite enfance** accueille, informe et oriente parents, professionnels et candidats à l'agrément d'assistant maternel. Lors de rendez-vous collectifs ou individuels, les parents souhaitant embaucher un assistant maternel ou garde à domicile peuvent être conseillés dans leur recherche et dans leur rôle d'employeur : élaboration de contrat de travail, fiches de paie, renseignements sur les cotisations sociales, etc. Les assistants



La Manufacture : un lieu emblématique du patrimoine architectural et historique de la commune.

maternels, et les professionnels de l'accueil individuel en général, peuvent y emmener les enfants dont ils ont la garde pour jouer dans un espace d'accueil, encadrés par des éducateurs de jeunes enfants.

## Soutien confidentiel aux parents d'enfants de tous âges.

Le **Relais des parents** quant à lui accueille tous les parents, et toutes les personnes ayant une fonction éducative dans la famille, quel que soit l'âge de l'enfant, du bébé au jeune adulte. Les professionnels accompagnent les parents dans leurs questionnements et dans les difficultés quotidiennes qu'ils peuvent rencontrer : organisation de la vie de famille, problèmes d'autorité, d'isolement, etc. Des rencontres autour de thèmes sont proposées ainsi que des entretiens individuels assurés par des psychologues où il est possible de réfléchir, en toute confidentialité, sur sa situation personnelle. Une permanence juridique, en partenariat avec une association spécialisée - ADSEA - est également à la disposition des parents ayant à faire face à des situations de divorce, adoption, garde partagée, etc.

## La Manufacture

Mail Pierre Desproges (accès par le 37/39 rue Victor-Hugo ou par le quai de l'Aisne)

### → Lieu unique d'inscription

Lundi, mardi et vendredi, de 9.00 à 17.00. Le jeudi de 9.00 à 18.00, et jusqu'à 19.00 deux jeudis par mois

☎ 01 49 15 38 60 [inscription-petite-enfance@ville-pantin.fr](mailto:inscription-petite-enfance@ville-pantin.fr)

### → Relais petite enfance

Lundi, mardi, jeudi et vendredi de 9.00 à 12.30 et de 13.30 à 17.00. Le mercredi de 13.30 à 17.00. Le jeudi, sur rendez-vous, de 17.00 à 19.00.

☎ 01 49 15 39 55 [relais-petite-enfance@ville-pantin.fr](mailto:relais-petite-enfance@ville-pantin.fr)

### → Relais des parents

Mardi de 9.00 à 18.00. Mercredi de 9.00 à 19.00. Jeudi de 14.00 à 20.30. Vendredi de 9.00 à 16.00. Un samedi par mois de 10.00 à 16.00.

☎ 01 49 15 72 20 [relaisdesparents@ville-pantin.fr](mailto:relaisdesparents@ville-pantin.fr)

## Parents : de l'art d'être artiste

Yao Metsoko, peintre-sculpteur, a animé des ateliers au cours desquels des parents se sont transformés en artistes. Leurs œuvres seront exposées à La Manufacture à partir du 22 mars.

### Pourquoi des ateliers artistiques ?

**Yao Metsoko :** Les ateliers sont des prétextes à des rencontres entre parents. Dans une ambiance ludique, de découverte de nouvelles pratiques et matériaux, la parole circule, émerge. On a moins de réticences à évoquer ses difficultés, par exemple. Hélène Davtian, psychologue responsable du Relais des parents, souhaitait proposer un travail d'articulation entre les arts plastiques et la parentalité. Mon rôle a été de créer les conditions matérielles pour que l'émotion puisse se libérer.

### Comment avez-vous procédé ?

**Y.M. :** Au début, j'ai senti une réelle appréhension de la part des parents – « je ne sais pas dessiner », « je ne sais pas faire ». Puis j'ai eu l'idée de leur proposer des formes géométriques. Il s'agissait de les coller sur des supports, de stabiliser l'ensemble, de peindre ensuite... Je les ai accompagnés dans les choix de couleurs, incités à complexifier leur composition, en tentant d'ouvrir leur horizon à des possibilités techniques nouvelles.

### Et comment ont réagi les parents ?

**Y.M. :** Elles ont été très fières, je crois. Il n'y avait que des femmes, les hommes ne se sont pas montrés intéressés. Cela confirme le décalage entre la posture de « chef de famille » souvent adoptée par les hommes et leur réelle implication dans la vie de foyer. Et bien sûr, les ateliers ont déclenché la parole : « et pourquoi les hommes font ceci, font cela, sont comme ça », me lançaient-elles. Pas

facile d'être le porte-parole de la masculinité toute entière ! Blague à part, j'étais très heureux de cette expérience, de sa richesse humaine. Et de la qualité artistique de ce que nous avons réalisé.

### Des projets ?

**Y.M. :** Je travaille actuellement pour la ville de Saint-Ouen sur des questions liées à l'histoire, à la mémoire. Je prépare une grande exposition pour l'année prochaine et continue de m'investir dans la création d'un centre culturel au Togo, à 15 km de Lomé. Un lieu qui aura vocation à valoriser les artistes locaux, à organiser des résidences, à sensibiliser les enfants à l'art, dans les écoles. Un très beau projet, soutenu par l'ambassade.

Propos recueillis par Patricia de Aquino

→ Pour découvrir l'art de Yao Metsoko : [www.yaometsoko.com](http://www.yaometsoko.com)

Le projet est un partenariat du Relais des parents avec les trois centres sociaux et l'association des Femmes médiatrices ; l'opération a compté avec le soutien de l'Acse (Agence nationale pour la cohésion sociale et l'égalité des chances).

## Festivités d'ouverture

### → Journées portes ouvertes

Vendredi 22 mars, de 12.00 à 18.30

Samedi 23 mars de 10.00 à 13.00

► Projections du film **Le bébé est un témoin de son temps** de René-Jean Bouyer, 2009

► Exposition **Mémoire et transmission dans les relations parents-enfants**

► Exposition de **dessins d'enfants**

### → Inauguration officielle

Samedi 23 mars, à 11.00.

► Vernissage de l'exposition **Mémoire et transmission dans les relations parents-enfants**, en présence de Yao Metsoko, à 10.00

### → Et une soirée à ne pas rater :

le mercredi 10 avril à 18.00

En présence de Jean Epstein, psycho-sociologue, et Laetitia Lambert, réalisatrice, projection-débat du film **La naissance des parents**. Pré-inscription obligatoire auprès du Relais des parents.



Yao Metsoko accompagné de Ummu Ergun participante de l'atelier, devant les œuvres des mamans investies dans l'aventure artistique organisée par le Relais des parents.



## Médiation

# La médiation municipale : un premier bilan

Depuis sa création en octobre 2011, le service de la médiation municipale a traité 92 réclamations. 25% des requêtes sont résolues à l'avantage du requérant.

« Notre objectif est que l'utilisateur soit satisfait, indique Jocelyne Chatelier, médiatrice de la ville. L'utilisateur n'a pas toujours raison, mais si après étude du dossier, il s'avère que sa plainte est justifiée, nous intervenons pour provoquer l'échange entre les parties afin d'aboutir à une solution à l'amiable ».

36% des saisines concernent des questions d'habitat. En général, les locataires du parc social ou privé sont insatisfaits de l'état de leur logement, de la réactivité du gestionnaire. Aux contestations de charges, retards dans les remboursements de caution, sinistres non résolus, s'ajoutent les troubles de jouissances ou incivilités subis.

« Depuis la mise en place récente de la direction de la gestion locative de proximité par Pantin Habitat, les saisines à l'égard de la médiation se sont atténuées », constate Brahim Hedjem, adjoint de la médiatrice.

16% des dossiers concernent des questions de tranquillité publique : stationnement, enlèvement de véhicules, sécurité des biens et des personnes, squats.



64% des réclamations parviennent par le biais d'un appel téléphonique, 22% par courriel, 7% par les permanences. « Les personnes ont souvent besoin d'être rassurées dans les démarches engagées auprès des services administratifs, précise Jocelyne Chatelier. Parfois, un simple coup de fil suffit à clarifier une situation, à apporter un supplément d'information, à expliquer une procédure ».

Patricia de Aquino

## La médiation en deux exemples

➔ **Monsieur A** ne capte plus toutes les chaînes de télévision. Son bailleur, Pantin Habitat, lui répond que le dysfonctionnement est dû à son installation privée. Un professionnel constate la conformité de l'équipement de Monsieur A. Après intervention de la médiation, Pantin Habitat procède au réglage nécessaire.

➔ **Madame B** gare sa voiture en respectant la réglementation pour une période d'une semaine. Pendant son absence, la ville appose un arrêté d'interdiction de stationnement. A son retour, Madame B doit chercher sa voiture à la fourrière. La médiatrice confirme la décision de la ville qui a respecté la procédure en apposant l'arrêté 48h avant sa mise en application. Mais la médiatrice propose également, dans le même temps, que lorsque le besoin de libérer la voie est connu, une information soit faite aux riverains 10 jours en amont de l'intervention.

### Un problème avec l'administration de la ville ? Un recours amiable et gratuit est possible

Les Pantinois ayant une question non résolue – courrier sans réponse, conflit, différend – avec les services administratifs de la commune peuvent faire appel à la médiatrice de la ville. La médiatrice étudiera la demande, jugera de sa recevabilité et le cas échéant, tentera de rapprocher les points de vue et d'envisager des solutions légales d'entente entre les parties concernées. Cette démarche est gratuite.

Pour contacter la médiatrice de la ville :

➔ ☎ 01 49 15 70 55.

➔ Par Internet : [mediation@ville-pantin.fr](mailto:mediation@ville-pantin.fr) ou sur le site de la ville [www.ville-pantin.fr](http://www.ville-pantin.fr), onglet « médiateur municipal », sur la gauche de la page d'accueil.

➔ Par la Poste : Médiatrice de la ville de Pantin, 84/88 avenue du Général-Leclerc, 93 500 Pantin. Pensez à vous munir de l'ensemble des documents relatifs à votre demande lors du rendez-vous, à faire des photocopies en cas d'envoi postal, à joindre les fichiers au mail. Une permanence est assurée à la maison de quartier des Courtilières, le 3<sup>e</sup> mardi du mois, de 9.00 à 12.00.

## Trophées des sports

## Tous champions !

D'Hassan N'Dam, boxeur international aux poussins du Judo club de Pantin en passant par les tireurs à l'arc de niveau national de la compagnie, ce sont plus de 100 sportifs de la ville qui ont été récompensés lors de la cérémonie du 8 février dernier.

Que de récompenses ! Cette cérémonie donne l'occasion au mouvement sportif de relever les initiatives et applaudir aux bons résultats. Un rendez-vous annuel orchestré par l'Office du sport de Pantin (OSP). Son rôle ? Dans l'organisation sportive communale, l'Office du sport tient une place particulière, celle de conduire la réflexion sur le développement de la pratique des activités physiques et sportives et du sport pour tous aux côtés de la municipalité. A Pantin, l'OSP joue ce rôle de concertation à l'échelon de la commune en rassemblant les élus municipaux, des enseignants, des dirigeants sportifs et des parents d'élèves.

➔ Office du sport de Pantin (OSP)  
7, rue d'Estienne-d'Orves ☎ 01 49 15 45 31



### Vos élus et leurs délégations

**Bertrand Kern**, maire, conseiller général, conseiller communautaire.  
☎ 01 49 15 40 00

**Les conseillers municipaux délégués**  
**Claude Moskalenko**, vie associative et innovation sociale.  
☎ 01 49 15 39 59

**Les adjoints au maire**  
**Gérard Savat**, premier adjoint, urbanisme, aménagement urbain, habitat et travaux. Vice-président d'Est ensemble, délégué à l'aménagement.  
☎ 01 49 15 41 75

**Dorita Perez**, quartier des Courtilières.  
☎ 01 49 15 38 29

**Marie Thérèse Toullieux**, enfance.  
☎ 01 49 15 38 29

**Patrice Vuidel**, développement économique, commerce et tourisme. Conseiller communautaire.  
☎ 01 49 15 39 59

**Mehdi Yazari-Roman**, prévention de la délinquance et tranquillité publique. Conseiller communautaire.  
☎ 01 49 15 38 29

**Nathalie Berlu**, santé et relations avec les usagers. Vice-présidente d'Est ensemble, déléguée à la communication.  
☎ 01 49 15 38 29

**Francois Birbès**, emploi, formation et insertion.  
☎ 01 49 15 38 29

**Kawthar Ben Khellil**, coopérations intercommunales.  
☎ 01 49 15 41 75

**Alain Périès**, rénovation urbaine des Courtilières, politique de la ville, mémoire. Conseiller communautaire délégué à l'habitat indigne.  
☎ 01 49 15 40 84

**Hervé Zantman**, petite enfance.  
☎ 01 49 15 38 29

**Philippe Lebeau**, environnement, développement durable, transports et circulation. Vice-président d'Est ensemble délégué à l'environnement, l'écologie urbaine et aux écoquartiers.  
☎ 01 49 15 38 74

**Didier Ségal-Saurel**, propreté.  
☎ 01 49 15 38 29

**Ophélie Ragueneau-Greneau**, coopération décentralisée.  
☎ 01 49 15 38 29

**Jean-Jacques Briant**, action sociale et restauration scolaire.  
☎ 01 49 15 41 75

**Françoise Kern**, culture et patrimoine. Conseillère communautaire.  
☎ 01 49 15 41 75

**Chantal Malherbe**, logement.  
☎ 01 49 15 38 29

**Abel Badji**, sports.  
☎ 01 49 15 38 29

**Sanda Rabbaa**, affaires scolaires.  
☎ 01 49 15 38 29

**Aline Archimbaud**, écoquartier et métiers d'arts. Sénatrice.  
☎ 01 49 15 39 59

**Bruno Clérembeau**, démocratie locale et vie des quartiers.  
☎ 01 49 15 38 29

Vos autres élus

Président d'Est Ensemble  
**Gérard Cosme**

Vos conseillers généraux  
**Canton Pantin Est : Claude Bartolone**  
**Canton Pantin Ouest : Bertrand Kern**

**Brigitte Plisson**, ressources humaines. Conseillère communautaire.  
☎ 01 49 15 38 29

**David Amsterdamer**, fêtes, cérémonies protocole et moyens généraux.  
☎ 01 49 15 41 75

Votre député  
**Elisabeth Guigou**  
Permanence les lundis et mardis après-midi à Pantin et Aubervilliers. Il est indispensable de prendre rendez-vous. ☎ 01 48 50 04 67  
[Guigou.e@orange.fr](mailto:Guigou.e@orange.fr)

**Nadia Azoug**, jeunesse. Conseillère régionale.  
☎ 01 49 15 39 59

Institut Français d'Ostéopointe (IPEO) agréé par le Ministère de la Santé, de la Jeunesse et des Sports

**IPEO**  
Clinique Ostéopointe  
5/13 rue Auger 93500 Pantin ☎ 01.48.44.09.44

**Quand consulter ?**

Il est conseillé de se rendre chez un ostéopathe lorsque l'on souffre de migraines, de maux de dos (lumbago, lombalgies), sciatiques, douleurs articulaires, torticolis, troubles du sommeil, problèmes ORL, troubles statiques, gastrites, ulcère, reflux gastro-œsophagien, hernies hiatales, dyspepsie, entorses, accidents de voiture, chutes, chocs...

**La première visite avec un Ostéopathe.**

L'objectif de la première rencontre avec un ostéopathe est de mettre en évidence des dysfonctions ostéopathiques puis de les mettre en lien avec d'éventuelles pathologies. Enfin, le praticien appliquera des techniques ciblées destinées à corriger les troubles.

**1<sup>er</sup> bilan : gratuit**

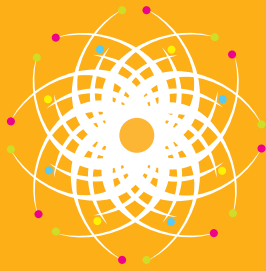
La clinique IPEO est ouverte du lundi au vendredi de 9h à 13h30 et de 14h30 à 18h30 et le samedi sur rendez-vous.

[www.institut-ipeo.fr](http://www.institut-ipeo.fr)



# NOUVEAU SOUFFLE POUR LE COMMERCE DE PROXIMITÉ

**Label  
Pantin  
Qualité**  
2012 COMMERCE • ARTISANAT  
SERVICES



Entre les améliorations des marchés forains, les nouveaux commerces prévus tout au long de la rue Hoche ou encore les nouveautés du label Pantin Qualité, le commerce à Pantin évolue. Mardi 19 février, les lauréats du Label Pantin Qualité étaient invités à l'hôtel de ville pour la soirée de remise des distinctions. Cette année encore, Canal vous présente les commerçants labellisés en deux groupes. Ce mois-ci retrouvez dans les pages qui suivent les commerces situés au sud de l'avenue Jean-Lolive et le mois prochain, ceux implantés au nord de l'avenue.

Pour cette édition, trente-trois commerçants ont reçu le label. Cette opération, initiée par la ville, il y a six ans constitue un gage de qualité et de confiance. Grâce à elle, les clients savent qu'ils peuvent obtenir des produits de bonne qualité et un accueil chaleureux. « Il y a toujours les mêmes critères mis en avant et les sept engagements ne changent pas. Toutefois, cette année le label a intégré de nouveaux objectifs », explique Patrice Vuidel, adjoint au maire, délégué au développement économique, au commerce et au tourisme. Désormais, les critères d'évaluation des candidats sont également liés à l'environnement, l'ancrage territorial et l'accessibilité pour les personnes à mobilité réduite. La visite d'un client mystère a été complétée par un entretien mené par un évaluateur, cette année, des étudiants du CEFAC (centre d'études et de formation des assistants techniques du commerce des services et du tourisme), école spécialisée dans le commerce. Au programme, un questionnaire varié qui aborde des thèmes comme le recrutement local, les animations commerciales, les promotions ou encore l'implication des commerçants dans le développement durable. « Ces nouveaux critères permettent d'aller plus loin que la simple évaluation de la présentation et de l'accueil », précise Patrice Vuidel.

En dehors du Label Pantin Qualité, les marchés forains connaissent eux-aussi des changements. Le marché Hoche s'installera en fin d'année ou en début d'année prochaine sur la nouvelle place, au cœur de la rue Hoche, près des bureaux Hermès. La date précise dépendra de l'avancement des nombreux chantiers qui bordent la place. Le marché de l'église s'est offert des toitures et stores tous neufs. La rue Hoche, quant à elle, promet de belles surprises.



Les commerçants attentifs lors de la remise du label Pantin Qualité

## Les 7 engagements du label

- ➔ Un accueil professionnel et la qualité du service rendu
  - ➔ Le respect des horaires d'ouverture
  - ➔ La modernisation des vitrines
- ➔ Le recrutement de proximité et l'apprentissage
  - ➔ La participation aux animations commerciales
- ➔ La création d'une association de commerçants
- ➔ La mise en place d'une démarche respectueuse de l'environnement



SG coiffure  
79, avenue Edouard-Vaillant ☎ 01 48 43 00 65



Les Moulins café-restaurant  
74, avenue Général-Leclerc ☎ 01 48 46 28 09



Brunello restaurant  
22, quai de l'Aisne ☎ 01 48 31 10 32





↳ **Sindbad voyages**  
5, rue Hoche ☎ 01 41 50 86 55



↳ **Suite-Home Hôtel**  
25, rue Scandicci ☎ 01 49 42 85 85



↳ **Société-Générale**  
65, avenue Jean-Lolive ☎ 01 49 15 91 62



↳ **Citroën**  
68, avenue Général-Leclerc ☎ 01 49 15 10 02



↳ **Immo+ Agence immobilière**  
123, avenue Jean-Lolive ☎ 01 57 42 33 29



↳ **Clinique vétérinaire Foudin**  
153, avenue Jean-Lolive ☎ 01 48 44 28 78



↳ **Aurélia fleurs**  
11, avenue Edouard-Vaillant ☎ 01 48 45 53 97



↳ **CER Milani Auto-école**  
167, avenue Jean-Lolive ☎ 01 48 45 57 87



↳ **Boucherie Saray**  
115, avenue Jean-Lolive ☎ 01 48 10 05 56



↳ **Sarah B Coiffure**  
52, rue Hoche ☎ 01 49 42 10 78



↳ **Le Quotidien Restaurant**  
80, avenue Général-Leclerc ☎ 01 57 14 67 91



↳ **Class'route Restauration rapide**  
2, place Salvador-Allende ☎ 01 48 95 75 75

## TROIS QUESTIONS À PATRICE VUIDEL

➔ adjoint au maire délégué au développement économique et au commerce et au tourisme.

**Le Label Pantin Qualité a-t-il, pour cette édition, connu des évolutions ?**

**Patrice Vuidel :** L'attribution du label se base toujours sur les mêmes critères et engagements contenus dans la Charte des commerçants. Mais cette année, nous avons aussi voulu apprécier l'implication des candidats commerçants face aux enjeux environnementaux et sociaux, comme le recrutement, les partenariats avec des organismes de formation ou l'appui à des associations locales. Pour cela, les visites mystères qui permettent de juger de la qualité de l'accueil, des produits et services, ont été complétées par un entretien individuel. Plusieurs professionnels jouent le jeu en accueillant des stagiaires et ils trouvent au recrutement de proximité de nombreux avantages.

**Vous avez évoqué, à plusieurs reprises, le soutien de la ville à la création d'une association de commerçants. Pourquoi ?**

**P.V. :** Depuis quelques années, nous ressentons le besoin d'une association de commerçants. Pour travailler efficacement sur les améliorations à apporter dans ce secteur, nous devons avoir des interlocuteurs qui représentent le plus possible de professionnels de la ville.

Pour aller de l'avant, nous avons mené une enquête approfondie auprès d'une part importante des commerçants de l'avenue Jean-Lolive. Nous avons constaté une prise de conscience de l'importance de s'organiser collectivement. Plusieurs personnes ont exprimé leur volonté de jouer un rôle moteur. La ville soutiendra la création de ce type d'association. Il s'agit avant tout de parvenir à renforcer le travail en commun entre les commerçants et la ville. Au-delà des opérations d'animation ou de promotion,

des innovations concrètes pourraient voir le jour comme la mutualisation de services. Par exemple, à plusieurs, des commerçants pourraient organiser un service de livraison et se partager le coût de la création d'un ou plusieurs emplois à temps plein.

**On voit le long de la rue Hoche, au pied des chantiers qui avancent, des panneaux annonçant des commerces à louer. Aura-t-on les commerces de bouche que les Pantinois appellent de leurs vœux ? D'ailleurs qui choisit les commerçants ?**

**P.V. :** Il s'agit de faire de cette rue qui relie le métro au secteur de l'hôtel de ville, une nouvelle liaison commerçante, plus agréable et animée. Les restaurants, par exemple, sont en plein développement. Un pôle est en train d'émerger entre la rue Hoche, le canal et le secteur de la mairie. Un lieu où l'on prendra plaisir à déjeuner ou dîner ou à se promener.

Quand au choix des commerces, même si les constructions sont des opérations privées, nous discutons avec les promoteurs afin qu'ils favorisent en premier lieu des commerces de bouche de qualité.

Les élus et les services multiplient les rencontres avec des candidats et des enseignes de qualité pour les inciter à s'installer au cœur de Pantin. Un spécialiste de l'alimentation bio est, par exemple, en phase de négociation avancée.

En dehors du cas de cette rue qui constitue un enjeu majeur, il est important de conserver la diversité des commerces et le fonctionnement par quartier qui fonctionne assez bien. Le quartier des Courtilières va également connaître des améliorations avec de nouveaux commerces dont une boulangerie.



↳ **Crédit mutuel**  
105, avenue Jean-Lolive ☎ 08 20 09 99 70



↳ **Subway Restaurant**  
91 ter, avenue Jean-Lolive ☎ 06 23 44 89 84



↳ **Chez Fernand Restaurant**  
19, rue Cartier-Bresson ☎ 01 48 45 03 31



↳ **La Petite Villette Restaurant**  
26, rue Hoche ☎ 01 48 40 87 00



Patrice Vuidel, le 19 février dernier lors de la cérémonie de remise du label Pantin Qualité.



# UNE MATINÉE AU MARCHÉ DE L'ÉGLISE

Plus de cinquante ans après sa création, le marché de l'église reste un lieu incontournable de la vie pantinoise. Ouvert les mardi, jeudi et samedi matins, il donne l'occasion de se retrouver entre amis et de bavarder avec ses commerçants préférés. Reportage au cœur d'un marché vivant où se mêlent bonne humeur et nostalgie.

**Marché de l'église, 9.30.** Un grand soleil illumine la place qui commence peu à peu à se remplir. Postées entre le fromager et le stand de linge de maison, Reine et Josette, Pantinoises depuis près de cinquante ans papotent comme chaque samedi à la même heure. « *Nous venons tous les samedis, c'est à côté de la maison* », confie l'une. « *On vient pour le poisson et la viande qui sont d'excellente qualité* », lance la seconde. Reine continue, avec un brin de déception dans la voix : « *bien sûr, comme partout, il y a un peu moins de commerçants alimentaires. C'est dommage quand même* ». Didier, commerçant depuis plus de vingt ans relativise : « *Je reconnais que grâce aux travaux il y a du progrès. Même si ça ne règle pas les problèmes comme ceux du stationnement. C'est très compliqué pour les commerçants de se garer ! La rue devrait être interdite aux autres voitures* ».

## Toutes les générations se retrouvent devant l'étal du primeur

Un peu plus loin devant l'étal du primeur, les



clients se pressent. La file d'attente s'étend désormais sur les six mètres du stand. Des pères et leurs enfants, des couples, des familles, des jeunes et des moins jeunes. Toutes les générations se confondent. Les commerçants se pressent, plaisantent, pèsent et emballent. Monsieur Bayere, patron de l'étal et vice-président de l'association des commerçants est en plein rush. Il confiera plus tard : « *il y a parfois des*

*volants (commerçants non-abonnés, venant ponctuellement. N.D.L.R.) qui proposent des produits un peu trop bas de gamme. Mais même si une certaine atmosphère se perd un peu, le marché fait encore petit village. Il y a une belle proximité et les travaux ont permis de rendre le marché plus lumineux. C'est agréable* ».

## Travaux et améliorations

Il est 10.30, le marché s'anime. Samy Amri, nouveau délégué des marchés à Pantin procède à sa visite habituelle. Chargé de veiller au bon fonctionnement du marché, il gère les taxes d'occupation auprès des commerçants, le placement et nettoyage du marché ou encore sa promotion. « *Au total, un budget de 200 000 € a été consacré aux nouvelles installations. Toutes les structures d'accueil des commerçants ont été renouvelées comme les toitures, les stores et les poutres*, explique l'administrateur, ajoutant, « *on travaille actuellement sur le programme d'animations annuelles pour rendre le marché encore plus vivant. L'objectif est aussi de redynamiser les commerces alimentaires afin que la clientèle puisse trouver de tout. Il y a désormais un traiteur asiatique et antillais* ».



## Un lieu de rencontres

Un peu plus tard, alors que le placier discute avec les commerçants et encaisse les abonnements, deux jeunes femmes flânent et dégustent une clémentine bien juteuse. « *On habite à Paris, mais aujourd'hui on va voir une amie. On est passé par là car on aime bien l'ambiance de ce marché. En plus, il fait super beau, c'est agréable* ». Pour Maryse aussi, le marché est plaisant. Elle y vient régulièrement et dit avec bonne humeur : « *Moi je vais chez mon petit primeur. Il y a beaucoup de bons fruits et de légumes. En plus on trouve des prix intéressants. Quand on vieillit, on a ses petites habitudes. Je vais voir mes petits commerçants habituels. Même s'il y a des choses qui ont changé, moi je l'aime toujours ce marché* ». Devant le fromager, la foule ne semble jamais diminuer. Sur l'étal, du gruyère de Fribourg, du Roquefort Gabriel Coulet ou encore du Munster fermier... voilà pourquoi tout ce petit monde est en pleine effervescence. « *Le fromager est excellent, il a vraiment de bons produits. En plus, il est très sympa* », confie Joëlle, Pantinoise depuis près de trente ans. « *Je viens presque tous les samedis. C'est l'occasion de voir mes copines et de discuter un peu. Le marché est un véritable lieu de rencontres. J'y viens surtout pour ce côté convivial. Ça reste quand même un bel endroit*

*et une vraie place de marché et c'est de plus en plus rare en région parisienne* ». Un peu plus loin, certains commencent à plier bagages. « *Nous les anciens, on remballage vite* », plaisante Jean-Luc, commerçant depuis trente-cinq ans au marché. Connu pour son ton blagueur et son stand fourni de vêtements de marques, Jean-Luc aime « *bichonner* » ses clientes. « *Je viens depuis dix ans. L'accueil est très amical et je trouve toujours des choses originales* », s'enthousiasme Michèle, une cliente fidèle. Alors qu'elle se dépêche d'essayer un manteau, Jean-Luc et les autres s'apprennent à regagner leurs camions. L'heure est venue de quitter les lieux et de laisser le calme s'installer. Une fois encore la matinée a été animée.

**Coralie Gausserand**



## TRAVAUX ET NOUVELLES PRATIQUES POUR LES MARCHÉS

Travaux, embellissements des équipements et même déménagement, les marchés forains s'offrent un petit coup de jeune. Dans un souci de remettre aux normes et d'améliorer la vie des marchés, la ville a initié de nombreux changements et projets. Par exemple, les portes de la halle Magenta ont été refaites tout comme les toitures et les stores du marché de l'Église.

La gestion des trois marchés pantinois est assurée par un nouveau délégué, la société Nouveaux marchés de France, dirigée par Samy Amri. Le délégué est chargé de relever les taxes d'occupation auprès des commerçants, du placement et nettoyage du marché ; de sa promotion et modernisation. Côté organisation, la Commission des marchés, nouvelle instance composée d'élus et de commerçants fixe les règles et les différents types d'infractions. La création d'une brigade de police des marchés est prévue dans les prochains mois afin de faire respecter ce règlement. La Commission a également mis en place une période probatoire pour les commerçants. Désormais, ils seront à l'essai pendant trois mois avant de pouvoir s'abonner à l'année.



# En route vers une ZAC écoquartier

Le 18 février dernier se tenait une nouvelle réunion publique de concertation sur le futur écoquartier. La création d'une Zone d'aménagement concertée (ZAC) pour donner naissance à un quartier sur les terrains situés entre la gare RER et les Quatre-Chemins est sérieusement envisagée.

C'est par la révision du compte-rendu de la précédente réunion du 21 janvier que s'ouvre la deuxième rencontre. En temps réel, les observations des participants apparaissent sur grand écran en vue d'être intégrées au rapport définitif: développement économique, circulation douce, préservation de la mémoire et du patrimoine du site sont quelques uns des thèmes abordés que les présents souhaitent voir figurer dans le document. Le dispositif met en scène la volonté de la municipalité d'associer les habitants à l'élaboration du projet. D'autres innovations sont à leur disposition: il est possible d'empoigner une caméra et de projeter les images de la maquette afin que tous puissent se situer dans l'espace en 3D, les thèmes importants peuvent être inscrits sur des flèches en carton suspendues à des fils accrochés en hauteur, et le micro a vocation à circuler.

## Un nouvel acteur de taille : Est Ensemble

« Nous sommes ici pour envisager la création d'une ZAC », explique Gérard Savat, premier



Réunion de concertation sur l'écoquartier, le 18 février à l'hôtel de ville.

adjoint. *La ZAC paraît un outil d'urbanisme approprié à l'ambition du projet*. Depuis les premiers échanges sur l'avenir des terrains situés derrière la gare RER, un nouvel acteur a surgi dans le paysage du territoire: la communauté d'agglomération. L'écoquartier relève désormais des compétences d'Est Ensemble. Autant dire que la zone concernée par la réflexion sur l'écoquartier a changé d'échelle. « Pour penser des questions comme le déplacement, il est indispensable d'avoir une vision plus globale », souligne Gérard Cosme, président d'Est Ensemble. *Et ne pas oublier que l'urbanisme est un mouvement permanent. L'aménagement d'un secteur a des effets sur un territoire bien plus étendu*.

## Périmètre de la ZAC : un enjeu pour l'équilibre financier

La définition du périmètre de la ZAC est un enjeu d'envergure. De nombreuses interventions abordaient la question de l'inscription du futur quartier dans un contexte urbain plus large: passage Forceval, tunnel du Général-Leclerc, rénovation

des constructions déjà existantes, etc. C'est au sein du tracé délimitant géographiquement la ZAC que se régulent les équilibres financiers du projet. « Un des avantages de la ZAC comme outil opérationnel d'aménagement est de permettre le financement d'équipements publics par des opérations privées », rappelle Pauline Robert, chef de projet. « Avec la création d'une ZAC, le projet pourra bénéficier de notre soutien financier à hauteur de 50% », souligne Gérard Cosme. Le calendrier envisagé est serré: dépôt du dossier de création de la ZAC en juin; présentation du dossier de réalisation fin 2014. « Qu'est-ce qui ne pourra plus être changé après juin 2013? », interroge un participant. « Le dossier de création fige le périmètre et développe l'orientation générale du projet: nous déclarons notre intention de construire des logements, des espaces verts, créer des activités », indique Pauline Robert. *C'est dans le dossier de réalisation que sont précisés les détails, le programme précis des constructions et le programme définitif des équipements publics, par exemple*.

## Une large participation citoyenne

« Entre ce soir et juin, les discussions sont-elles closes ou vont-elles se poursuivre? », s'inquiète un participant. « Nous voulons associer les habitants à toutes les étapes du projet », assure Aline Archimbaud, sénatrice du département et conseillère municipale chargée de l'écoquartier. « Nous affirmons notre volonté de construire un quartier exemplaire et d'excellence dans le domaine social, économique, urbain, environnemental - réduction de la place de la voiture, haute performance énergétique - et démocratique. Notre ambition est d'offrir les conditions d'une démarche participative exemplaire », insiste Philippe Lebeau, adjoint au maire de Pantin et vice-président chargé des écoquartiers à Est Ensemble. La réunion se clôt sur un brainstorming visant à imaginer des manières d'intéresser d'autres publics au projet. « Les enfants dans les écoles des Quatre-Chemins pourraient dessiner leur vision de l'écoquartier? ». « Pourquoi ne pas envoyer une invitation aux demandeurs d'emploi? ». « Et les jeunes? Il faut associer les jeunes! »

Patricia de Aquino

# La rénovation suit son cours

Pendant que la rénovation des logements et façades du Serpentin se poursuit, la requalification des espaces extérieurs des Fonds d'Eaubonne a démarré. Au printemps, devraient être lancés les travaux d'aménagement du mail central au Pont de Pierre. La place François Mitterrand devrait être prête pour l'été, ainsi qu'un nouveau terrain de proximité, sur l'avenue du Général-Leclerc.



Requalification de voirie, plantations: peu à peu, l'espace urbain change de visage.



A côté du centre de santé, la construction grimpe: près de 200 nouveaux logements dont une cinquantaine de logements sociaux.



Le 23 février, en présence de François Lamy, ministre de la Ville, les dix ans du lancement du Projet de rénovation urbaine ont été fêtés autour d'un repas.

## Mobilisés sur le projet

### Des citoyens, des blogs:

<http://asso-ecopan.blogspot.fr/>;

<http://ecoquartierpantin.wordpress.com>

→ Une équipe de maîtrise d'œuvre regroupant des architectes-urbanistes, un paysagiste, des bureaux d'études spécialisés dans l'environnement, dans les réseaux: TGTFP & associés, Sébastien Sosson, Les EnR, et Verdi. Ils suivront le projet pendant les neuf prochaines années.

→ Une équipe d'animation de la démarche participative: Arpenteurs & Capa(C)ité. Leur contrat est de trois ans.



## Travaux

# Un paysage en pleine évolution

Aux abords des Grands-Moulins et de l'hôtel de ville, des constructions grimpent. Aux Quatre-Chemins, le profil de la ville se métamorphose.

## → Vers Pantin-Centre



Au 1/3, avenue Edouard-Vaillant, 40 nouveaux logements sociaux et une brasserie avec terrasse donnant sur le canal.



Les bâtiments Elise démolis. 130 logements, commerces et bureaux seront construits dans le secteur.

## → Vers les Quatre-Chemins

Au 38/44 rue Gabrielle-Josserand, plus de 200 logements dont la moitié de logements sociaux. Sur la parcelle de l'ancien Cifap, une nouvelle voie publique a été ouverte. De l'autre côté de l'avenue Edouard-Vaillant, aux abords de la Maison Revel, la construction de 130 nouveaux logements et d'un magasin Intermarché est également en cours.



A côté du centre administratif, la future Cité régionale de l'environnement.



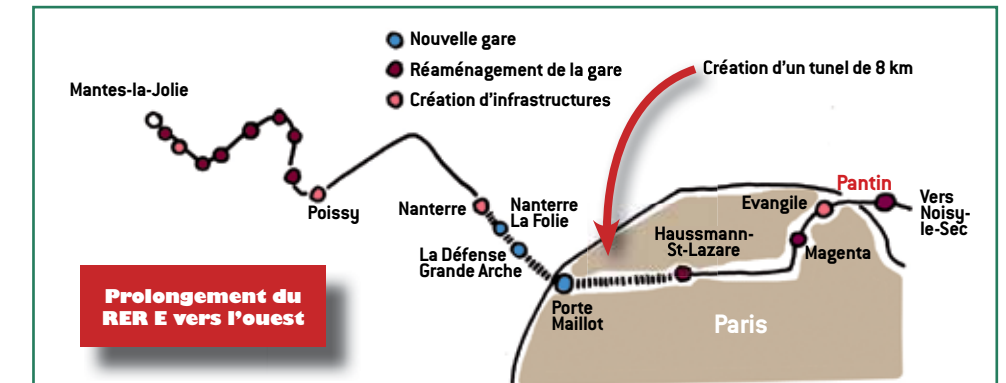
## → Vers le Petit et Haut-Pantin

Avenue de la Résistance, au croisement de la voie de la Déportation, des plantations ont été réalisées. Dans quelques mois, des couleurs agrémenteront le carrefour. Aux abords du cimetière du Pré-Saint-Gervais, rue Jules-Auffret, la requalification a démarré.

## Transports

# Ça pousse à l'Ouest, ça circule à l'Est

A l'horizon 2020, le RER E devrait arriver à Mantes-la-Jolie. Côté Grand Paris Express, la concertation sur la ligne Orange du futur métro automatique est ouverte jusqu'au 30 mars ; sa mise en service est programmée en 2021.



→ Les deux projets d'extension du RER E et de la ligne Orange du métro automatique Grand Paris Express concernent directement Pantin. Déclarés d'utilité publique par les préfets des Hauts-de-Seine, de Paris et des Yvelines, les travaux de prolongement du RER E à l'Ouest - projet « Eole » - devraient démarrer en 2014. Grâce à un tunnel de 8km, le temps de parcours Saint-Lazare/La Défense serait de 13 minutes. Pantin/La Défense en moins de 25 minutes, donc. A terme, la ligne relierait,

sans connexion, Pantin à Mantes-la-Jolie. Avec la création de trois nouvelles gares sur le parcours : porte Maillot, La Défense/Grande-Arche et Nanterre/La-Folie. Pour les détails : <http://www.rer-eole.fr>

## → Lignes 5 et 7 du métro connectées au Grand Paris Express

La ligne Orange du métro automatique est étudiée pour relier Saint-Denis/Pleyel à

Rosny-Bois-Perrier en desservant sur une branche, Champigny-Centre, et sur l'autre, Noisy-Champs. Elle serait prolongée à l'Ouest jusqu'à La Défense. Pantin pourrait bénéficier d'une connexion directe à la station de métro Fort-d'Auberwilliers, ligne 7 ; d'une autre via la ligne 5 à Bobigny/Pablo-Picasso. Pour en savoir plus : <http://www.grandparis-express-ligneorange.fr>

ville de  
**Pantin**

Ma rue, j'en prends soin

Rue Kléber  
mercredi 20 mars (4h-18h)

Tous responsables de l'espace public.

[ville-pantin.fr](http://ville-pantin.fr)

Information  
(tél.) 01 49 15 41 77



Le numérique dans les bibliothèques

# Confortables liseuses...

Favoriser la lecture pour tous, voilà l'objectif du conseil général de la Seine Saint-Denis et de l'Observatoire du livre et de l'écrit en Ile-de-France. Comment ? En proposant une trentaine de liseuses électroniques à la ville de Pantin, comme à celles de Montreuil et des Lilas, dans le cadre d'une expérimentation. Public test : les seniors dans un premier temps.

Jeudi 15 février dernier, un petit groupe de seniors, utilisateurs des services du centre communal d'action sociale (CCAS), se réunissait à la bibliothèque Elsa-Triolet pour une initiation. « Il s'agit là d'évaluer si une telle offre pourrait répondre aux besoins et aux attentes du public pantinois et pourrait devenir partie intégrante de l'offre de services du réseau des bibliothèques », commente Ourida Aliouane, coordinatrice de la médiation du réseau des bibliothèques pantinoises. En juin, les utilisateurs ciblés (des lecteurs de plus de 55 ans, également membres des clubs lecture) seront invités à faire un premier bilan et en



Environ 260 titres, sont contenus dans ces liseuses numériques.

fin d'expérience, à répondre à un questionnaire. Ensuite, la ville analysera cette étude ». Ce jeudi-là, la bibliothécaire Agnès Bellego et ses collègues présentent de façon ludique les appareils de petit format (environ celui d'une carte postale). « Vous trouverez dans ces liseuses environ 260 titres : des textes classiques, une multitude de romans historiques, policiers et autres genres. C'est une mini bibliothèque de 200 grammes que l'on peut emporter partout », sourit Agnès Bellego. Plus encore, la liseuse

« Une mini bibliothèque de 200 grammes que l'on peut emporter partout »

électronique est parfaitement ajustable au confort de chacun. On peut grossir les caractères des textes, surligner des mots ou des passages, faire des annotations, procéder à des recherches de définitions grâce à un dictionnaire intégré. S'agissant bien d'une liseuse et non d'une tablette numérique, elle ne dispose pas d'éclairage, n'émet aucun son et ne propose, ici, pas de couleur.

## Une expérience étendue aux plus jeunes dès septembre

« Pour changer de page, il suffit de procéder tactilement, sur l'écran, précise la bibliothécaire. Vous pouvez aussi utiliser les boutons situés à gauche et à droite du cadre. Lorsque vous cessez de lire, la liseuse se met en veille. Elle vous indiquera la dernière page consultée quand vous rouvrirez votre livre. Vous pouvez lire plusieurs livres en même temps. Dans le volet « lecture(s) en cours » la liseuse les garde en mémoire ».

Si l'expérience est conduite prioritairement sur le public de plus de 55 ans, les plus jeunes pourront s'essayer à ce nouveau mode de lecture à partir du 1<sup>er</sup> mars. Les adhérents du réseau des bibliothèques de Pantin curieux de tester ces appareils, pourront bénéficier gratuitement de ce prêt. A chaque emprunt est remis un mode d'emploi ainsi qu'un chargeur sur secteur ou sur ordinateur, même si l'autonomie de ces outils peut aller jusqu'à 60 heures.

Isabelle James

\* Partenaire de l'opération, c'est la librairie parisienne Le Divan qui intègre les titres électroniques dans les appareils, titres eux-mêmes choisis par les bibliothécaires.



Un groupe de seniors s'initie à la lecture numérique, à titre expérimental.

Journées européennes des métiers d'art

# Bienvenue dans les coulisses !

Du 5 au 7 avril, partout en France sont célébrés les métiers d'art. A cette occasion, dix-neuf artisans des ateliers du pôle vous ouvrent leurs portes, pendant trois jours, de 11.00 à 19.00, pour vous révéler leurs savoir-faire.

Dans le Pôle des métiers d'art, regroupés autour de la maison Revel, aux Quatre-Chemins, les artisans-créateurs perpétuent des savoir-faire souvent ancestraux, parfois même oubliés. Ils se tournent également vers des techniques contemporaines ou des matériaux nouveaux. Leur point commun ? Des métiers de passion mêlant création et dextérité.

Alaric Chagnard : sculpteur de masques.  
Alice Leblanc-Laroche (collectif Rouge Manufacture) : designer textile.  
Alice Toumit : créatrice bijoux.  
Anne-Christine Wirth : styliste.  
Cécile Basecq : graveur.  
Céline Chapelain : designer textile.  
Claudia Hägeli : designer mode.  
Elise Lefebvre : céramiste.  
Gilles Thomé : facteur de clarinette.  
Jacques Obadia (Ood Factory) : menuisier-ébéniste.  
Jean-Jacques Ruddy (Art de fondre) :

fondeur d'art.  
Julien Cabane : graphiste-illustrateur  
Lyndie Douthe (collectif Rouge Manufacture) : créatrice de bijoux et objets curieux.  
Marie-Hélène Collinet-Baillon : peintre-graveur.  
Maurice Rousteau : restaurateur de piano & clavecin.  
Pierre Charial : noteur pour orgue de Barbarie.  
Sandrine Chamayou (L'Effet d'Intérieur) : tapissière d'ameublement.  
Sten Richard (Ood Factory) : menuisier-ébéniste.  
Valérie Saïd : créatrice textile et accessoires.

→ Pour obtenir le programme complet :

Maison Revel 56, avenue Jean-Jaurès  
01 49 15 39 42 - www.ville-pantin.fr



Masque d'Alaric Chagnard



Pierre Charial



Sten Richard



Ood Factory



Art de fondre

**IMMO DEVAUX**

99, ave Jean Lolive 93500 PANTIN

TRANSACTIONS IMMOBILIERES  
VENTES et LOCATIONS

01.48.40.44.11

CP N° 06-0505 délivrée par la Préfecture de la Seine Saint Denis  
Garanties Financières : QBE France 12 place Vendôme 75001 - PARIS

**IMMO DEVAUX GESTION**

99, avenue Jean Lolive 93500 PANTIN

SYNDIC DE COPROPRIÉTÉ  
GESTION LOCATIVE

01.48.40.96.39

CP N° 09-0024 délivrée par la Préfecture de la Seine Saint Denis  
Garanties Financières : QBE France 12 place Vendôme 75001 - PARIS



Théâtre du Fil de l'eau

# Un laboratoire de créations

Ouvert au public pour la saison 2007-2008, le théâtre du Fil de l'eau propose, depuis lors, une programmation éclectique et exigeante, en matière de théâtre, cirque, danse, arts de la rue et de la marionnette...

Surtout, l'établissement favorise les créations, multiplie les résidences et renforce les pratiques amateurs. Visite de ce haut lieu de la culture pantinoise.

Une grande bâtisse de briques, à l'ossature métallique, s'étire le long du canal. Sur la rive, en contrepoint de la ligne de fuite des eaux alanguies, le bâtiment arbore ses couleurs industrielles : à l'origine, il servait de lieu de stockage. « Ici, la firme Taureau Ailé entreposait son riz », raconte Morgane Le Gallic, directrice du lieu. Aujourd'hui, sur la devanture rouge flambant-neuve de cet ancien hangar, s'inscrit en lettres d'or : théâtre du Fil de l'eau. La curiosité incite à franchir le seuil. A l'intérieur : une grande salle de spectacle, un parallélépipède noir, pourvu de gradins abruptes et blancs. Sur la scène, ce jour-là, une petite trentaine de personnes interprètent le célèbre *Aquarela do Brasil* d'Ary Barroso, immortalisé

par le film *Brazil* de Terry Gilliam, avant d'enchaîner sur des polyphonies éthérées, chargées de spiritualité. Il s'agit du chœur amateur, constitué en partie de la formation Pavane, en pleine répétition du spectacle *Plus que le tumulte des eaux profondes* de la compagnie In Cauda. Depuis décembre, une fois par semaine, ces chanteurs tentent de donner cœur et corps aux partitions du compositeur Laurent Petitgand.

## L'effervescence d'une résidence de création

Sur cette présence d'un chœur amateur dans sa création, le metteur en scène Godefroy Segal s'explique : « Plus que le tumulte des eaux profondes repose sur une légende bretonne du VIII<sup>e</sup> ou IX<sup>e</sup> siècle, qui conte l'engloutissement de la Cité d'Ys par les eaux, sorte d'Atlantide perdue dans la baie de Douarnenez... Pour symboliser l'océan sur scène, toute l'eau du monde n'aurait pas suffi... Il me fallait un subterfuge ! Selon moi, la voix humaine pouvait représenter à la fois l'océan, le vent, la tempête... L'essence musicale engendre l'aspect sensuel de la pièce, tandis que le verbe définit son espace raisonné, dans un combat permanent entre corps et esprit. » Pour donner vie à ce mythe des premiers temps du christianisme, où les croix submergent toute réminiscence païenne, le dramaturge salue l'implication

du théâtre du Fil de l'eau : « Je trouve génial d'avoir pu être accueilli en résidence dans ce lieu, et de pouvoir réaliser six représentations en février ! C'est une véritable prise de risques de la part de cette structure, qui effectue un réel travail d'accompagnement ! »

## Une programmation audacieuse

Le soutien à la création, l'accompagnement : nous voici alors bel et bien au cœur des missions de l'établissement. Lorsque la municipalité reprend le bail locatif du lieu en 2005, l'objectif est clair. Claude Lechat, directeur du développement culturel, principal initiateur du projet, explique : « Il manquait à Pantin, un lieu exclusivement dédié au spectacle vivant ! » Quelques coups de pinceaux plus tard, des travaux d'aménagement – 200 m<sup>2</sup> de locaux administratifs, loges, sanitaires, cuisine... – et le

« C'est une ruche en pleine ébullition, un lieu ouvert aux artistes, aux créateurs et au public »

lieu ouvre enfin ses portes pour la saison 2007-2008, levant le voile sur une programmation éclectique et audacieuse, reflet de l'engagement culturel de la ville : cirque, danse, marionnettes, musique... Depuis l'an passé, le Fil de l'eau a aussi initié la première Biennale urbaine de spectacles (BUS), grand messe des arts de la rue. Enfin, à l'occasion de *Ville en images devenue*, le lieu débarrassé de ses gradins et livré à la sagacité du directeur de l'école d'art de Pantin, Hervé Rabot, a accueilli une exposition d'art contemporain. Un peu plus tard les Designer's days ont suivi. Ce théâtre favorise également les créations et témoigne d'une véritable fidélité aux compagnies qu'il soutient. Les exemples ne manquent pas : souvenons-nous des résidences successives de la metteur en scène et philosophe Myriam Marzouki et de sa compagnie du Dernier Soir. Ou encore de la présence, en 2012, pendant quatre semaines, de la marionnettiste Alice Laloy (compagnie S'appelle reviens), qui avait joué son spectacle *Batailles dix jours* durant !

## Et en 2013 ?

Cette année encore, les projets et autres rendez-vous se bousculent ! Jugez plutôt ! En avril, à l'issue de trois semaines de résidence, le jeune auteur togolais Gustave Akakpo présentera



Metteurs en scène et auteurs trouvent dans ce théâtre un véritable lieu d'accueil.



Un chœur amateur a répété une fois par semaine pour le spectacle *Plus que le tumulte des eaux profondes*, jusqu'aux 5 représentations données en février.

sa création *Même les chevaliers tombent dans l'oubli*, mis en scène par Matthieu Roy. Ici, Myriam Marzouki répètera, avec huit comédiens amateurs, sa prochaine création pour le festival d'Avignon 2013. Enfin, l'un des événements phare de la saison reste la Biennale internationale des arts de la marionnette (cette année du 21-26 mai), avec l'accueil d'une star de la discipline, la néerlandaise Ulrike Quade.

## Le développement de la pratique amateur

Parallèlement à cette programmation de haut vol, le théâtre du Fil de l'eau développe aussi les pratiques amateurs, notamment au travers des Samedis du fil. Ainsi, le 9 février dernier, a été organisé un atelier du rire, un stage de clown pour parents et enfants, animé par Philippe Martz. Ce lieu fait office de véritable laboratoire ! C'est une ruche en pleine ébullition, un lieu ouvert aux artistes, aux créateurs

et au public. Et dans le bar du Fil de l'eau, des spectateurs habitués confirment ses propos. Nouvelle Pantinoise, Messaouda Benamar raconte ainsi : « Avant, je passais souvent devant ce lieu en voiture, sans soupçonner le moins du monde qu'il abritait un théâtre... Depuis, j'ai découvert ce havre de culture à proximité du canal, avec son équipe chaleureuse ! » Président de l'association Pavane, Pascal Lahet renchérit : « J'aime cet endroit familial, dédié à l'art, hors du temps, comme entre deux vagues ».

Anne-Laure Lemancel

## Théâtre du Fil de l'eau

20, rue Delizy ☎ 01 49 15 41 70  
Programmation à retrouver sur [www.ville-pantin.fr](http://www.ville-pantin.fr), rubrique culture.

Lontemps accueillis en résidence au Théâtre du Fil de l'eau, la metteuse en scène Myriam Marzouki va répéter, en avril, sa dernière création pour le festival d'Avignon. Ici une répétition de son spectacle, *Laissez-nous juste le temps de vous détruire*.





Du 5 au 15 juin 2013 / 22<sup>e</sup> édition**CÔTÉ COURT**  
EN SEINE-SAINT-DENIS / PANTIN

Films – Vidéos d'artistes – Installations – Performances – Rencontres

**APPEL À CANDIDATURE**  
**PASS JEUNE**  
**RÉALISATEUR**

Label TALENTS EN COURT du CNC

Le Pass Jeune Réalisateur est un parcours de soutien à la création et à la professionnalisation dans le secteur du cinéma qui a lieu pendant le festival Côté court.

Plus de 150 jeunes ont déjà pu faire évoluer et aboutir leurs projets grâce au Pass.

Avec le Pass Jeune Réalisateur, vous pourrez :

- > échanger autour de vos projets
- > suivre les ateliers de formation dirigés par des professionnels du cinéma (producteurs, réalisateurs, techniciens, institutionnels) 2h00 par jour
- > montrer vos films dans le programme « les films du Pass »
- > avoir un accès illimité et privilégié à toutes les séances du festival !

Nouveau ! Cette année, les jeunes réalisateurs font eux-mêmes leur Pass en participant au Groupe de Travail ! 5 réunions de travail sont prévues de mars à mai afin d'élaborer le contenu des ateliers de formation : Quelles problématiques aborder ? Quels intervenants choisir ?...

Le Groupe de Travail est encadré par Lise Lefèvre, chargée de l'action culturelle à Côté court, par Yassine Qnia et Youssef Chebbi, réalisateurs. Porteurs du Pass en 2011, ils ont depuis réalisé leurs films et reçu de nombreux prix. *Fais croquer* de Y. Qnia a par ailleurs été pré-sélectionné pour les César 2013 et *Babylon* de Y. Chebbi était au MoMA à New York!

**VOUS SOUHAITEZ :**

Participer ou recevoir + d'infos sur le Pass Jeune Réalisateur ?

Contactez Lise Lefèvre  
lise@cotecourt.org  
ou 01 48 91 24 91

[www.cotecourt.org](http://www.cotecourt.org)**Semaine du développement durable****Rendez-vous début avril**

**Cette année encore, la ville de Pantin va proposer aux Pantinois de participer activement à la semaine du Développement durable qui se déroulera du 2 au 8 avril. L'agenda-Canal du mois prochain vous détaillera le programme exhaustif. Voici déjà quelques pistes pour vous préparer aux temps forts de cet événement annuel.**

**Mercredi 3 avril, de 13.00 à 17.00**, la déchetterie mobile expérimentale de la communauté d'agglomération Est Ensemble fera escale place de l'église.

Des éco-animateurs seront là pour vous accueillir et vous guider sur les bons gestes de tri. Vous pourrez aussi déposer, sur présentation d'un justificatif de domicile : des déchets ménagers spéciaux, des déchets de bricolage (peinture, vernis, solvants), de jardinage (insecticides, engrais), des déchets liés aux véhicules (huiles de vidange, batterie), piles, métaux, bois, végétaux, gravats et déchets inertes, cartons... des déchets électroniques et électroménagers.

☎ 0 805 055 055

**Jeudi 4 avril à 19.00**, réunion d'information

**La bourse aux vélos, le 7 avril**

Chaque vendeur pourra vendre **au maximum 2 vélos**. Tous les vélos peuvent être proposés à la vente à partir du moment où ils sont en bon état de marche. Le vendeur fixera lui-même le prix de vente du vélo, avec les conseils de l'organisateur.

L'association **Cyclofficine** animera cette bourse aux vélos et servira de relais entre les vendeurs et les acheteurs. Une pièce d'identité sera demandée aux vendeurs et aux acheteurs.

➔ **10.00 à 13.00** : accueil des vendeurs ; **14.00 à 17.00** : accueil des acheteurs ; **17.00 à 18.00** : remboursement ou reprise des vélos non vendus. Les vélos non récupérés à **18.00** seront donnés à une association.

Animation **entretien/réparation des vélos** pour devenir autonome dans la réparation de votre vélo avec l'association Cyclofficine qui vous expliquera comment réparer vous-même votre vélo.

➔ **Atelier de marquage de vélos animé par l'association MDB**. Coût : 5 € par marquage.

**Coupon-réponse**

Nom : ..... Prénom : .....

Téléphone : ..... Mail : .....

Type de vélo :  VTT  VTC  Autre : ..... Catégorie :  Enfant (Age : ..... )  Adulte

sur les jardins partagés, école Méhul (30, rue Méhul). Ces espaces de jardinage gérés collectivement par un groupe d'habitants sont surtout un formidable outil pour générer du lien social, des échanges et de la convivialité. Ils favorisent le respect de l'environnement. La ville de Pantin encourage leurs créations dans les espaces délaissés et accompagne les initiatives d'habitants qui souhaiteraient faire émerger de nouveaux projets dans tous les quartiers de la ville.

Sur le quartier du Haut et Petit Pantin, il existe des opportunités d'espace de jardinage collectif qui peuvent revêtir différentes formes : jardin partagé, jardin collectif et pédagogique, jardin en pied d'immeubles. ☎ 01 41 50 50 00.



**Un premier jardin partagé fonctionne depuis plusieurs années dans le quartier des Quatre-Chemins.**

**Samedi 6 avril**, deux actions citoyennes de nettoyage de quartier.

➔ **Quartier Mairie-Ourcq**, au niveau de l'Îlot 27 (situé entre les rues Auger et Scandicci).

Rendez-vous à **10.00** au centre de loisirs Les Gavroches, 12 rue Scandicci.

➔ **Quartier du Petit Pantin**. Rendez-vous à **13.30** à la maison de quartier du Petit Pantin, 210 avenue Jean-Lolive.

L'objectif est de rendre le quartier plus agréable par un moment convivial avec les habitants qui participeront au nettoyage d'un espace de leur quartier. Au programme : démonstrations d'engins de voirie et rencontre avec les agents du service propreté qui mettront à disposition le matériel nécessaire (sacs plastiques, boudiers, pinces...).

**Dimanche 7 avril**, de **10.00 à 18.00**, Le marché bio et équitable sur la place de l'église.

➔ **Espace vente de produits issus de l'agriculture biologique et/ou du commerce équitable** : pain, fruits et légumes, vin, ou encore des produits cosmétiques et des couches lavables...

➔ **Espace associations et services de la Ville** : ateliers interactifs et ludiques pour enfants et adultes sur le thème des déchets, fabrication

**Un réseau de consommation alternative et collaborative prochainement à Pantin ?**

Les travaux des cinq conseils de quartier ont fait ressortir un même besoin : la mise en place d'un réseau d'échange (biens, services, compétences ou savoirs) pour créer du lien entre Pantinois à travers un réseau. Les utilisateurs pourront se rendre service mutuellement : compter sur les ressources inexploitées de leurs voisins au lieu de débours des euros, valoriser les savoirs-faire de chacun, faciliter les rencontres.

Réunion de lancement, ouverte à tous, **mercredi 20 mars à 19.00** à l'école Saint Exupéry, 40, *quai de l'Aisne*.

**Alimentez le banquet collectif en amenant de quoi boire ou manger.**

Inscription auprès du service de la démocratie participative :

☎ 01 49 15 41 83 ou par mail à [democratie@ville-pantin.fr](mailto:democratie@ville-pantin.fr)

Seconde rencontre prévue le **samedi 6 avril** à partir de **16.30**

de cosmétiques bios maison...

Cette année une **bourse aux livres** sera animée par l'association pantinoise Miandra

Vos livres vous encombrant ? Venez les donner ou les vendre tout en participant à un projet de solidarité, la totalité de la recette contribuera à financer les travaux de rénovation des sanitaires du service de pédiatrie de l'hôpital Befelatanana à Antananarivo (Madagascar).

Vous pourrez amener vos livres sur place de **10.00 à 12.00** (les livres invendus pourront être récupérés entre **17.00 et 18.00**).

➔ **Espace de gratuité** organisé par l'association

Les Éco-liens (pour un habitat participatif). Tout ce qui est dans la zone sera gratuit dans la limite d'un objet par personne, l'objectif est de responsabiliser, faciliter l'échange local et la convivialité entre voisins !

**Retrouvez l'intégralité du programme de la Semaine de votre quartier dans l'agenda-Canal du mois d'avril.**





Bienvenue !

## Accueil des nouveaux Pantinois

- Cérémonie en présence du Maire, des élus et des services municipaux
- Jeudi 21 mars | 19h
- Hôtel de ville - Entrée libre
- Visite de la ville en bus
- Le maire vous guide à travers Pantin
- Samedi 23 mars | 13h
- Sur inscription

[ville-pantin.fr](http://ville-pantin.fr)

**Inscription**  
(tél.) 01 49 15 38 57  
[b.pattein@ville-pantin.fr](mailto:b.pattein@ville-pantin.fr)

Direction de la Communication - Février 2013



## MAJORITÉ MUNICIPALE

## L'initiative collective peut faire bouger les lignes de décision

Se réunir pour créer une crèche associative ou un jardin collectif, pour développer une nouvelle sociabilité dans son quartier et sa ville, pour réfléchir au projet éducatif de son territoire ou même à la notion de rythmes scolaires quand les termes de la réforme sont proposés. Localement, de plus en plus d'initiatives collectives se donnent pour mission de s'approprier un sujet pour proposer des solutions. Il peut s'agir de répondre à une sollicitation des élus, mais aussi, pour les habitants, de porter des initiatives et inventer des réponses, d'être force de proposition.

Ces initiatives naissent de la volonté de construire des projets à [et par] la base. Groupe de riverains, de parents, de jeunes, de retraités : ces communautés de vie naissent là où le pouvoir politique tarde à agir ou semble imposer ses choix.

Réussir cet exercice sensible, c'est accepter la confrontation de points de vue pour faire naître une voie innovante et collective. Dans ces espaces de dialogue, la somme des personnes ne fait pas la somme des compétences. Et l'intérêt général prime sur les intérêts particuliers ou les pouvoirs d'influence. Cette méthode solidaire repose sur le partage des ressources, la collaboration de l'individu au sein du groupe et les intelligences des différents acteurs sociaux, associatifs.

Elle peut permettre de co-élaborer des projets avec les élus si tant est qu'eux-mêmes encouragent cette dynamique. Au bout de ce processus, il est possible de construire des projets locaux, de territoire et pourquoi pas des politiques publiques dont les premiers concernés auront su s'emparer.

Les élus écologistes font de cette intelligence collective une priorité : des conseils de quartier aux réunions de concertation, des mises en réseaux des associations aux projets collectifs portés par les jeunes, il s'agit de s'organiser, d'activer les ressources de la communauté et de ses membres pour agir sur la transformation de la rue, de la ville, du territoire, de la société et des lois.

**Le groupe des élu-e-s Europe Ecologie Les Verts**  
www.ecologie-pantin.fr

## La responsabilité de faire toujours mieux !

Le Débat d'Orientation Budgétaire donne l'opportunité de faire le point sur la situation de notre ville.

Avec le Projet de Loi de Finances 2013, le gouvernement a engagé le combat contre la crise et pour l'emploi en faisant porter les efforts par les ménages les plus favorisés qui ont bénéficié de la prolifération des niches fiscales instituées par la droite depuis 10 ans. Le groupe des élu-es socialistes, radicaux et apparenté-e-s approuve ces priorités claires : soutien à l'emploi, au logement et à l'éducation.

A Pantin, notre objectif est de poursuivre le désendettement amorcé il y a dix ans tout en n'augmentant pas les impôts locaux.

En 2013, l'accent portera sur la maîtrise des espaces publics. A ce titre, le classement des Quatre-Chemins en Zone de Sécurité Prioritaire et la dotation supplémentaire en policiers nationaux est une bonne nouvelle pour les citoyennes et citoyens qui y vivent. Notre effort visera aussi à l'amélioration de notre cadre de vie avec un renforcement de la présence municipale sur le terrain et des sanctions pour lutter contre les incivilités. Une autre priorité municipale au cœur de ce budget est la petite enfance avec l'ouverture de deux nouvelles crèches sur Pantin.

Cette année encore, nous tenons le cap de la solidarité et de la justice sociale. Notre action ne doit jamais perdre de vue la direction vers laquelle elle est orientée : l'intérêt de Pantin et de ses habitants.

**Hervé Zantman, conseiller municipal délégué à la Petite Enfance**  
Président du Groupe des élu-e-s Socialistes, Radicaux et Apparenté-e-s

## OPPOSITION MUNICIPALE

## La carte T : outil de démocratie ?

Les pantinois sont appelés à donner leur avis en ce moment sur 2 sujets :

La réforme des rythmes scolaires où, après des réunions séparées avec chaque partie, la Mairie rédige un questionnaire qui, distribué aux parents, sera à retourner par lettre T. Pas de débat ni de consultation des conseils d'école : la ficelle est grosse pour faire passer le projet en 2013. Parents et enseignants organisent donc des rencontres par quartier afin que tous puissent prendre une décision éclairée. On pourrait organiser à la fin un vote par école qui conforterait la décision à prendre.

L'aménagement de l'avenue Jean Lolive à l'occasion de l'arrivée du bus T'Zen 3 : là encore, la consultation se fait à l'aide d'une carte T qui propose 2 choix décrits par un dessin d'ambiance au niveau de l'église : 2 et pourquoi pas 3 ? Les pantinois ont besoin, pour affiner leur choix de bien plus d'informations: quel aménagement sur l'avenue, les largeurs prévues, quel stationnement, quelle végétalisation, où iront les voitures si on les chasse de l'avenue et d'où viennent elles ? Seule une exposition présentant tous les enjeux du projet et des réunions publiques contradictoires permettraient la prise d'une bonne décision. L'affaire est elle si urgente que la Ville et le Conseil Général – maître d'ouvrage de l'opération - auraient décidé de s'en passer ?

En général, on attend 10% de retour sur un système de consultation par lettre T : et on voudrait nous parler de démocratie locale ! Nous considérons que le citoyen doit être un acteur central dans l'élaboration des décisions qui touchent à son lieu de vie. Pour cela, il faut mettre en place les réelles conditions de sa participation. Il n'est pas trop tard !

**Augusta Epanya, Jean Pierre Henry, Mackendie Toupuissant**  
Groupe des élus communistes et partisans du courage à gauche  
téléphone : 01 49 15 41 12 [doucourageagauche@free.fr](mailto:doucourageagauche@free.fr)

## L'emploi notre priorité pour 2013

La conjoncture économique s'aggrave et touche de plus en plus de pantinois. L'emploi, facteur d'intégration sociale, le pouvoir d'achat sont durement touchés, preuve en est avec la mobilisation des agents de Télémarket présent sur notre territoire qui dénoncent un manque de dialogue avec leur direction concernant les conditions de travail et le gel des salaires malgré les bénéfices engrangés par cette entreprise. Nous organiserons cette année des réunions pour vous écouter et apporter des réponses pragmatiques dans tous ces domaines.

**Stéphane BEN CHERIF Conseiller municipal**

## État civil des mois de décembre et janvier

## naissances

Hichem AZIMI  
Tannia-Lynna AMGHAR  
Khalifa Mamadou DIALLO  
Léonie, Pauline, Marie FERREIRA  
Joey Monique Mazal DAWDI  
Julien James Scott Adam ZOUAGH  
Mahzabin-Fiha MAMUN  
Aissata BA  
Ethem Ethan AKGUN  
Maya Amira BENOUDA  
Cécilia DAHMANI  
Lyad FEKHAR  
Max Guy Michel DEPEYRE BAUDEAU  
Lydia Thanina BETROUNE  
Liza Louiza BETROUNE  
Vera, Luz BARANÈS DI BONITO  
Oumar SACKO  
Luna, Sabrina, Inès DELAGE  
Kaïs BENHAMED  
César, Patrice, Ismaël NDAM NJIKAM  
Yohann Khadim Joël KEBE  
Gabriel TROHIN  
Siddarth, Rayan SELLATHURAI  
Mouhaymen KHARDANI  
Hamala SAMOURA  
Dylan BALHAZAR  
Arthur Ming Cheng ZHANG GUAN  
Sasha Françoise HEREDIA LARIVET  
Neyla GUERROUJ  
Pierre Jean Gabriel PELTIER  
Laurianne Victoria DEKA  
Laëtitia Darlène CHEOJOU  
Mohamed MANSOURI  
Leon Jan CHORZEPA  
Saül Athur Jean DEFENDINI  
Omar MEDDAH  
Youssef BOUAMOR  
Safya GHAZOUANI  
Ismaël Abdurrahmene GHAZOUANI  
Rachel Tal Lola YANA  
Wissal MIR  
Kymilia Eloïse Rokia Katy TAPE  
Daissy Ming Ye LIN  
Ishaq ESSALHI  
Wandé SIMAGA  
Anne-Chidera Anaekwe OSAHON BADI-  
BANGA NSAPU BOLA  
Naïla NICOLAZO-CRACH  
Ibrahim William Rostand ADAMOU NDE-  
GOU WAKU  
Lévi Mardochée BERREBI  
Kandia, Djénéba DIOP  
Kylan Bastien DOMBAXE  
Adèle Lucie Thu BOU  
Ibrahim HIJRA  
Sourour Arij BAHRI RHZEL  
Edison ZHONG  
Aya JELFA  
Alima-Drabo CAMARA  
Nathalie AKHMEDOV  
Hafsa SIBY  
Salime TOUNKARA  
Kenza CHAALA  
Mehdy MEZHOU  
Malak BELKHIR  
Lilwen Madeline Sylvie SIMON  
Viviane Meihan Xihan LIN  
William ZHANG  
Eben Warren KETCHEMEN  
Hidaya LAASSAMI  
Julien Noël Djomo Dylan KETCHANKIO  
Pothin, Ronan, Sheehan BARUA  
Yousra KADIME  
Jean-Marc LORENTZ  
Oussy N'DIAYE  
Ismael Booba BENZIDOUR  
Mady DJITTE  
Alya ADJÉRIT  
Ali Rida AGHOUILLES

Lucas Didier Nicolas VIGERIE  
Gaële Liliane Jeanine Anjali GIOVANNETTI  
BAILLY  
Diane, Coline, Erelle THIOLON HAVARD  
Keenan, Marc ABITBOL  
Yasmine SADOU  
Kimberly, Lya, Anaïs COCHRANE  
Léyna PAMART  
Alban Tin NGUYEN THANH NADOLEK  
Elise Léa Félícia CHEN  
Rosa Lina OULD AMROUCHE  
Lyna Amira Nour DABBOU  
Amara Léon THÉBAULT BARADJI  
Aydin DAHABA  
Mitchell Osaigbovo IDEHEN  
Meyssein GUERMI  
Aaron Yoël THÉVENEAU  
Emmanuelle Christel Simone Marie SAL-  
SON  
Djalil Aomar TADRIST  
Lou-Ann Valérie Shiloh DUBUISSON  
Sabrina MOHAMED MEERA SHAHIB  
Kaïs RISSET  
Eljiah Ethan Michel DUPÉCHER  
Yoshua David TAMBWE MULUMBA  
Yu Cheng BAO  
Anaïs BELHARRAT  
Inès KHELIFI  
Sami BOULAICH  
Ellyes SAGAR  
Hamza SOW FISSOUROU  
Enes COLAK  
Sarah ABID  
Maimouna SIDIBE  
Mohamed DOUCOURÉ  
Sophie Justine CHEN  
Sofia MACARICI  
Alice Xin Yi FANG  
Sofia GHOUJDAMI  
Alexandre Ilias Acène LAKRIB  
Marwan Youssef AIT AAMI  
Marc Elias MARI  
Kelly-Ann JEAN-MARIE-DÉSIRÉE  
Simon Gabriel Daniel ZALEWSKI  
Sohany Shaina VARTIN  
Aly Enzo KARAMOKO  
Poornika VASANTHAKUMAR  
Novak AVRAMOVIC  
Indy Louna ROSE-SERVILIE  
Ikram MOUSSA  
Ilyana RABEL  
Daniella HANNOUN  
Muhammed Aminul Islam SEK  
Djibril BATHILY  
Aurélio, Samsou CORREIA  
Mohamed CHOUCOUH  
Mehdi BOUNOUSSE  
Nafraël TAMBWA-KALOMBO  
Rafaela DA COSTA PERNA  
Julijan SELLAN  
Sanounou MAREGA  
Andréa BLA JINSCHI  
Soulemene TOUNKARA  
Nahil BENDIB  
Gaston TERRONES DUTILLOY  
Ismaël Abdou Issa BAYA  
Joyce NDAMA DIVAVA  
Erwan Angel DIAZ  
Kelsy Steve BRANCOURT  
Aléa Ritée CHOUCHANE  
Sacha Elias Laurent LOUBET  
Marley Luçay LANGLOIS  
Anastasia ALIKHANASHVILI  
Ylann ETIENNE  
Adib FALTAKH  
Younes ATYA  
Elimane NGOM  
Nizar SALLAM  
Issa DIARRA

Inaya PERVEZ  
Chanela Vanessa CALDARAS  
Elyas Erwan Apollinaire DALLEAU BOU-  
GHANEM  
Nassim BOUHACHEM  
Eya BEN BRAYEK  
Safiyah SCOTTEZ  
Bintou-Rabi KEBE  
Deeklan, Emmanuel, Benjamin BISMUTH  
Majd TIOUJANI  
Kerthiga THANGESWARAN

Emile Simon Sacha DEGAS PLANELLS  
Dalil BOUHACHEM  
Sangare Abdourahmane Sidik CAMARA  
Yasmine BEN FARHAT  
Inaya Jenna Firdaous DJAMAÏ  
Alexandre ROHAT  
Janna Camille METZINGER  
Cyrene SELLAMI  
Léa Jia Le Wu  
Jeremy VRACIC

## mariages

Naïf AKYÛZ et Thérèse VEJDA  
Stéphane SZEROKOSC et Laurence SIBONI  
David MILUTINOVIC et Jelena ZIVANOVIC  
Issa DIOP et Hadja KEBE  
Mostafa SHAHIN et Karine LECOQ  
Xiaolong HU et Yiji LIN  
Xavier PFISTER et Elisabeth GALLICE  
Yacine BOUSSELM et Naoual CHAÏEB  
Nadjim ANNANI et Khadjidja DROUJAZ  
Karim KADI et Rym MAKHEZER  
Mohammed YUCEF-FELLOUH et Monique RAHAL  
Siegfried GAUTIER et Lisa GODOON  
Mouloud ACL et Nadia DJEMAA  
Nordhin MARZOUK et Gaëlle BEUVE  
Nicu-Alexandru SARTO et Andreea-Teodora HUSA  
Arnold GRANSAC et Florence POLI  
Rubel KHAN et Daniela GEORGIEVA  
Ameur SASSI et Ramla BOUCHIBA  
Jean LAYILE et Nathalie MBOUSSA  
Mohamed LABIADH et Hiba ZRAN  
Richard NGUYEN et Nguyen THAI  
Jordane BENZAKINE et Elodie GUEZ  
Zuye CHEN et Shaoyan REN  
Gad PEREZ et Sarah NACCACHE  
Lado DIMITROVSKI et Zarina SOKESKA  
Shikun LIN et Yufang ZHENG  
Mohamed MESSAÏBI et Ismahene KHOUANI

## décès

Moussa BAMBA  
Jacques CHOCRON  
Gilbert Albert FAUCHART  
Daniel Jean FRAICHET  
Marie Madeleine Henriette HERSANT  
Gilles HING  
Simon KAPLAN  
Marie Jeanne Denise LOUISE  
Simone Jeanne Léontine LOURY  
Victoria Eugénie MARIN  
Jean Henri RÔGER  
Rkia TAOURAST  
Mohand Saïd YAKOUBI  
inconnu X  
Claude PROST  
Maurice TROMPETTE  
Ginette PIMOR  
Ali LAABAR  
Mahir GUL  
Nadine RAGOT  
Louise TORTINI  
Colette BAILLOU  
Stéphane CORONE  
Alexandre FEDELE  
Zoubida BAREK  
Jeanne Antoinette CASTANIER  
Rosario DIAZ BENEITO

Renée Carmen GAUDIN  
Maria GENTILE  
Marie France GOURAUD  
Yamina HARAZ  
Paulette Henriette Alice LAILLÉ  
Ugo LILLO  
Simone Adrienne MARTIN  
Auguste André MOMBÉ MENIE  
Marie Jeanne Léonie NULLI  
Laurence Marie Hélène PERREAU  
Marie Louise PICARD  
Michel Albert ROCLIN  
Lucia SAN NICOLAS  
Robert SMADJA  
Aâkida TOUATI  
Claude MERCOIROL  
Jacques BOUILLON  
Lamri BOUAKAR  
Daniel DELANNOY  
Maurice COCHE  
Elisabeth PIOLET  
Simone LEBERT  
Emilia ANTONIO  
Bouna DIALLO  
Evelyne MONDJO TCHUEMBOU  
Marguerite PAUCHET

Texte non parvenu



**GRAFFER**

OU DÉGRADER

LE MOBILIER URBAIN

à partir de

**300**

€

**JETER**

**UNE CIGARETTE**

SUR LA VOIE PUBLIQUE

**38**

€

**DÉPOT**

**SAUVAGE**

à partir de

**150**

€

**DÉJECTIONS**

**CANINES**

**38**

€

*Tous responsables de l'espace public.*