

# Canal



Reportage  
**Le marché  
Hoche**

pages 14 et 15



**À LA UNE : les premiers secours à Pantin**

# Forum emploi Éco-activités

offres d'emploi • formation • création d'entreprise

mercredi 27 juin

9h30 - 12h30

Marché de l'Église

av. Jean-Lolive - Métro Église de Pantin



ville-pantin.fr

Informations  
(tél.) 01 49 15 70 52

**NOUVEAUTE**  
63 rue Charles Nodier - PANTIN  
A 450 m de la Porte de Pantin  
Au pied du métro - Station Hoche, ligne 5

Votre nouvelle résidence  
à Pantin

27 appartements  
4 maisons de ville

Du studio au 5 pièces,  
avec parking en sous-sol.

Maisons de ville avec jardin.

**Prix maîtrisés**

BATIMENT BASSE CONSOMMATION\*



UNE REALISATION



Pré-commercialisation ouverte aux Pantinois  
**RENSEIGNEMENTS : 01 47 03 91 41**

\* Demande de certification BBC en cours.

## sommaire

### 4/15 vivre à Pantin

- 4 Le clin d'œil de Faujour.
- 5 La photo du mois.
- 6 En bref et en images.
- 7 Le boxeur pantinois Hassan N'Dam de nouveau champion du monde.
- 10 À savoir: l'ouverture d'une école Montessori, le calcul du quotient familial...
- 12 Les élections législatives des 10 et 17 juin.
- 14 Le marché Hoche avant son déplacement.



P. 14 **Reportage au marché Hoche.**

### 16/20 À LA UNE : Premiers secours

### 22/25 Pantin avance

- 22 La Cité régionale de l'environnement choisit Pantin
- 24 Quatre-Chemins : un espace vert en gestation. Les aménagements du tramway avancent.



P. 22 **La Cité de l'environnement**

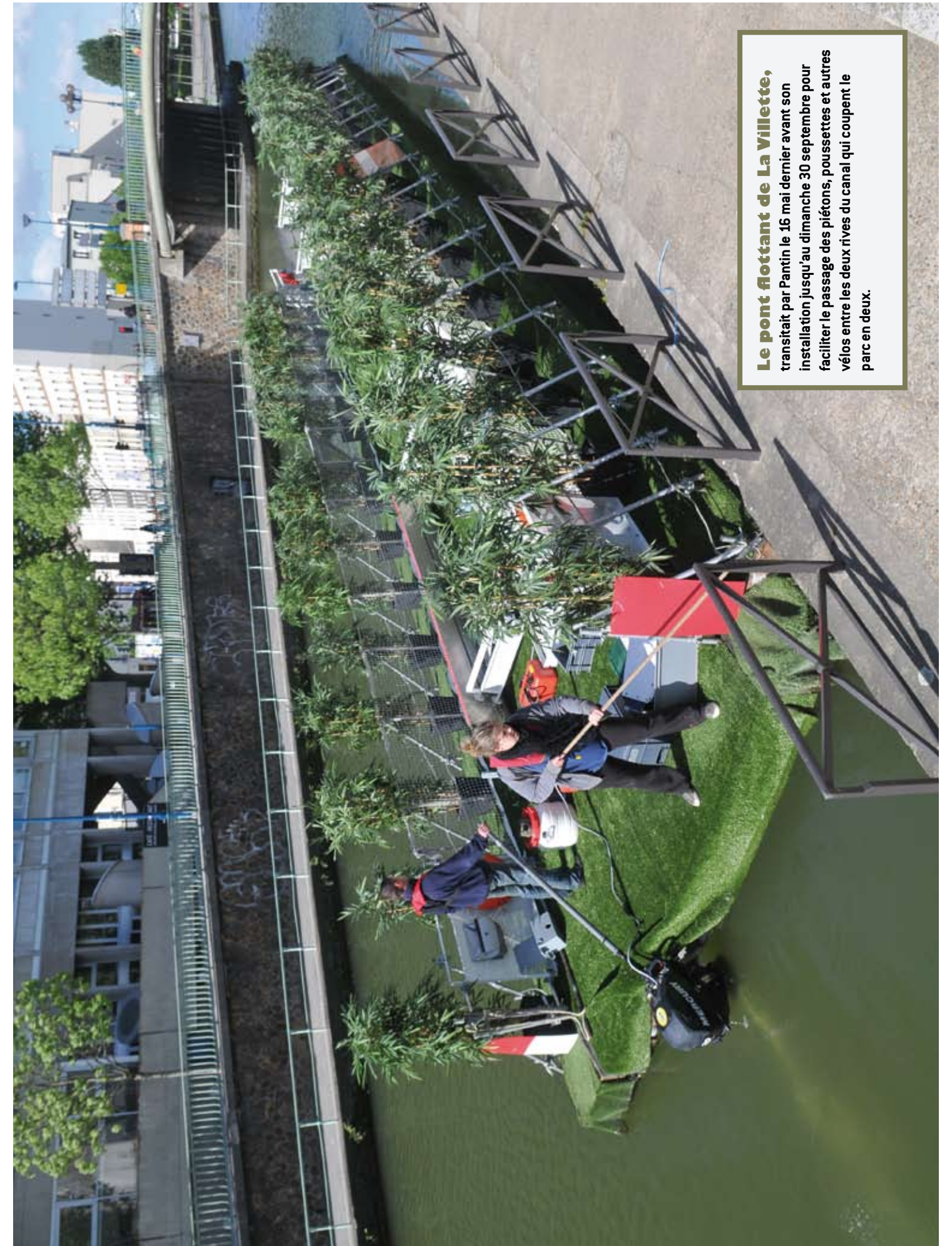
### 26/35 ça, c'est Pantin

- 26 Les Ateliers du Bocage, de l'insertion au recyclage.
- 28 La culture au service de l'insertion.
- 31 Festival du film court, Côté Court, du 6 au 16 juin.
- 32 État civil
- 34 Tribunes politiques



P. 31 **Festival Côté Court**







Conviviale, chaleureuse et utile, a fortiori par les temps de morosité économique qui courent, la **brocante du Secours populaire** s'est tenue le 12 mai, à l'école Plein-Air.



À l'occasion de la commémoration de la **victoire sur le nazisme**, le 8 mai, le maire de Pantin a rendu hommage à Raymond Aubrac, figure de la Résistance, décédé le 10 avril dernier. Depuis cette année, le 8 mai marquera aussi la date d'**inauguration de l'ossuaire** de Pantin [lire l'article sur le sujet en page XXX].



Il y avait foule pour croquer la Cerise noire, le 28 avril, au stade Sadi-Carnot. Dans le cadre de la **Biennale urbaine de spectacles**, la compagnie « La Française des comptages » proposait aux spectateurs de vivre les coulisses et le tournage d'un polar hollywoodien des années 50.



Lundi 21 mai, des Pantinois engagés dans l'élaboration du **futur écoquartier** se sont réunis à l'école Saint-Exupéry pour un remue-méninges sur le thème : « repenser le bien vivre ensemble ».



Attentifs et concentrés, les jeunes cyclistes ont suivi les conseils de la Police municipale dans le cadre de l'éducation à la **sécurité et prévention routières**. Le circuit avait été aménagé devant la gare RER, avec des feux de circulation, « comme pour de vrai ».



Ciné-concert, marionnettes, ateliers et animations ludiques, les 0-3 ans étaient à l'honneur le 12 mai, dans plusieurs lieux de la ville. Depuis bientôt 10 ans, l'événement qui leur est consacré, **Petit à Pantin**, renouvelle son succès chaque année.

Ouverte au public le 21 mai, l'**exposition d'affiches de propagande** de la Seconde guerre mondiale reste visible dans le hall du Centre administratif **jusqu'au 30 juin**. Encore un mois pour découvrir la force des images de cette période historique majeure à travers les documents conservés aux archives municipales, particulièrement riches en la matière.



Dans la joie et la bonne humeur, les écoliers de la ville ont testé leurs capacités en course à pied lors des **Foulées scolaires**, le 22 mai.



Inauguration des nouveaux aménagements de voirie **rue Benjamin-Delessert**, et aux abords de sa fontaine, le 9 mai. Les riverains, et notamment les tout petits, disposent désormais d'un espace confortable de détente, à proximité de la verdure et à l'abri de la circulation.



NOUVEAU

## Une école Montessori à Pantin

Dès la rentrée de septembre, les parents de jeunes enfants vont avoir un nouveau choix pour la scolarité de leurs tout-petits. À côté des écoles publiques, des écoles privées sous contrat, une école Montessori, dite hors contrat, accueillera 45 élèves de 2 à 6 ans.

Le projet, Moderato Montessori – c'est le nom de l'école – a été monté par Christine Allain, sa future directrice. La jeune femme a pour cela créé une société, effectué de nombreuses démarches et recruté le personnel spécialisé. Quatre enseignantes, dont une anglophone et deux intervenantes, l'une en musique et l'autre en mosaïque accueilleront 45 enfants. Ils formeront deux groupes: de 2 à 3 ans, en jardin d'éveil et de 3 à 6 ans, en classe maternelle.



« La pédagogie Montessori s'articule autour des trois axes fondamentaux: l'ambiance, facteur de développement, l'attention accordée à chaque enfant et l'attitude nouvelle de l'éducateur » indique Christine Allain. Le principe fondamental de la pédagogie Montessori est: « apprends-moi à faire seul et à penser par moi-même. C'est une réponse adaptée à la demande de l'enfant. Le travail mené en classe conduit l'enfant à structurer son intelligence, son autonomie, sa motricité et sa faculté d'apprendre ». L'école a déjà son site web sur lequel le projet pédagogique est détaillé.

Précision utile, Moderato Montessori est une école hors contrat. Ce qui signifie que l'État ne prend en charge aucun des coûts de l'enseignement. De ce fait, la participation des parents est importante: environ 630 € par mois incluant le repas, élaboré à partir de produits bio.

Les locaux, situés derrière le Ciné 104 sont en cours de réaménagement. Christine Allain doit également, y installer une crèche qui créera de nouveaux berceaux dont les familles pantinoises ont bien besoin. Dans ce cas, le barème appliqué sera celui de la caisse d'allocations familiales et donc soumis au quotient familial.

**Moderato Montessori** 37 rue des Grilles  
[www.moderato-montessori.com](http://www.moderato-montessori.com) ☎ 06 52 06 79 58  
 portes ouvertes le 24 juin de 10.00 à 17.00

### Maria Montessori, médecin et pédagogue

À 26 ans, Maria Montessori est l'une des premières femmes médecins en Italie au début du XX<sup>e</sup> siècle. Elle exerce d'abord dans des services de psychiatrie pour enfants. Avant de s'intéresser aux enfants dits normaux. En 1907, elle



San-Lorenzo dans un immeuble d'un quartier populaire de Rome.

Maria Montessori a mis au point une méthode d'enseignement basée sur l'écoute et le respect de chaque enfant, considéré comme un être unique avec sa personnalité, ses besoins et ses envies. Elle a développé des outils pédagogiques modernes [lettres mobiles, pyramides, cubes...] pour les jeunes enfants. On compte aujourd'hui une cinquantaine d'écoles en France, et des milliers à travers le monde.

JEUNE

### Rendez-vous à ta santé

Mercredi 27 juin, Martine, infirmière au centre de santé Cornet, présente une exposition originale et interactive sur le thème du sexisme: La fabrique à sexes, la construction du masculin et du féminin.

Grandir, jouer, avoir des loisirs, s'habiller, sortir, être amoureux, avoir des relations sexuelles, vivre avec les autres, travailler: tout cela appelle des comportements différents selon que l'on appartient à l'un ou à l'autre sexe. Mais pourquoi de telles différences? D'où viennent-elles? Quelles sont leurs conséquences? C'est ce que nous vous invitons à découvrir...

Rendez-vous au PIJ à 14.30 pour un départ collectif

Point information jeunesse (PIJ)

7/9, avenue Édouard-Vaillant

☎ 01 49 15 48 09

### COMMUNIQUÉ DE L'ASSURANCE MALADIE Vous partez bientôt en Europe ?

Commandez en toute simplicité votre carte européenne d'assurance maladie sur le site [ameli.fr](http://ameli.fr). Grâce à votre compte sur [ameli.fr](http://ameli.fr), vous avez la possibilité de demander votre carte ou une attestation provisoire si votre départ en Europe est imminent. En quelques clics, le tour est joué, et vous la recevez chez vous 7 jours après.

Cette carte vous est indispensable pour être remboursé des soins effectués en dehors du territoire.

[www.ameli.fr](http://www.ameli.fr)

### LE SAVIEZ-VOUS ? Pantin collecte les déchets toxiques

Certains déchets dangereux pour l'environnement nécessitent un traitement dans des installations particulières. Il s'agit le plus souvent, de restes de préparation chimique (produits de bricolage, de jardinage, piles, mercure, essence, huile de vidange, bouteilles de gaz, radiographies, médicaments non utilisés ou périmés...).

Ces déchets doivent être déposés auprès des agents qui assurent des permanences les jours suivants:

**Quartier des Courtilières**: troisième vendredi du mois, de 9.00 à 13.00

Angle rue Édouard-Renard et allée Copernic

**Quartier Hoche**: deuxième samedi du mois, de 9.00 à 13.00 et quatrième samedi du mois, de 14.00 à 18.00

Centre Commercial Verpantin, angle rue du Pré-St-Gervais  
**Quartier de l'Église**: premier et troisième samedis du mois, de 9.00 à 13.00

Sortie M<sup>e</sup> Église de Pantin

**Quartier des Quatre-Chemins**: quatrième samedi du mois, de 9.00 à 13.00

Av. Édouard-Vaillant, devant la Poste



Boxe

## Hassan N'Dam retrouve une ceinture mondiale

Le boxeur Pantinois Hassan N'Dam, a été accueilli à la mairie de Pantin, le 14 mai dernier pour célébrer sa nouvelle ceinture mondiale par intérim des poids moyens, version WBO. Celle-ci, acquise le 4 mai contre l'Ukrainien Maksym Bursak, lui offre la possibilité de disputer le titre mondial des moyens WBO contre le Russe Dmitry Pirog, une confrontation qui devrait se dérouler en septembre prochain.

« Je suis très content de cette victoire. C'est ma deuxième ceinture mondiale par intérim, mais la plus concrète qui me dirige vers un vrai titre. Le 28 mai, nous saurons où se déroulera le combat contre le Russe Pirog. Ce serait en septembre prochain. D'ici là, je vais prendre quelques vacances au Cameroun et repartir en camp d'entraînement », révélait le champion pantinois. S'il concède volontiers que « ça n'a pas toujours été facile », pendant ces longs mois qui l'ont tenu éloigné des rings, aujourd'hui, le sourire est revenu. « Cela faisait un an que je n'étais pas remonté sur un ring, voir le public avec moi, conquis à ma cause dans une salle si prestigieuse était formidable (...). J'ai eu du mal à terminer car j'ai eu une grosse ampoule au pied droit qui m'a fait souffrir, mais j'ai réussi à gérer », tenait-il à préciser. Cette nouvelle victoire - portant son total à 27 sur 27 combats - lui offre la possibilité de décrocher un titre mondial et lui retire une lourde pression. Dans ce duel d'invaincus, pour le titre WBO des moyens par intérim vacant, le champion Pantinois jouait gros, devant 4 000 personnes au Palais des Sports Marcel-Cerdan de Levallois (Hauts-de-Seine).

« Cela faisait un an que je n'étais pas remonté sur un ring »

### Une si longue absence

Ce combat, retransmis sur Direct 8, faisait suite à 13 mois d'absence des rings que les longs mois de préparation physique



Hassan N'Dam tout sourire, dix jours après avoir décroché une nouvelle ceinture mondiale des poids moyens.

intensive n'ont pu complètement combler. « Treize mois sans boxer, cela crée un manque de ring, confirmait son entraîneur, Mustapha Ouicher.

S'il perdait ce match, Hassan repartait à zéro (...). Bien sûr que le combat fut dur, mais une préparation de 8 mois en camp d'entraînement, qui a déjà connu ça? ». Devenu champion WBA « intérim » des poids moyens à Paris contre Khurtsidze en 2010,

un titre défendu victorieusement contre Lorenzo six mois plus tard, le titre mondial WBA lui tendait les bras. C'était sans compter sur le business de la boxe, pour le moins particulier, qui ne lui a pas permis de boxer pour ce titre. « La WBA, on l'a lâchée parce



qu'on tournait en rond. On s'est alors tourné vers la WBO pour boxer Pirog qui a prétexté une blessure pour ne pas affronter Hassan, mais sans la prouver », précisait son entraîneur. Après cette victoire d'Hassan, il est obligé de le boxer. La WBO a donné 90 jours aux organisateurs pour trouver un accord, sinon ils mettront le combat aux enchères. » Alors rendez-vous prochainement pour le 28<sup>e</sup> combat du boxeur Pantinois.

Alain Dalouche

## ANCIENS COMBATTANTS

# Inauguration de l'ossuaire de Pantin

Le 8 mai a été inauguré au cimetière de Pantin, en présence de M. Lime, sous préfet d'arrondissement, représentant M. Lambert, préfet de Seine-Saint-Denis, de Bertrand Kern, maire de Pantin et de Mme Boyer, directrice générale du Souvenir Français, un ossuaire destiné à recevoir les restes des anciens combattants morts pour la France, dont la sépulture serait abandonnée.

La municipalité a immédiatement soutenu ce projet initié par Jean-Pierre Champoud, responsable pantinois du Souvenir Français. Un hommage a été rendu à celui-ci qui, aujourd'hui décédé, n'a pu assister à l'inauguration de ce monument qu'il a travaillé à ériger au-delà de ses forces.

Une souscription lancée en 2011 a permis de financer le projet. Cette générosité, totalement désintéressée, montre combien nos concitoyens sont attentifs à la mémoire et à la reconnaissance due à ceux qui trouveront, dans cet ossuaire leur ultime repos.

Bien qu'attachée à des commémorations distinctes de chaque conflit, la municipalité n'en a pas moins souhaité associer dans un même hommage ceux qui se sont sacrifiés dans les différents combats, pour que les valeurs de la République continuent à éclairer les esprits.

Hommes, femmes, jeunes, adultes dans la force de l'âge, Français, sans distinction d'origine ethnique, sociale, religieuse, philosophique, soldats venus des colonies qui ont aujourd'hui trouvé leur indépendance, ou étrangers venus d'autres pays, ils ont servi la France et son message né de la Révolution.

C'est cette diversité, unis dans le sang versé, que la municipalité, le Souvenir Français, les associations d'anciens combattants ont voulu marquer par ce monument qui les unit au-delà de la mort.

### Comme le chantait Aragon :

Et leur sang rouge ruisselle  
Même couleur même éclat  
Celui qui croyait au ciel  
Celui qui n'y croyait pas  
Il coule il coule il se mêle  
À la terre qu'il aime



### Les donateurs

**Associations :** ARAC de Pantin - Comité d'entente des Anciens Combattants - FNACA de Pantin et du Pré st Gervais - Souvenir Français de Pantin - Souvenir Français National

**Entreprises :** BNP Paribas Real Estate - Centre Leclerc Pantin - Pandis-Distribution - Crédit Mutuel - Eiffage Energie

**Particuliers :** Aline ARCHIMBAUD - Daniel BIGNAUX - François BIRBES - Philippe BON - Michel BRAET - Chantal BREAUULT - Yvette CANTIN - Yvette CHAMPOUD - Jean-Luc CHANTREUX - Maurice CHAPIUS - Hélène COUYOTO-POULO - Nicole et Yvette COUYOTOPOULO - Jean D'ARTHUR - Béatrice FOMPEDIE - Dominique FOMPEDIE - Ioanna KOTSIIVRA-CHAMPOUD - Constantinos KOTSIIVRAS - Huguette LYOGIER - Catherine MECHOUD - Christelle MORIN - Claude MOSKALENKO - Marie-Thérèse MURGANIC - Dorita PEREZ - Alain PERIES - Brigitte PLISSON - Jeannine PRADAUD - Jean-Luc RANNOU - Marcel RICHARD - Jean-Philippe RIVIERE - Cécile SAINT-MARTIN - Solange et ESSER SCHERMANN - Patricia SCHOEPPF - Sylvaine SEFFAR - Jacques SWALE - Sylvia TABACCHI - M. TORIBIO GARCIA - Jean-Loup VIEILLEVIGNE - François YVON.

## FORUM EMPLOI

# Les métiers des éco-activités

Mercredi 27 juin, la Maison de l'emploi de

Pantin organise, avec ses partenaires, une rencontre entre personnes à la recherche d'un emploi et les entreprises sur le thème des éco-activités. Le forum se déroulera de 9.00 à 12.30 sur la place du marché de l'église.

Les métiers des éco-activités commencent à

être mieux connus et constituent une part significative des emplois de demain. Traitement des eaux, de l'air, construction durable, tri et exploitation des déchets, conception et construction d'éoliennes... la liste est longue.

Des entreprises exerçant dans ce secteur seront présentes tout comme des organismes de formation spécialisés. Les personnes intéressées par un emploi ou une formation se muniront de leur CV en plusieurs exemplaires.

Un espace sera également consacré à la création d'entreprises et accueillera les porteurs de projets qui pourront s'informer sur les dispositifs d'aide et de financement et rencontrer des conseillers spécialisés.

☎ 01 49 15 70 52



## ENTREPRISE

# Le dispositif de financement PM'up

Avec le dispositif PM'up, la région Ile-de-France soutient le développement des PME-PMI porteuses de savoir-faire, créatrices de valeur ajoutée et d'emplois. Ce dispositif cofinance des projets qui doivent être responsables et à fort potentiel. Les lauréats bénéficient d'une subvention globale, étalée sur trois ans. Elle concerne : les investissements matériels et immatériels ; les études environnementales ; le dépôt et l'extension de brevets ; le conseil ; les recrutements structurants (nouveaux postes à responsabilités) ; les salons internationaux (première participation).

Lors du dernier appel à projets, sur environ 400 candidatures et 150 présélections, 100 lauréats bénéficièrent de ce dispositif. Le dépôt des candidatures s'effectue du 4 juin au 20 juillet pour une présélection de septembre à novembre, l'étude des candidatures en décembre et l'annonce des lauréats en février - mars 2013.

[pm-up@iledefrance.fr](mailto:pm-up@iledefrance.fr)

☎ 01 53 85 75 18

## FÊTE DU VÉLO

# La Convergence francilienne

Le dimanche 3 juin, jour de la fête du vélo, il sera à nouveau possible de parcourir les grandes avenues et places du centre de Paris, dégagées un court moment de la circulation automobile.

À Pantin, le rendez-vous est fixé à 11.15 devant la gare RER. Les Pantinois attendront les cyclistes partis à 5.00 du matin de Senlis pour un départ vers Paris prévu à 11.45. Ces cortèges de cyclistes, parties de toute l'Ile-de-France se rejoignent au cœur de Paris (Louvre-Rivoli) pour une parade finale qui les mènera vers 13.30 sur les pelouses du Champ-de-Mars pour un pique-nique géant.

La participation est gratuite et ouverte à tous les Franciliens de 8 à 88 ans sachant faire du vélo. Pas d'inscription nécessaire, juste un vélo en état de marche et de la bonne humeur

L'utilisation des transports en commun est possible, notamment pour le retour. Le transport des vélos est gratuit et sans restriction le dimanche sur tous les trains RER et Transilien (chaque voyageur doit être muni d'un titre de transport). Une organisation de l'association Mieux se Déplacer à Bicyclette.

## EXPOSITION

# Les Oxytores de Robert Simon

Robert Simon, âgé de 77 ans, est un très jeune peintre puisqu'il ne s'est découvert ce talent que depuis un an. Il réalise, en autodidacte et dans le style naïf, un peu inspiré des quelques années vécues dans les Caraïbes, des tableaux empreints de poésie et d'une grande originalité. Il a inventé un personnage mi-humain, mi-oiseau qu'il nous montre dans des paysages bucoliques aux couleurs très joyeuses, alors que l'anecdote illustre la dure loi de la jungle (et de la vie) où chacun pour survivre doit manger un plus petit que lui. Chaque tableau présente donc une double lecture : peinture amusante, éclatante de fantaisie, de couleurs et d'humour, et, sous-jacent, dans les détails, un fond philosophique pessimiste. C'est en raison de cette flagrante opposition que ce personnage inventé, fruit d'une évolution déviante, a été baptisé Oxytore. Un petit livre Les Oxytores ou l'homme à la tête d'oiseau, reproduisant quelques peintures avec des textes dans un style bien sûr très naïf, vient de paraître.

Robert Simon expose à la Maison de Quartier des Quatre-Chemins

Inauguration samedi 16 juin à partir de 18.00

Exposition du lundi 18 au mercredi 20 juin, de 9.00 à 12.00 et de 13.30 à 17.00

Entrée libre

42, avenue Edouard-Vaillant



ville de  
**Pantin**

# Envie de payer le juste prix ?

Dès le 18 juin | Faites calculer votre quotient familial...

Quand vous êtes dispo > sur rdv au centre administratif

près de chez vous > dans les maisons de quartier

Tarifs  
rentrée  
2012

[ville-pantin.fr](http://ville-pantin.fr)

### Informations

84/88, av. du Général-Leclerc  
(tél.) 01 49 15 39 60

# Aux urnes, citoyen !

Les 10 et 17 juin prochains, les électeurs sont de nouveau appelés aux urnes afin d'élire les députés qui composeront l'assemblée nationale. À la suite du redécoupage électoral de 2010, la 6<sup>e</sup> circonscription dont relève la ville de Pantin comprend maintenant la commune d'Aubervilliers, et non plus celles de Bagnolet, des Lilas et du Pré-Saint-Gervais. C'est donc avec les habitants d'Aubervilliers que les Pantinois partageront désormais leur représentant national.

## À quoi sert un député ?

Un député représente à la fois sa propre circonscription territoriale et la nation tout entière. Car la principale fonction du député est de participer au travail législatif, à l'élaboration des lois selon lesquelles est gouverné le pays. Chaque député appartient obligatoirement à une commission permanente : c'est au sein de cette commission, puis en séance publique de l'Assemblée, que sont examinés et travaillés les nouveaux textes de lois proposés, les amendements et modifications des lois existantes.

Ces textes sont par la suite envoyés au Sénat qui les étudie, les amende, et les renvoie à l'Assemblée nationale – cet aller-retour définissant le travail réalisé par les deux chambres qui composent le Parlement français est la dite « navette ». En cas de désaccord entre les chambres du Parlement, le Gouvernement peut demander aux députés de statuer définitivement.

Au titre de sa fonction de contrôle, le député peut, au cours des séances de l'Assemblée nationale, interroger le gouvernement, examiner son action au sein d'une commission, vérifier les dépenses d'argent public, voire signer une motion de censure qui, soumise au vote de l'ensemble des députés, peut mettre en cause la responsabilité du Gouvernement.

## Combien sont-ils ?

L'Assemblée nationale est composée de 577 députés. Un député représente environ 115 000 habitants, soit de 2 à 24 députés par département. À la future Assemblée nationale, la Seine-Saint-Denis sera représentée par 12 députés, représentant les 12 circonscriptions créées en 2010 (contre 13 auparavant).

## Comment et pour combien de temps sont-ils élus ?

Les 577 députés sont élus pour cinq ans, au suffrage universel direct et au scrutin majoritaire à deux tours.

## Qui a le droit de voter aux élections législatives ?

Toutes les femmes et tous les hommes de nationalité française, âgés de dix-huit ans au moins, qui se sont inscrits sur les listes électorales de leur commune avant le 31 décembre 2011. En cas de doute sur cette inscription, ne pas hésiter à se rapprocher du service population de la mairie. Les plus jeunes, qui auront 18 ans jusqu'au 9 juin 2012, trouveront également auprès du service, toutes les informations concernant leur situation spécifique.

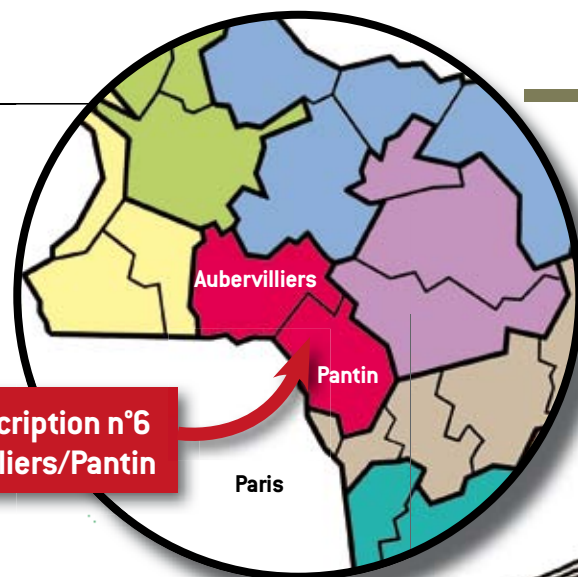
## Qui a le droit d'être candidat à la députation ?

Pour être candidat, il faut avoir plus de dix-huit ans et disposer de la qualité d'électeur. Il n'est pas nécessaire que le candidat soit inscrit sur la liste électorale d'une des communes de la circonscription législative dans laquelle il se présente.

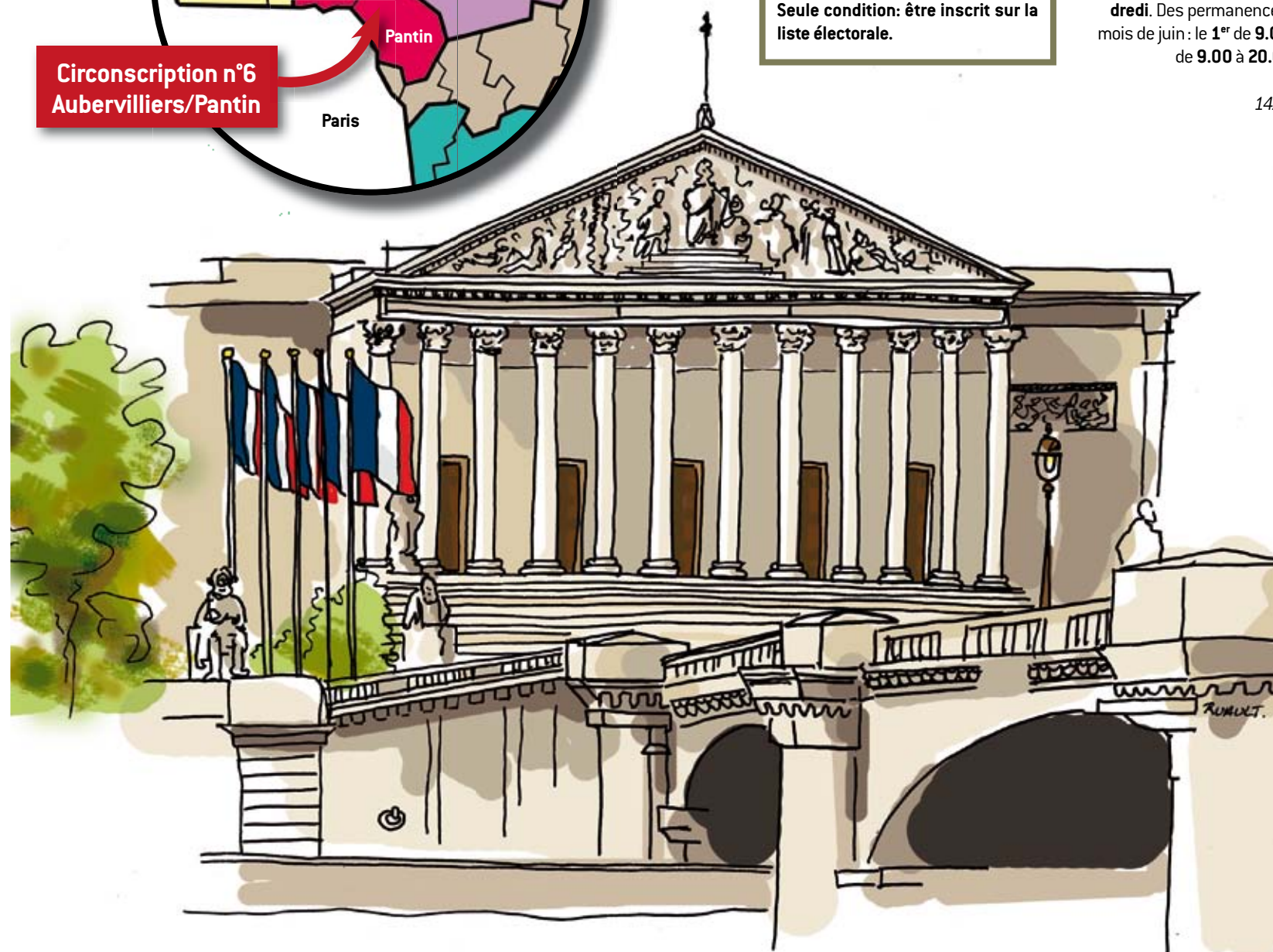
Certaines fonctions ne peuvent pas être cumulées avec le mandat de député : celles de sénateur, député européen, magistrat, ambassadeur, membre de conseil d'administration d'entreprises nationales, etc.

## Comment voter ?

Pour voter, il suffit d'être inscrit sur la liste électorale de sa commune et de se présenter dans son bureau de vote en justifiant de son identité. Sont acceptés : la carte nationale d'identité, le passeport, le permis de conduire, la carte de combattant de couleur chamois ou tricolore, et avec photographie : la carte d'identité de parlementaire délivrée par le président d'une assemblée parlementaire, d'élus locaux délivrée par le représentant de l'État, la carte d'invalidité civile ou militaire, la carte d'identité de fonctionnaire de l'État, la carte de circulation délivrée par les autorités militaires, le permis de chasser délivré par l'État. Les documents doivent être en cours de validité ; seuls la carte d'identité nationale et le passeport peuvent être périmés.



Circonscription n°6  
Aubervilliers/Pantin



## Dépouillement

Si vous souhaitez participer au dépouillement des bulletins, rapprochez-vous du président de votre bureau de vote le jour des élections. Seule condition : être inscrit sur la liste électorale.

## Adresses utiles

- **Service population** – Centre administratif  
84/88 av. Général-Leclerc Ouvert **lundi, mardi, mercredi, vendredi** de 8.30 à 17.00 ; **jeudi** de 12.30 à 17.00 ; **samedi** de 8.30 à 12.00 ☎ 01 49 15 41 10 ou ☎ 01 49 15 41 11 [www.ville-pantin.fr](http://www.ville-pantin.fr)
- **Tribunal d'instance** ; de 9.00 à 12.30 et de 13.15 à 16.15, du **lundi** au **vendredi**. Des permanences supplémentaires sont tenues pour les procurations. Au mois de juin : le 1<sup>er</sup> de 9.00 à 20.00, le 2 de 9.00 à 12.00 et de 14.00 à 16.00, le 5 de 9.00 à 20.00, le 7 de 9.00 à 12.00. 41, rue Delizy ☎ 01 48 44 44 27
- **Commissariat de police** ; 24 heures/24, 7 jours/7  
14/16, rue Eugène & Marie-Louise-Cornet ☎ 01 41 83 45 00

## Le vote par procuration

En cas d'absence le jour des élections pour raisons professionnelles ou pour les motifs suivants : vacances, maladie, handicap, résidence dans une autre commune ou détention, il est possible de voter par procuration, gratuitement, en confiant son vote à un autre électeur pantinois. Celui-ci doit être inscrit sur les listes électorales de Pantin, pas forcément dans le même bureau de vote que l'électeur qui lui donne procuration.

### Comment donner sa procuration ?

Se rendre au tribunal d'instance ou au commissariat de police ou à la brigade de gendarmerie du domicile ou du lieu de travail, muni d'une pièce d'identité. Sur place, retirer et remplir le formulaire spécifique, la déclaration sur l'honneur justifiant de l'impossibilité de se déplacer pour voter et le récépissé qui sera remis au mandataire. Attention : un mandataire ne peut recevoir qu'une seule procuration établie sur le territoire national.

### Quand donner procuration ?

Le plus tôt possible avant le scrutin.

**Attention, le mandataire doit voter dans le bureau de vote dont dépend l'électeur qui lui a donné procuration.**

## Où voter ?

Pantin recense 23 bureaux de vote, ouverts de 8.00 à 20.00, tous équipés d'un isoloir réservé aux personnes en situation de handicap.

- ▶ **Bureau 1** : École élémentaire Sadi-Carnot  
2, rue Sadi-Carnot
- ▶ **Bureau 2** : École maternelle Eugénie-Cotton  
23 bis, rue Auger
- ▶ **Bureau 3** : Centre de loisirs les Gavroches  
12, rue Scandicci
- ▶ **Bureau 4** : École maternelle Liberté  
9, rue de la Liberté
- ▶ **Bureau 5** : Espace Cocteau  
10/12, rue Eugène & Marie-Louise-Cornet
- ▶ **Bureau 6** : École Saint-Exupéry  
40, quai de l'Aisne

- ▶ **Bureau 7** : Maison de la petite enfance  
9, rue des Berges
- ▶ **Bureau 8** : École maternelle Georges-Brassens  
2, avenue du 8 mai 1945
- ▶ **Bureau 9** : Bibliothèque Elsa-Triolet  
102, av. Jean-Lolive
- ▶ **Bureau 10** : École maternelle Joliot-Curie  
27, rue des Grilles
- ▶ **Bureau 11** : Salle André-Breton  
25, rue du Pré-Saint-Gervais
- ▶ **Bureau 12** : École élémentaire Henri-Wallon  
30, av. Anatole-France
- ▶ **Bureau 13** : École maternelle Hélène-Cochennec  
rue Balzac
- ▶ **Bureau 14** : École élémentaire Charles-Auray  
30, rue Charles-Auray
- ▶ **Bureau 15** : École élémentaire Paul-Langevin

- 28, rue Charles-Auray
- ▶ **Bureau 16** : École maternelle Méhul  
30, rue Méhul
- ▶ **Bureau 17** : Maison de quartier Haut-Pantin  
44, rue des Pommiers
- ▶ **Bureau 18** : École Joséphine-Baker  
18/28, rue Denis-Papin
- ▶ **Bureau 19** : Restaurant de l'école Jean-Lolive  
46, av. Edouard-Vaillant
- ▶ **Bureau 20** : Restaurant de l'école Edouard-Vaillant  
46, av. Edouard-Vaillant
- ▶ **Bureau 21** : École maternelle Diderot  
47 rue Gabrielle-Josserand
- ▶ **Bureau 22** : École élémentaire Marcel-Cachin  
77, av. de la Division-Leclerc
- ▶ **Bureau 23** : École élémentaire Jean-Jaurès  
4, rue Barbara

# Marché Hoche : la foire à tout de l'avenue

Implanté depuis 45 ans entre le métro et l'avenue Jean Lolive, le marché Hoche arbore ses nombreux étals bariolés, disparates, qui assument une infinie variété de produits. Gai et métissé, le marché, en cours de rénovation et, à terme, réimplanté en cœur de ville, souffre aussi d'un manque d'espace et d'un problème de stationnement. Reportage sur les lieux, un mercredi matin.

La Samaritaine a fermé ses portes, mais « on trouve tout au marché Hoche! ». Le long de l'avenue Jean-Lolive, s'étalent joyeusement et dans une apparente anarchie, des fruits et légumes, des petites culottes à 1 € la pièce, des bijoux 100 % fantaisie, des vernis à ongles multicolores, des jeans, des bonbons acidulés, des gâteaux, des colorations pour cheveux, des tapis, des Tupperware, des épices, des robes chamarrées, des étoiles orientales, des babioles en faux cristal, des poissons surgelés... Un amas bigarré qui ne manque pas de séduire la volubile Chantal, habituée des lieux: « Je viens une fois par semaine m'acheter des habits, parce qu'il y a beaucoup de promotions... J'aime ce marché: il est mignon. C'est mon loisir ». Au diapason, Banon et Ouria, emplettes sous le bras, qualifient ces étals de « bon dépannage », une balade agréable.

« C'est vraiment un marché typique! », s'exclame une passante. Ici, aux terrasses des cafés, dans les minuscules passages, règne une relative bonne ambiance.

Derrière ses montres fluo, ses colliers de perles en plastique et ses boucles d'oreilles rutilantes, la souriante Élise Lambert, com-

merçante sur le marché depuis neuf ans, avoue même son affection pour Hoche: « C'est un marché populaire, métissé. Je le trouve gai! On ne s'y ennue jamais! »

« **C'est un marché populaire, métissé. On ne s'y ennue jamais!** »

## Un marché dynamique

Son avis rejoint celui d'Hassan Belhamou, bien calé derrière ses friandises, qui apprécie la sympathie de ses clients, plus amènes, selon lui,

que ceux d'autres marchés. Avec son œil d'analyste, le placier, chargé de l'organisation et d'encaisser les contributions des

marchands, reconnaît qu'il s'agit là d'un marché dynamique, un lieu de passage qui jouit d'une situation idéale, avec la proximité du métro et de l'avenue. Entre deux harangues pour vendre ses oranges aux chalands, le primeur Nordine Bouajila, rigolard, clame même un enthousiasme démesuré au-dessus de ses courgettes: « La vérité, c'est l'un des meilleurs marchés du département! » Très vite, il nuance pourtant, et resitue son affirmation dans les années 70-80. Depuis, la crise est passée, et le pouvoir d'achat, en berne, nuit au commerce. Derrière leurs étals, Missali Boualem et Al Pacino se désolent...

Derrière nous, une poussette tente désespérément de se frayer un chemin. Dans certains coins du marché particulièrement étroits, confinés sur le trottoir entre l'avenue et les bâtiments, les clients jouent des coudes, se bousculent. Déborah, une cliente, s'en réjouit: « C'est ça, le marché, on est serrés, c'est la chaleur humaine, c'est tout à fait normal! »

## Le manque de place devient évident

La proximité ne fait pourtant pas l'unanimité. Avec ses deux enfants en bas âge, Laëticia s'excite un poil: « Je trouve ce lieu particulièrement agressif! » Après réflexion, Élise Lambert, la vendeuse de bijoux, éprouve un certain mal de crâne: le bruit continu des véhicules derrière elle et la pollution due à l'avenue lui pèsent. Commerçants comme clients s'accordent tous sur le manque de place, et la sensation d'étouffement, propre à Hoche. Surtout,

les vendeurs déplorent les problèmes de stationnement rencontrés, les difficultés à décharger et recharger leurs marchandises, une complication accrue récemment avec les travaux du Tramway.

## Bientôt un déplacement au cœur de ville

Bien vite, les langues se délient sur un sujet qui occupe les esprits: le déplacement prévu du marché en centre-ville, près d'Hermès. Certains en rigolent, comme la fleuriste Martine Lucas, qui pense tout haut que cette réimplantation sera renvoyée aux calendes grecques. « Cela fait 30 ans que l'on parle de bouger ce marché », renchérit, goguenard, Jean-Luc Tohier, un autre commerçant. D'autres s'en inquiètent ou s'en agacent. Ils redoutent une perte de repères pour les clients, un changement d'habitudes néfaste aux achats, un éloignement des points stratégiques que sont le métro et l'avenue, une réduction des places allouées aux commerçants, et un repli sur les seuls fruits et légumes. En cette fin de matinée, les commerçants remballent, les clients rentrent déjeuner... Le marché s'achève, les couleurs des tissus, des fruits et des bijoux retournent dans leurs camions, laissant l'avenue seule sous le ciel gris.

Anne-Laure Lemancel



## Trois questions à Samy Amri

(Nouveaux Marchés de France), nouveau délégué\* des marchés de plein-vent à Pantin

La ville vous a demandé de redynamiser le marché Hoche. Quels sont vos constats sur ce marché et en quoi consistent vos actes de modernisation ?

**Samy Amri :** Ce marché nécessitait un second souffle. Agé d'une cinquantaine d'années, il souffrait d'installations obsolètes. Par ailleurs, son implantation le long d'une route nationale relève d'une exception, que la législation n'accepte plus désormais. Cette localisation, inadaptée aujourd'hui, présente de nombreux dangers pour les chargements, les déchargements... S'il a réussi à subsister en l'état durant des décennies, il apparaît désormais urgent de le repenser. Dans notre processus de modernisation, nous avons donc commencé par l'esthétique, avec la mise en place de bâches blanches uniformes sur toute la longueur, et l'installation de matériel moderne. Par ailleurs, nous nous efforçons de respecter le périmètre alloué par la ville, et tâchons de limiter les ventes à la sauvette...

Ce marché va être réimplanté en centre-ville, à l'horizon 2014-2015, qu'en pensez-vous ?

**S.A. :** Oui, nous allons le déplacer en centre-ville, dans un espace spécifique, à deux pas des nouveaux locaux d'Hermès. L'objectif ? Proposer un marché de bonne facture, qui privilégie l'alimentaire, et se montre soucieux de la qualité de ses commerces.

Certains commerçants et clients disent redouter ce déplacement. Que leur répondez-vous ?

**S.A. :** Le changement effraie toujours un peu mais, à la longue, il se révèle bénéfique. Nous allons enfin avoir des équipements neufs, dans un centre-ville réhabilité. Il est désormais temps que ce marché entre dans le XXI<sup>e</sup> siècle !

\* La fonction de « délégué » consiste à administrer les marchés pour une commune : percevoir les taxes d'occupation du domaine public auprès des commerçants, organiser leur placement, gérer le nettoyage des marchés, leur promotion, leur modernisation...



Photo réalisée à la piscine Leclerc, avec la complicité de Jawad maître nageur-sauveteur.

FA  
FA  
FA

FA

# PREMIERS SECOURS SAVOIR AGIR

**Moins de 7 % des Français seraient initiés aux gestes de premiers secours. Pourtant chaque année, 10 000 vies pourraient être épargnées si une personne sur cinq connaissait les gestes d'urgence.**

Avec l'acquisition de nouveaux défibrillateurs, la ville de Pantin se dote d'une nouvelle génération d'équipements de premiers secours, utilisables par des mains non expertes.

Encore faut-il secourir correctement ! Dans un premier temps, alerter en composant le bon numéro d'urgence évite de perdre un temps vital.

Ensuite connaître les gestes adaptés. Des formations aux premiers secours sont régulièrement organisées par la Croix-Rouge. Sachez adopter une démarche utile pour vous et les victimes d'accidents.

L'été approche avec son lot de loisirs à risques. Le barbecue entre amis ou la piscine pour les enfants peuvent virer au drame. Chaque année, 5 millions de personnes sont victimes d'un accident de la vie courante dont un million d'enfants. Bilan : 15 000 morts, la première cause de mortalité pour les enfants de 0 à 4 ans. Sachez que la moitié de ces tragédies pourraient être évitées si une personne connaissait les gestes qui sauvent intervenait. Généralement moins graves, les accidents sportifs sont également très fréquents. Pourtant, derrière cette bobologie, 1 500 sportifs en pleine forme sont frappés de mort subite. Une réanimation cardiaque s'impose. Connaissez-vous les gestes d'urgence à effectuer ? Savez-vous comment réagir face à un accident et apporter au mieux les premiers secours ?

Si vous craignez de mal faire, sachez que l'article 122-7 du code pénal précise qu'une personne ne peut être poursuivie pénalement si elle mène une action proportionnelle au risque. Clairement, il ne pourra pas vous être reproché d'avoir tiré le signal d'alarme en présence d'un malaise ou vidé un extincteur sur un feu naissant. On ne pourra pas non plus poursuivre pour coups et blessures une personne qui a cassé des côtes d'une victime en pratiquant un massage cardiaque sur une personne en arrêt cardio-respiratoire ou d'avoir aggravé un traumatisme en tournant une personne inconsciente sur le côté (position latérale de sécurité). Pourquoi ? Parce que ces gestes sont proportionnels aux risques, ici des risques de décès.

## N'appellez pas le 18 sans raison !

En 2011, la brigade de sapeur-pompier de Paris a reçu plus de 1 500 000 appels mais plus de 12 000 d'entre-eux étaient des fausses alertes. Des abus préjudiciables qui mobilisent des services de secours alors que des situations de détresse attendent. Ces numéros gratuits du service public ne sont pas une alternative aux numéros ou services payants précise la brigade. Pour des pertes de clés, du tapage nocturne ou la fermeture de la pharmacie, il faut contacter un serrurier, le commissariat ou la pharmacie de garde. Les urgences des pompiers ne sont là que pour l'urgence.

## Le 15

● Il donne directement accès au Samu (service d'aide médicale urgente) et s'impose lorsqu'un proche ou vous-même êtes dans une situation de détresse vitale : perte de connaissance, troubles neurologiques (paralysie d'un membre, ou soudaine faiblesse musculaire, troubles de la parole ou de la vision), douleurs thoraciques ou violentes douleurs d'apparition brutale, difficultés respiratoires...  
● Le 15 est accessible 24 heures sur 24, depuis un téléphone fixe ou mobile. L'appel est gratuit.

## Le 18

● « Le numéro à composer pour signaler un accident de la route, un incendie, une fuite de gaz, un risque d'effondrement... précise David Rohat, l'adjudant responsable de la caserne de Pantin. L'appel aboutit à un centre de traitement qui centralise les demandes de Paris et de la petite couronne et fait partir les secours nécessaires. »  
● Le 18 est accessible 24 heures sur 24, depuis un téléphone fixe ou mobile. L'appel est gratuit.

## Le 112

● Il est le numéro de téléphone unique pour les appels d'urgence dans les 27 états membres de l'Union européenne. L'appel est gratuit.

# DÉFIBRILLATEUR,

# ES SECOURS À BRAS LE CŒUR

La ville vient de s'équiper de nouveaux défibrillateurs automatiques externes (DAE) permettant à tout un chacun de secourir une personne qui vient de connaître un arrêt cardiaque. L'utilisation d'un défibrillateur multiplie par trois les chances de survie à la suite d'un arrêt cardio-vasculaire ! Cet appareil diagnostique et guide vocalement le sauveteur, impossible de se tromper, comme nous l'explique Lydia Caillaud, médecin au Centre municipal de santé Cornet.



tématique, ainsi qu'un électrocardiogramme pour tous les enfants à partir de 12 ans. L'arrêt du cœur survient lorsqu'on fait un effort, c'est pour cette raison que les défibrillateurs sont installés dans des lieux sportifs, dans des endroits où l'on pense qu'il peut se produire davantage d'arrêts cardiaques. Cependant, un arrêt cardiaque peut arriver à n'importe qui et n'importe où !

**Pourquoi cette tendance ? Constate-t-on davantage d'arrêts cardiaques aujourd'hui ?**

**L.C. :** Non, mais aujourd'hui on a la possibilité de faire quelque chose sans avoir besoin d'une formation médicale.

Sur un défibrillateur automatique, le choc électrique - la défibrillation - est directement administré par l'appareil alors qu'il est délivré par le secouriste avec un défibrillateur semi-automatique.

**Canal :** Quand et comment doit-on intervenir ?

**Lydia Caillaud :** Lorsque quelqu'un perd brutalement connaissance, même si ce n'est pas forcément un arrêt cardiaque. C'est le

il demande de poursuivre le massage. Ensuite il faut placer la personne en position de sécurité et attendre les secours.

**Que se passe-t-il lors d'un arrêt cardiaque ?**

**L.C. :** Le cœur fonctionne, mais il est devenu fou et inefficace, il s'est emballé. Les pulsations peuvent monter à 200/300 par minute. En effectuant un massage cardiaque, on pousse le sang qui reste dans le cœur pour l'amener au cerveau.

Un arrêt cardiaque est une mort subite. Chaque minute qui s'écoule après l'arrêt cardiaque réduit de 10 % les chances de faire repartir le cœur.

**Quels sont les facteurs de risque pour un arrêt cardiaque ?**

**L.C. :** Les facteurs couramment évoqués sont l'obésité, la sédentarité, les troubles métaboliques comme le diabète ou le cholestérol. Attention, il ne faut pas se mettre à faire du sport du jour au lendemain pour sortir de la sédentarité sans avis médical. Après 40 ans, un test d'effort devrait être sys-



défibrillateur qui fait le diagnostic, il n'y a aucun risque de mal faire !

Il délivre un choc électrique au cœur, la défibrillation. Le cœur va être sidéré et peut - peut-être - repartir normalement. Lorsqu'on place le défibrillateur sur la personne, il va tout nous dire. C'est super-pratique, il n'y a pas à se poser de questions ! Et si le cœur repart sous les 3 minutes, le cerveau ne subira pas de lésions irréversibles.

**« C'est le défibrillateur qui fait le diagnostic, il n'y a aucun risque de mal faire ! »**

**Quels sont les premiers gestes à réaliser ?**

**L.C. :** Pour toute intervention, il faut protéger, alerter, secourir : protéger pour éviter de rajouter du drame au drame ; alerter en appelant le 15, le Samu et pas les pompiers ; puis secourir en intervenant sur la personne accidentée d'abord en pratiquant un massage cardiaque, ensuite en défibrillant. Le défibrillateur détecte ou pas et il demande de reculer avant de lancer une décharge électrique. Une fois le choc passé,

**Où sont placés les défibrillateurs ?**

Avec l'acquisition de 7 nouveaux défibrillateurs automatiques externes, à ce jour 10 équipements sont implantés dans les lieux publics.

**Un défibrillateur est situé en extérieur**

Ce défibrillateur est placé à proximité du centre administratif, quai de l'Aisne, sur le mur de l'école la Marine, dans le renforcement du poste électrique.



**Neuf défibrillateurs sont implantés dans des établissements recevant du public**

- Centre municipal de santé Cornet 10-12, rue Eugène et Marie-Louise Cornet
- Centre municipal de santé Ténine 7, avenue des Courtillières
- Centre municipal de santé Sainte-Marguerite 28, rue Sainte-Marguerite
- Gymnase Hasenfratz 77, avenue de la Division-Leclerc
- Stade Charles-Auray 18, rue Candale
- Gymnase Maurice-Bacquet 6/8, rue d'Estienne d'Orves
- Piscine Leclerc 49, avenue du Général-Leclerc
- Bassin Maurice Bacquet 6/8, rue d'Estienne-d'Orves
- Police municipale 24/28, avenue Edouard-Vaillant

**● Le saviez-vous ?**

- Chaque année en France, 50 000 personnes décèdent prématurément d'un arrêt cardiaque.
- 7 fois sur 10, l'arrêt cardiaque survient devant témoins, or moins de 20 % d'entre eux font les gestes qui sauvent.
- Depuis le 4 mai 2007, un décret autorise l'utilisation d'un défibrillateur par des personnes même non-médecin.

## LES GESTES QUI SAUVENT AVEC LA FÉDÉRATION FRANÇAISE DE CARDIOLOGIE

La victime perd connaissance, tombe ; elle ne réagit pas quand on lui parle, quand on la stimule ; elle ne respire pas ou les mouvements respiratoires sont inefficaces, lents, bruyants et anarchiques. C'est un arrêt cardiaque !

**1 - Agissez immédiatement !**

Appelez le 15 (SAMU) : indiquez que vous êtes face à une victime en arrêt respiratoire et localisez-vous. Surtout ne raccrochez pas, le SAMU vous indiquera à quel moment vous pouvez le faire.

**2 - Pratiquez un massage cardiaque**

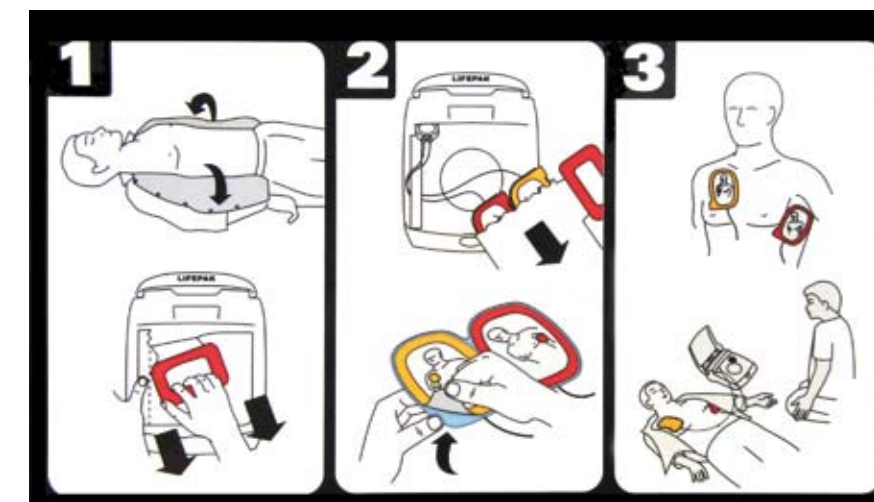
Il faut masser le cœur de la victime pour faire circuler le sang dans le corps :

- allongez la victime sur une surface dure ;
- placez-vous à genoux, à côté ;
- positionnez vos mains l'une sur l'autre, au milieu du thorax, entre les deux seins, les bras bien tendus ;
- appuyez de tout votre poids, bien au-dessus : ce ne sont pas les bras ni les mains qui appuient mais tout le corps ;
- pratiquez 100 compressions par minute, par séquence de 30 compressions consécutives ;
- même si vous avez l'impression de mal effectuer le geste continuez : mieux vaut un massage cardiaque imprécis que pas de massage cardiaque du tout.

En l'absence de défibrillateur externe, il faut masser sans s'arrêter jusqu'à l'arrivée des secours.

**3 - Utilisez un défibrillateur**

Ouvrez la housse du défibrillateur, sortez-le et allumez-le : une voix électronique vous donne les instructions à suivre. Elle vous explique d'abord comment placer les électrodes sur la peau nue de la victime. L'appareil fait lui-même le diagnostic et délivre le choc si c'est nécessaire : donc pas de risque de se tromper ! Éloignez-vous du corps de la victime pendant que le défibrillateur délivre l'impulsion électrique. Le défibrillateur va alors vérifier si le cœur est reparti et vous donnera les instructions à suivre.



Les consignes vocales d'utilisation sont doublées de schémas détaillant les opérations à réaliser. Impossible de se tromper !

# A L'ÉCOLE DE LA CROIX-ROUGE

À la délégation locale de la Croix-Rouge Pantin/Le Pré-Saint-Gervais, l'équipe de secouristes s'entraîne à parfaire ses missions, assurent des formations, recrutent des bénévoles... Une troupe dynamique, jeune et généreuse, qui vient en aide à la population en cas d'urgence !

Sur une bâche blanche, une jeune femme allongée. Près de sa tempe, une flaque de sang. À l'arcade sourcilière, une blessure à vif. Elle vient de tomber sur un coin de table. Une chute violente. Sa conscience vacille. Auprès d'elle, deux amies l'épaulent, attendent les secours. L'instant d'après, six membres de la Croix-Rouge débarquent, uniformes oranges de rigueur, énormes sacs au dos. Ils rassurent la victime, s'enquêtent de l'accident, désinfectent la plaie, la pansent, lui passent un collier cervical, l'enveloppent dans une couverture de survie, l'installent sur un brancard... Une seconde plus tard, la blessée se redresse, se dépouille de ses attributs, ressuscite, adresse une plaisanterie à ses « sauveurs », qui éclatent de rire.

À la délégation locale de la Croix-Rouge Pantin/Le Pré-Saint-Gervais, dans leurs locaux fraîchement repeints, rue Méhul, la simulation, le « cas concret », s'achève. Pour se rôder aux interventions d'urgence, Vanessa Yvrande, la présidente de l'association, et son équipe, une joyeuse bande de bénévoles, ne lésinent pas sur les détails réalistes pour incarner leur scénario : fausse hémoglobine, blessures en latex... Malgré les éclats de rire, la comédie et le jeu servent ici une cause infiniment sérieuse, pour optimiser leurs missions de secours aux personnes en danger, en situation réelle.

## Un week-end de formation par mois

Hormis ces entraînements en interne, les bénévoles de la Croix-Rouge assurent aussi pour tout citoyen qui le désire, à raison d'un week-end par mois, la formation Prévention et secours civiques de niveau 1 (PSC1), validée par un diplôme, soit : une sensibi-



Simulation d'une intervention d'urgence à la délégation de la Croix-Rouge qui assure tous les mois une formation de premiers secours accessible à tous.

lisation aux gestes qui sauvent avant l'arrivée des secours. Analyser une situation, appeler les services d'urgence, apprécier l'état de la victime, savoir l'exprimer avec précision aux secouristes... En une dizaine d'heures, on apprend ces bases, ainsi que des savoirs plus « techniques », tels le bouche à bouche, la libération des voies aériennes en cas d'étouffement, la compression pour stopper une hémorragie, les massages cardiaques sur mannequin, l'utilisation du défibrillateur... Autant d'actions qui sauvent des vies car, comme l'explique Tidjani, responsable de la formation : « *Le PSC1 s'avère essentiel. Ça n'arrive pas "qu'aux autres" : chacun peut être témoin d'un accident grave. Il s'agit alors d'être capable d'accomplir le geste salutaire.* »

## Bénévoles bienvenus

Enfin, pour renforcer leur équipe, la délégation recherche activement d'autres bénévoles, désireux de s'engager pour les aider dans leurs missions : venir au secours des personnes en danger, assurer une présence lors des manifestations (Fête de la musique, Fête de la ville, Foulées pantinoises, commémorations...), pouvoir tenir une permanence le week-end dans leurs locaux, en supplément de celle, traditionnelle, du mardi... A voir la bonne ambiance, qui règne

ce soir-là rue Méhul, on devine qu'« agir pour aider les autres » cimente un groupe, et renforce le bonheur. Sourire radieux aux lèvres, Youssra, 17 ans, Cindy, 18 ans, et Sabrina, 20 ans, en formation pour le Bafa citoyen, se réjouissent : « *C'est génial de se sentir utiles ! Ici, l'équipe est super-accueillante : une vraie famille !* » Même son de cloche pour les autres secouristes... Vincent, le militaire et ex-pompier, Jonathan, l'électricien, Lucia, la préparatrice en pharmacie, Nicolas, Vanessa. Tous les individus de la troupe laissent leur casquette au vestiaire pour œuvrer, ensemble, à la cause commune. Les vanes fusent, le cœur est à l'ouvrage, l'humour et le respect au beau fixe. Et puis, il y a Saad, 22 ans, pas peu fier au volant de son ambulance flambant neuve. Au sortir de ses études, il s'est lancé dans une carrière commerciale. Puis a intégré l'équipe de la Croix-Rouge. Aujourd'hui, sa vocation s'impose avec force : Saad veut devenir infirmier et pompier volontaire. « *Ici, tu viens en aide à plein de personnes, tu as des vies entre les mains, des responsabilités. Ici, j'ai reçu un million de mercis, raconte-t-il les yeux brillants, avant de conclure. J'ai découvert une nouvelle façon d'appréhender le monde.* » Une véritable école pour sauver des vies!

Anne-Laure Lemancel

● **Permanence tous les mardis soir** à la délégation locale de la Croix Rouge Pantin/ Le Pré-Saint-Gervais.

● **La formation Prévention et secours civiques de niveau 1 (PSC1)**, coûte 60 €. Une nouvelle session est organisée tous les mois.

28, rue Méhul, à Pantin ☎ 01 48 45 67 62 - 06 65 53 47 08 [www.croix-rouge.fr](http://www.croix-rouge.fr)

## RISQUE CANICULE Comment se préparer ?

### ► L'équipement du domicile

Je vérifie le bon fonctionnement de mes volets et stores, je vérifie que mes rideaux isolent du soleil, je m'assure du bon fonctionnement de mon réfrigérateur et de mon congélateur, je m'équipe d'un bon ventilateur.

### ► La tenue vestimentaire

Je prépare (ou j'achète) des vêtements légers en coton, amples et de préférence de couleur claire, je prévois un chapeau ou une casquette.

### ► Quelles précautions prendre ?

Je repère les endroits climatisés près de chez moi ; si je prends des médicaments, je demande à mon médecin si je dois poursuivre mon traitement en cas de canicule ; si je reste seul pendant une période, je préviens quelqu'un de proche.

### ► C'est la canicule, comment agir ?

Le jour, je ferme mes volets, mes fenêtres, mes stores et rideaux. La nuit, j'ouvre mes fenêtres, j'aère et je réduis l'éclairage électrique. Je regarde la météo et j'écoute les conseils. Je bois au moins un litre et demi d'eau par jour, même si je n'ai pas soif. Je mange des fruits et légumes, je ne bois pas d'alcool. Je prends régulièrement des douches ou des bains frais. Je mets en marche mon ventilateur. Je m'humidifie souvent le corps avec des linges mouillés. Si je dois sortir, je le fais tôt le matin ou en fin d'après-midi. Je marche toujours à l'ombre, je vais le plus possible dans des endroits climatisés, je n'hésite pas à me faire aider si je suis seul.

### ► Coup de chaleur : attention danger !

Les signes à surveiller : je suis fatigué, j'ai des vertiges, j'ai des nausées ou des vomissements, j'ai des crampes, j'ai de la fièvre, j'ai mal à la tête.

Dans ces cas-là, j'appelle mon médecin ou je fais le **15** (ou le **112** sur mon téléphone portable). Numéros en cas d'urgence médicale :

**15 : SAMU - 18 : POMPIERS**

**112 : Numéro d'urgence unique européen** (depuis les mobiles)

## Pour en savoir plus :

Canicule info service : ☎ 0800 06 66 66, appel gratuit du lundi au samedi de **8.00 à 20.00** - [www.sante.gouv.fr/canicule](http://www.sante.gouv.fr/canicule)

Vous pouvez également contacter la mairie au ☎ 01 49 15 38 40

Tenez-vous informé des risques en consultant régulièrement la météo et la carte de vigilance de météo France : [www.meteo.fr](http://www.meteo.fr), ou par téléphone au 32 50 (0,34 €/minute)

N'hésitez pas à visiter le site de l'Institut national de prévention et d'éducation pour la santé (INPES) - [www.inpes.sante.fr](http://www.inpes.sante.fr)

# PLAN LOCAL CANICULE 2012

Comme chaque été, afin de prévenir sereinement les conséquences d'une éventuelle canicule, la ville de Pantin, en lien avec la préfecture de Seine-Saint-Denis, prépare son dispositif de gestion des très fortes chaleurs.

L'inscription est annuelle, il est nécessaire de se ré-inscrire chaque année.

**Vous êtes un homme ou une femme retraité de plus de 65 ans ou en situation de handicap !**

**Vous êtes isolé(e) ! Vous souhaitez être contacté(e) en cas d'alerte canicule : il vous suffit de remplir le formulaire.**

ville de  
**Pantin**

**Plan local canicule**  
Faites-vous connaître

Nom : \_\_\_\_\_

Prénom : \_\_\_\_\_

Date de naissance : \_\_\_\_\_

Adresse complète : \_\_\_\_\_

Tél. fixe : \_\_\_\_\_ Tél. port. : \_\_\_\_\_

Pouvez-vous sortir seul(e) ?  oui  non

Avez-vous la télé-assistance ?  oui  non

Périodes d'absences entre juin et septembre (si vous les connaissez) : \_\_\_\_\_

Dans le cas contraire, vous pouvez les communiquer plus tard au service Prévention, Santé et Handicap

### PERSONNE(S) à contacter en cas d'alerte :

Nom : \_\_\_\_\_

Prénom : \_\_\_\_\_

Adresse complète : \_\_\_\_\_

Tél. fixe : \_\_\_\_\_ Tél. travail : \_\_\_\_\_

Tél. Port. : \_\_\_\_\_

Nom : \_\_\_\_\_

Prénom : \_\_\_\_\_

Adresse complète : \_\_\_\_\_

Tél. fixe : \_\_\_\_\_ Tél. travail : \_\_\_\_\_

Tél. Port. : \_\_\_\_\_

Votre gardien (si vous en avez un)

Nom : \_\_\_\_\_

Tél. fixe : \_\_\_\_\_ Tél. port. : \_\_\_\_\_

À renvoyer ou à déposer :

Mairie de Pantin - service Prévention, Santé et Handicap  
84/88, avenue du Général-Leclerc - 93507 Pantin cedex - T. 01 4 15 38 40 - Fax : 01 49 15 45 57



« Ici, tu viens en aide à plein de personnes », assure Saad qui aspire à devenir infirmier.

## Urbanisme

# La Cité régionale de l'environnement choisit Pantin

**La construction du nouvel immeuble joutant le Centre administratif sera lancée courant juin. Près de 6 000 m<sup>2</sup> de bureaux très écologiques destinés à accueillir plusieurs associations franciliennes d'envergure intervenant dans le domaine de l'environnement et développement durable : Ademe (Agence de l'environnement et de la maîtrise de l'énergie), Airparif (Association de surveillance de la qualité de l'air en Ile-de-France).**

Courant 2014, la Cité régionale de l'environnement d'Ile-de-France devrait pouvoir s'installer dans des locaux aux performances énergétiques conformes aux objectifs poursuivis par l'activité de ses usagers.

Certifiée HQE, (haute qualité environnementale), la future construction de 4 étages, 37 places de parking et 34 emplacements pour deux roues sera un « bâtiment à énergie positive » (BEPOS), dont la consommation prévisionnelle – 40 kWh/an/m<sup>2</sup> – devrait, pendant longtemps encore, rester plus efficace que les exigences réglementaires européennes.

PRD Office, promoteur de l'opération, suivra sur le long terme, les performances environnementales du projet qui reposent aussi, comme toujours dans ce genre de bâtiment, sur le comportement des occupants : cela suppose de respecter, par exemple, les consignes de température de 19°/20°, sans ajouter de chauffage d'appoint.

## Un bâtiment en osmose avec l'environnement

« Ce bâtiment a été conçu comme un ouvrage de haute couture, indique Caroline Hachem, responsable du secteur « maîtrise d'ouvrage » de la Semip, Société d'économie mixte de la ville de Pantin, qui a contribué, aux côtés du promoteur PRD Office, à la mise en œuvre du montage de l'opération. Outre la réflexion menée sur la consommation énergé-



Façades lisses et lumineuses. En pied d'immeuble, surfaces vitrées pour plus de légèreté. La transparence met en valeur le hall d'accès au bâtiment ; le verre matifié permettra d'apporter une lumière naturelle au parking semi-enterré.



L'accès au stationnement souterrain du Centre administratif desservira également le parking du futur immeuble dont les volumes surplomberont la rampe existante - pour une esthétique plus harmonieuse.

tique, l'isolation par l'extérieur, les panneaux photovoltaïques, l'épaisseur des murs, leurs rapports aux surfaces vitrées, chaque geste architectural a cherché l'osmose entre l'édifice et son environnement urbain qui est très hétéroclite aussi bien en termes d'usages que d'architectures : les écoles - La Marine et Sadi-Carnot, d'âges très différents – le centre de loisirs, l'hôtel de ville, le Centre administratif, la piscine, l'hôtel, les entreprises ».

L'agence Fassio et Viaud signe l'immeuble d'angle aux façades en Corian, un matériau

innovant et très résistant. « Face à la grisaille ambiante, nous avons fait le choix de la simplicité : une façade sobre, lisse et blanche, qui se fond dans son environnement tout en apportant une touche de lumière au paysage, précise Jean-Brice Viaud. Nous avons proposé plusieurs variantes, moins onéreuses : du crépi, de la brique vernissée, de l'enduit, mais PRD Office a fait le choix de la pérennité en investissant dans un matériau durable ».

Patricia de Aquino



L'insertion du bâtiment dans son environnement urbain a été une priorité pour l'agence d'architecture Fassio-Viaud.

## La Semip : un levier pour le dynamisme du territoire

**Depuis quarante-cinq ans, la Semip (Société d'économie mixte de la ville) façonne le visage de Pantin. Aux côtés de l'équipe municipale et avec la direction de l'Aménagement, la Semip contribue à la définition du projet de développement du territoire et le met en œuvre. Un travail de longue haleine, discret et souvent ignoré des habitants.**

Si la Cité régionale de l'environnement a choisi Pantin, c'est en grande partie, grâce à la Semip. Mandatée par la ville, la Société a organisé la consultation d'architectes, a intéressé et négocié avec le promoteur, séduit les usagers.

« La qualité du projet a été fédératrice, confie Patrick Le Guillou, directeur de la société. Nos architectes ont tout de suite saisi l'enjeu de ce terrain enclavé dans un tissu urbain dense et hétérogène, notre promoteur a des ambitions environnementales très élevées, en syntonie avec les associations qui cherchaient à se regrouper en un seul lieu, conforme à leur image, bien desservi par les transports en commun ».

La Cité régionale de l'environnement amènera à Pantin, 200, et à terme 400, nouveaux salariés. Autant de clients pour les restaurants et commerces de la ville, autant d'activités qui impulsent l'attractivité du territoire.

## Forger la mixité urbaine

Forger la mixité urbaine, créer des logements mais aussi des bureaux pour accueillir des entreprises : une stratégie de développement que la Semip a engagée depuis dix ans maintenant, largement confortée par le succès emblématique de la reconversion des Grands-Moulins, abritant désormais les plus de 3000 collaborateurs de BNP Paribas Securities services. L'aménagement de cette zone, très bien desservie par les transports en commun (gare RER, bientôt tramway),

n'est pas terminé. En préparant le déménagement d'Elis, aujourd'hui voisine des Grands-Moulins, la Semip fait coup double : d'une part, elle assure et propulse le maintien de l'activité sur le territoire communal en permettant l'agrandissement d'Elis sur un terrain plus vaste, sur les rives du canal à proximité du théâtre Au fil de l'eau. Et dans le même mouvement, libère les parcelles actuellement occupées par l'entreprise. Dès lors, BNP pourra s'étendre, et de nouveaux logements seront construits, accueillant restaurants et commerces en pied d'immeuble.

## Impulser l'attractivité du territoire

« Il y a à peine une dizaine d'années encore, rares étaient ceux qui croyaient que les bureaux avaient de l'avenir à Pantin, se souvient Patrick Le Guillou. Il a fallu beaucoup travailler pour convaincre les investisseurs. Dans les années 70, l'îlot 27, par exemple, joutant Paris à la Porte-de-Pantin, était une vaste friche parsemée de taudis ».

La Semip a été présente sur toutes les ZAC (Zone d'aménagement concerté) de la commune – Eglise, Chocolaterie, Vaucanson – et intervient sur celles en cours – Grands-Moulins, Centre-ville, Villette, Port. La société s'engage aussi dans la construction de logements, notamment sociaux. Elle pilote et coordonne les projets de renouvellement urbain pantinois (Courtilières et Quatre-Chemins).

## Un outil au service des pouvoirs publics

Société à forme privée, commerciale, la Semip n'est pas financée par les collectivités publiques. Celles-ci la font travailler par concession ou mandat. « Nous sommes un outil opérationnel d'une volonté politique, précise Patrick Le Guillou. Nous ne justifions pas notre existence par nous-mêmes ».

L'équipe compte 14 collaborateurs – urbanistes, ingénieurs, sciences-po – qui déploient leurs compétences au-delà des frontières pantinoises : Bondy, Le Pré-Saint-Gervais, les Lilas, Montreuil. Une petite qui a tout d'une grande, chaque opération générant plusieurs dizaines de millions d'euros. Quant aux projets d'avenir, les lendemains sont incertains. « Maintenant que les compétences d'aménagement des villes avec lesquelles nous travaillons sont transférées à la communauté d'agglomération, la question de l'avenir de cet outil qu'est la Semip va se poser. Nous attendons de voir comment Est ensemble souhaitera travailler », conclut le directeur. [www.semip.net](http://www.semip.net)

Renouvellement urbain

# Quatre-Chemins : un espace vert en gestation

Le phasage des opérations dépendra du rythme des acquisitions foncières en cours. Mais à l'horizon 2014, à l'angle des rues Magenta, Sainte-Marguerite et Berthier, un nouvel espace vert de 1 200 m<sup>2</sup> devrait voir le jour. Le 27 juin, les habitants sont invités à découvrir et peaufiner le projet.

En complément du futur espace vert, dont les terrains aujourd'hui partiellement dégagés sont mis à la disposition d'associations locales, la création d'une zone de circulation pacifiée, type « zone 30 », est envisagée. Et pour une requalification durable de ses abords, il pourrait être suggéré à la ville de Paris, de remettre en valeur le passage Forceval, situé sous le périphérique, sur son territoire.

D'ici à 2014, 160 nouveaux logements devraient avoir vu le jour dans le secteur : 130 entre les rues Sainte-Marguerite et l'avenue Jean-Jaurès - construction en cours - auxquels s'ajouteront 20 logements aux 11/13 rue Berthier et 12 rue Sainte-Marguerite, ainsi qu'une dizaine programmés au 10 rue Berthier.

## 160 nouveaux logements dans le secteur

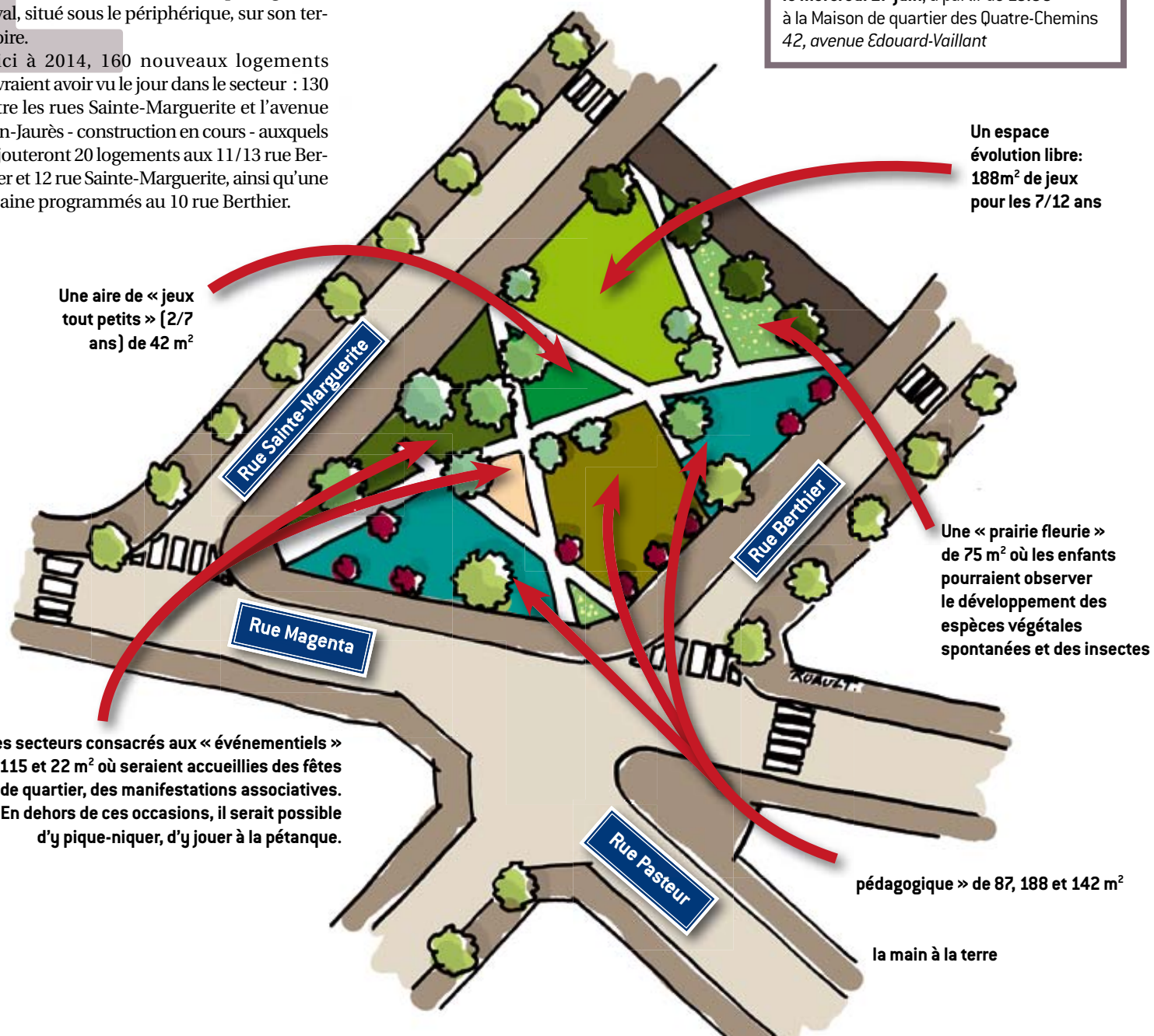
La réflexion sur les espaces publics a ainsi pour ambition de répondre aux demandes formulées par les riverains actuels, et s'inscrit dans les besoins à venir des nombreux arrivants attendus. Les propositions d'amé-

nagements sont le fruit du travail réalisé par Territoires, sites & cités, bureau d'étude mandaté par la ville pour l'accompagner dans la mutation de la parcelle concernée. À l'automne dernier, les aspirations des habitants avaient été recensées, à l'occasion notamment de rencontres organisées sur le terrain. Aujourd'hui, la population est conviée à participer au perfectionnement du projet. **PdeA**

### ● Réunion publique aux Quatre-Chemins

Pour parler de l'évolution du secteur Magenta/Sainte-Marguerite/Berthier le **mercredi 27 juin**, à partir de **19.00** à la Maison de quartier des Quatre-Chemins 42, avenue Edouard-Vaillant

Un espace évolution libre: 188m<sup>2</sup> de jeux pour les 7/12 ans



Transports & circulation

## Les aménagements du tramway avancent

La circulation à la Porte-de-Pantin est toujours aussi encombrée. Pour consolation : le calendrier prévisionnel du chantier du tramway parisien est pour l'instant tenu. La mise en service de la ligne devrait avoir lieu en décembre. Après tous les désagréments engendrés par les travaux, un cadeau de Noël bien mérité !



À la porte de Pantin, le tramway parisien franchit le périphérique.



Station « Delphine Seyrig », devant la nouvelle résidence pour étudiants, jouxtant le stade Ladoumègue.



Montée vers le pont pour franchir le canal.

### Réunion publique: circulation au Petit-Pantin

Le projet de changements de sens de circulation dans le quartier du Petit-Pantin sera présenté aux habitants le mardi 19 juin, à partir de 19 30 à la Maison de l'enfance [ancien centre de loisirs « La Colombe »] 63, rue Charles-Auray.

## Vos élus et leurs délégations

- |  |   |
|--|---|
| <p><b>Bertrand Kern</b>, maire, conseiller général, président d'Est Ensemble, communauté d'agglomération. ☎ 01 49 15 40 00</p>   | <p><b>Les conseillers municipaux délégués</b><br/><b>Claude Moskalenko</b>, vie associative et innovation sociale. ☎ 01 49 15 38 29</p> |
| <p><b>Les adjoints au maire</b><br/><b>Gérard Savat</b>, premier adjoint, urbanisme, aménagement urbain, habitat et travaux. Conseiller communal, délégué à l'habitat indigne. ☎ 01 49 15 41 75</p>              | <p><b>Dorita Perez</b>, quartier des Courtilières. ☎ 01 49 15 38 29</p>   |
| <p><b>Patrice Vuidel</b>, développement économique et commerce. Conseiller communal. ☎ 01 49 15 39 59</p>  | <p><b>Marie Thérèse Toullieux</b>, enfance. ☎ 01 49 15 38 29</p>  |
| <p><b>Nathalie Berlu</b>, santé et relations avec les usagers, Vice-présidente d'Est ensemble, déléguée à la communication. ☎ 01 49 15 38 29</p>   | <p><b>Mehdi Yazir-Roman</b>, prévention de la délinquance et tranquillité publique. Conseiller communal. ☎ 01 49 15 38 29</p>           |
| <p><b>Alain Périès</b>, rénovation urbaine des Courtilières, politique de la ville, mémoire. Conseiller communal. ☎ 01 49 15 40 84</p>   | <p><b>Francois Birbès</b>, emploi, formation et insertion. ☎ 01 49 15 38 29</p>   |
| <p><b>Philippe Lebeau</b>, environnement, développement durable transports et circulation. Vice-président d'Est ensemble délégué à l'environnement, l'écologie urbaine et aux écoquartiers. ☎ 01 49 15 38 74</p> | <p><b>Kawthar Ben Khelil</b>, coopérations intercommunales. ☎ 01 49 15 41 75</p>  |
| <p><b>Jean-Jacques Briant</b>, action sociale et restauration scolaire. ☎ 01 49 15 41 75</p>   | <p><b>François Godille</b>, finances. ☎ 01 49 15 38 29</p>  |
| <p><b>Chantal Malherbe</b>, logement. ☎ 01 49 15 38 29</p>   | <p><b>Hervé Zantman</b>, petite enfance. ☎ 01 49 15 38 29</p>   |
| <p><b>Sanda Rabbaa</b>, affaires scolaires. ☎ 01 49 15 38 29</p>   | <p><b>Didier Ségal-Saurel</b>, propreté et déchets. ☎ 01 49 15 38 29</p>  |
| <p><b>Bruno Clérembeau</b>, démocratie locale et vie des quartiers. ☎ 01 49 15 38 29</p>   | <p><b>Ophélie Ragueneau-Greneau</b>, coopération décentralisée. ☎ 01 49 15 38 29</p>  |
| <p><b>Brigitte Plisson</b>, ressources humaines. Conseillère communautaire. ☎ 01 49 15 38 29</p>   | <p><b>Françoise Kern</b>, culture et patrimoine. Conseillère communautaire. ☎ 01 49 15 41 75</p>  |
| <p><b>David Amsterdamer</b>, fêtes, cérémonies protocole, moyens généraux, population, élections et logistique. ☎ 01 49 15 41 75</p>   | <p><b>Abel Badji</b>, sports. ☎ 01 49 15 38 29</p>  |
| <p><b>Nadia Azoug</b>, jeunesse. Conseillère régionale. ☎ 01 49 15 39 59</p>   | <p><b>Aline Archimbaud</b>, écoquartier et métiers d'arts. Sénatrice. ☎ 01 49 15 39 59</p>  |
- Vos autres élus**  
**Vos conseillers généraux**  
**Canton Pantin Est:** Claude Bartolone  
**Canton Pantin Ouest:** Bertrand Kern  
**Votre député** Claude Bartolone  
 Permanence à l'hôtel de ville de Pantin le 3<sup>e</sup> vendredi du mois, de 16.00 à 19.00. S'inscrire en appelant le jour de la permanence à partir de 9.00 ☎ 01 49 15 40 00

Les Ateliers du Bocage

# De l'insertion au recyclage et reconditionnement

Mais où partent anciens téléphones portables, imprimantes usagés ou ordinateurs défectueux ? Parfois en Afrique après avoir transité par Pantin et le département des Deux-Sèvres répondent les Ateliers du Bocage, une association de 250 personnes née d'une initiative de réinsertion d'Emmaüs.

« Nous sommes installés depuis 10 ans à Pantin pour faire de la collecte, du tri, de la dépollution en travaillant sur des circuits courts, donc plutôt dans le département », explique Fabienne Landeroin, la directrice du site de Pantin où s'affairent 17 personnes. « En CDI, nous employons 17 personnes en CDI ! », tient-elle à préciser, tant il est vrai que le CDI - contrat à durée indéterminée, est devenu un Gral pour les salariés et encore davantage pour des personnes majoritairement

issues de parcours d'insertion. « Le matériel est reconditionné et testé dans les Deux-Sèvres par une cinquantaine de personnes. Ensuite ce matériel est proposé dans des filières, notamment en Afrique

pour développer des emplois locaux avec un business modèle cohérent. Le matériel qui ne fonctionne pas est dépollué et réintégré dans des filières », poursuit cette entrepreneuse

« Nous fonctionnons comme une PME »



Certifiée Iso 14001, l'association collecte pour reconditionner ou intégrer dans des filières de recyclage.

affirmant que cette association s'est installée à Pantin « par opportunisme économique ».

## Un site pantinois loin du bocage originel

Nés en 1992 d'une communauté Emmaüs des Deux-Sèvres, les Ateliers du Bocage emploient aujourd'hui 250 personnes, essentiellement dans le bocage vendéen. Cette terre originelle, bien loin de la banlieue parisienne a vu se développer une activité



de collecte et de réparation de palettes puis de la collecte de cartouche d'imprimante et enfin de matériel informatique. Aujourd'hui, Certification Iso 14001 en poche, les Ateliers collectent également les téléphones portables avec les trois opérateurs - Bouygues, Orange, SFR. L'association affiche moins de 10 % de subventions au bilan. « Nous fonctionnons comme une PME », précise Fabienne Landeroin. L'entreprise collecte dans les entreprises et les collectivités, se positionnant comme un collecteur de proximité avant de trier et d'envoyer cette « matière première » dans des entreprises de recyclage ou au siège de l'association pour reconditionnement. Le site de Pantin



collecte environ 1 million de cartouches d'encre par an, 400 tonnes de matériel informatique mais aussi piles, batteries, néons... Ici tout se pèse et se facture au poids. Mais surtout tout se valorise, l'entreprise se targuant d'un score de déchet ultime inférieur à 5 %

## Un modèle du genre ?

Marqués par leur adhésion à Emmaüs, les Ateliers du bocage font partie de la branche

économie sociale et insertion de l'association humanitaire. Leur particularité ? N'être tourné que vers les entreprises. Comment parvenir à concilier ainsi insertion et efficacité économique ? « Cet outil est destiné à un public qui a déjà avancé. Tout l'accompagnement social se fait en dehors d'ici », assure Fabienne Landeroin. Nous sommes sur le non-jugement des personnes : je ne demande jamais ce qu'a fait la personne avant. » Cet accueil inconditionnel, sans aucune investigation sur le passé de la personne, la marque de fabrique des Compagnons d'Emmaüs, se trouve ainsi préservé.

Par ailleurs l'association s'efforce de ne pas reproduire l'exclusion et mélange les générations. « Ce modèle n'est possible qu'à petite échelle », conclut Fabienne Landeroin.

Alain Dalouche



# Canal

Le journal de Pantin

Lisez-le comme vous l'aimez

Sur l'écran de votre choix

En vous connectant au site de la ville

[www.ville-pantin.fr](http://www.ville-pantin.fr)

Ou alors, vous pouvez choisir de télécharger le journal ou de le feuilleter en ligne



Et toujours en version papier

## Le programme Clic vert

« Réduire la fracture numérique tout en préservant l'environnement », résume la mission de Clic vert, un programme mis en place à partir de 2006 en partenariat avec Emmaüs International, Orange et les Ateliers du Bocage.

Le premier axe de ce programme vise à combler le fossé numérique entre le Nord et le Sud. Comment ? En transférant vers le Sud des ordinateurs en bon état de fonctionnement. Ces ordinateurs sont collectés en France, et reconditionnés dans les Ateliers du bocage, dans les Deux-Sèvres.

Le second axe de Clic vert vise à apporter des solutions liées au développement durable par la mise en place de filières de collecte, de tri et de recyclage des déchets d'équipements électriques et électroniques.

## Revenu de solidarité active (RSA)

# La culture au service de l'insertion

Depuis plus de 10 ans, le service Revenu de solidarité active (RSA) de Pantin propose des activités culturelles et de loisirs aux habitants engagés dans une démarche de réinsertion professionnelle. L'offre, variée et appréciée, pourrait un jour s'étendre aux activités sportives.

Tous les vendredis matins c'est le même rituel. La salle informatique de la maison de l'emploi se transforme en kiosque, une sorte de guichet qui propose places de théâtre, de cinéma et de concerts gratuits ou à moindre coût. « Entre 9.30 et 11.30, je reçois de 5 et 7 personnes, indique Magalie Fouet, conseillère en réinsertion professionnelle. Toutes sont des bénéficiaires du RSA. Elles doivent être inscrites pour ce rendez-vous particulier et engagées dans une démarche de réinsertion professionnelle. » Pendant 2 heures le petit groupe épluche la liste des offres, lit attentivement les résumés et critiques des spectacles sur Internet et échange sur les ressentis de ceux qui sont déjà allés voir certains des spectacles proposés. « Une bonne idée, admet Emmanuelle, même si parfois j'aimerais être seule car je n'ai pas envie de parler aux autres. Le kiosque nous oblige à garder un lien social et, si les spectacles ne me permettraient pas directement de retrouver un boulot stable, ils m'aideront indirectement. Cette initiative est généreuse et stimulante. Quand on est en période de latence voir des spectacles est un moteur, ça nous tire vers l'avant. » En

« C'est une démarche d'ouverture globale qui participe à la réinsertion »

## L'offre en chiffres

- **Tarif:** gratuité ou participation symbolique entre 2 et 15 € selon le spectacle.
- **Fréquentation:** depuis 2002, 1 484 personnes ont bénéficié des ateliers pendant les vacances scolaires et 6 445 places de spectacle ont été distribuées.
- **Inscriptions au kiosque:** les bénéficiaires du RSA peuvent se rendre au kiosque 1 fois tous les 15 jours maximum. Le nombre de places offertes étant illimité.
- **Rythme des sorties de vacances:** une sortie de loisir d'une demi-journée est proposée pendant les petites vacances scolaires et une sortie d'une journée est proposée chaque semaine lors des vacances d'été.

En octobre dernier, les personnes bénéficiant du Revenu de solidarité active (RSA) ont pu assister à moindre coût au concert de Brigitte, un duo décalé très tendance.



fin de matinée, lorsque chacun est décidé, Magali imprime ou signe les contremarques

et tous repartent avec leurs précieuses entrées. « Une vraie joie, note Sébastien. C'est l'assurance d'un peu de bonne humeur dans la quinzaine qui suit. »

### La culture comme tremplin

À l'origine du projet, Mohammed Abdellatif, responsable du service Revenu de solidarité active (RSA) de la ville de Pantin. Travailleur social de formation, il a

d'abord œuvré avec des associations convaincues que la culture est un élément d'insertion important. Il a collaboré avec des troupes de théâtre à l'origine de pièces inspirées de problématiques locales: racisme, chômage... Il a vu comment le public, amené à participer aux spectacles, s'interrogeait sur ses propres problèmes: pourquoi la ségrégation existe-t-elle? Pourquoi suis-je dans cette situation? Sur le terrain, il a compris comment la culture pouvait participer aux démarches de réinsertion sociale, citoyenne et professionnelle. Dans les années 2000, le directeur du service RSA s'est rapproché de l'association Culture du Cœur et du Secours Populaire. Plus récemment, il s'est tourné vers le Ciné 104, la Cité de la musique, le centre Georges Pompidou ou bien encore le Louvre pour mettre en place l'offre toujours disponible aujourd'hui. « Grâce à tous ces partenaires, nous pouvons donner ou proposer des places de théâtre, de cinéma, de concert et d'événements sportifs à petits prix tout au long de l'année. Pendant les vacances nous pouvons proposer des sorties à la journée ou la demi-journée. C'est une démarche d'ouverture globale qui participe à la réinsertion », affirme Mohammed Abdellatif.

impérissable pour la jeune adolescente. « Ce genre de sortie m'aide personnellement, raconte Nathalie. Ça me permet de sortir de chez moi, de voir des gens. Psychologiquement j'ai l'impression de faire partie de la société, je dirais même d'être normale. Au kiosque en discutant avec d'autres, je m'ouvre à de nouveaux horizons. Pour ma fille, c'est un peu la même chose. Ça la sensibilise à l'art et lui permet de garder un lien social fort avec ses copines. Imaginez un jeune qui ne peut jamais parler des derniers films à l'écran parce que ses parents n'ont pas les moyens de l'emmener. C'est très dur. Le kiosque est une chance. » Seule contrariété pour les bénéficiaires, le créateur et les conseillers, les limites de l'offre. « Nous voudrions pouvoir l'étendre aux plus démunis en général et pas seulement à ceux qui perçoivent le RSA, » regrette Mohammed Abdellatif. En attendant d'atteindre ce nouvel objectif, le service espère bientôt faciliter l'accès aux activités sportives. Les discussions avec les partenaires sont en cours.

Delphine Barrais

## Un rendez-vous à ne pas manquer

La prochaine réunion d'information dévoilant le programme des loisirs d'été est prévue le 19 juin prochain. Elle a lieu une fois par an avec les partenaires et les maisons de quartier (les Quatre-Chemins, les Courtilières, Haut et Petit-Pantin). « À tous ceux qui ne partent pas en vacances à l'autre bout du monde nous disons: voyagez ce qui se trouve à côté de chez vous, venez découvrir les châteaux de Vincennes ou de Versailles, la forêt de Fontainebleau, Notre-Dame de Paris... Venez profiter des bases nautiques alentours. Nous voulons que les habitants, et notamment les plus démunis, ne restent pas dans l'isolement », explique Mohammed Abdellatif.

## Des réunions pour savoir

Tous les mois, sont organisés des réunions d'information collectives en direction des bénéficiaires du RSA. Une large information est donnée sur: les droits, les obligations, les dispositifs d'emploi et de formation, les prestations et actions du PDI (programme départemental d'insertion), comment bénéficier d'un accompagnement social ou professionnel par un conseiller du service insertion RSA...

### ● lundi 11 juin à 14.00

Quartier des Courtilières  
Maison de quartier des Courtilières  
Av. des Courtilières

### ● lundi 11 juin à 14.00

Quartier Petit-Pantin  
Maison de l'emploi  
7, rue de la Liberté

### ● mardi 12 juin à 14.00

Quartier des Quatre-Chemins  
Maison de l'emploi  
7, rue de la Liberté

### ● jeudi 21 juin à 14.00

Quartier Haut-Pantin et Centre  
Maison de l'emploi  
7, rue de la Liberté

Se renseigner auprès du secrétariat de la Mission RSA avant de se présenter, dans le cas éventuel d'un changement de date ou de lieu. ☎ 01 49 15 38 00

**IMMO DEVAUX**

99, ave Jean Lolive 93500 PANTIN

TRANSACTIONS IMMOBILIERES  
VENTES et LOCATIONS

**01.48.40.44.11**

CP N° 04-0505 délivrée par la Préfecture de la Seine Saint Denis  
Garanties Financières: QBE France 12 place Vendôme 75001 - PARIS

**IMMO DEVAUX GESTION**

99, avenue Jean Lolive 93500 PANTIN

SYNDIC DE COPROPRIÉTÉ  
GESTION LOCATIVE

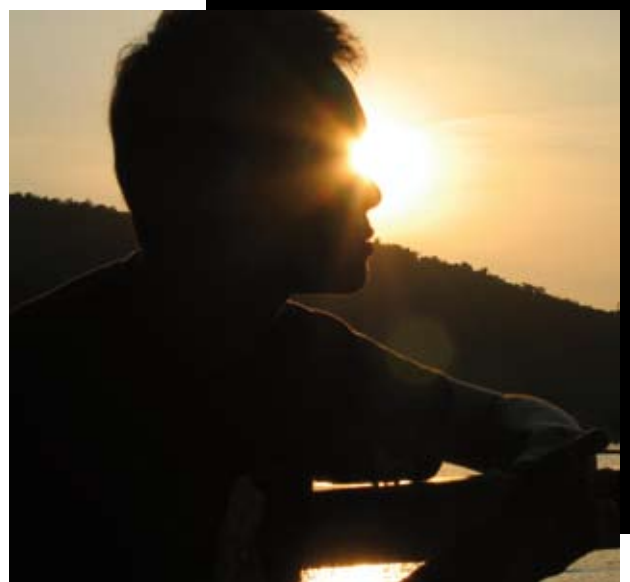
**01.48.40.96.39**

CP N° 09-024 délivrée par la Préfecture de la Seine Saint Denis  
Garanties Financières: QBE France 12 place Vendôme 75001 - PARIS

Festival Côté Court

# Le court brouille les arts

Pour sa 21<sup>e</sup> édition, du 6 au 16 juin, Côté Court, au Ciné 104, ne déroge pas à ses traditions : explorer les courts-métrages sous toutes leurs formes, honorer l'audace créative, favoriser les rencontres, découvrir les talents de demain. Cette année, ce festival incontournable place au cœur de sa programmation les rencontres avec d'autres arts (musique, art plastique, littérature) : soit dix jours de fêtes pour un dédale foisonnant de propositions. Des courts pour du grand cinéma !



Plus de 200 films programmés, deux compétitions (Expérimental-essai-art vidéo et Fiction), un panorama de courts-métrages, des focus, des cartes blanches, des installations, des performances, des rencontres... Pendant dix jours, le festival Côté Court, principalement au Ciné 104, propose une vitrine passionnante du court-métrage, sous toutes ses formes. Depuis 21 ans, Jacky Evrard, directeur de l'établissement, et fondateur de l'événement en partenariat avec la ville de Pantin et le Conseil général de la Seine-Saint-Denis, met à l'honneur ces petits films qui, dit-il, échappent aux carcans économiques et artistiques dans lesquels s'enferment parfois les longs. Espaces de liberté, d'apprentissage et d'expérimentation, le court se

« **Nous assistons aujourd'hui à l'apparition de formes émergentes telles l'essai cinématographique** »

révèle créatif et aventureux : une réalité qui se confirme depuis dix ans, avec l'avènement du numérique. « Aujourd'hui, réaliser un court ne coûte rien, explique Jacky Evrard. On assiste à une véritable démocratisation de la création. Je reçois, de tous les coins de France, des propositions multiples qui, auparavant, se cantonnaient à Paris, aux milieux du 7<sup>e</sup> art et respectaient des formes codifiées ».

Autre corollaire : les facilités du numérique favorisent la rencontre avec d'autres arts, un effrètement des frontières... « Nous assistons aujourd'hui à l'apparition de formes émergentes telles l'essai cinématographique », note Jacky Evrard. Des artistes en provenance d'horizons divers (musique, art plastique, littérature, théâtre) s'emparent de la caméra pour réaliser des films, dotés de leurs propres regards et de

leurs expériences. Les propositions gagnent en richesse, en originalité. Pour moi, le 7<sup>e</sup> art vit une révolution, lisible notamment dans le court-métrage, moins enclin à respecter le cahier des charges imposé par les financeurs ».

Cette interdisciplinarité s'impose alors naturellement comme le fer de lance et le cœur de cette 21<sup>e</sup> édition de Côté Court. En témoigne la présence, comme invité d'honneur de la Palme d'Or 2010, le Thaïlandais Apichatpong Weerasethakul, à la fois réalisateur et artiste contemporain. Dans son ensemble, la programmation fait ainsi la part belle au brouillage des pistes, avec un focus consacré au cinéma de recherche, d'espaces vacants, d'absence et d'horizon de Jean-Claude Taki, aux pérégrinations musicales sur grand écran du pianiste et compositeur Christophe Chassol à la Nouvelle-Orléans (Nola Chérie) ; sans oublier quelques pépites cinématogra-

phiques, issues de la collection de vidéos d'artistes, glanées dans le monde entier par le couple esthète Isabelle et Jean-Conrad Lemaître.

**Une mine de talents du cinéma**

Audacieux, Côté Court garde aussi précieusement son rôle de défricheur de nouveaux talents. Durant deux décennies, le festival pantinois a su découvrir des noms qui, désormais, comptent : Laurent Cantet, Laurent Achard, les frères Larrieu... Avec ses rencontres réalisateurs-public, sa grande ébullition artistique, ses lectures de scénario qui donnent chair aux projets embryonnaires, le revigorant Côté Court laisse émerger la convivialité et de nouveaux mondes, bien au-delà de nos écrans.

Anne-Laure Lemancel

● Côté Court, du 6 au 16 juin en grande partie au Ciné 104, 104, av. Jean-Lolive

la vision d'un monde meilleur, le pluridisciplinaire Arnold Pasquier jongle sans hiérarchie entre danse contemporaine, création radiophonique et installations vidéo...

Un grand mélange qui explique l'infini mystère de ses films, et leur poésie énigmatique. En exclusivité, Côté Court diffusera le résultat de son travail de résidence. L'occasion pour le public de revisiter Pantin et le monde.

● Si c'est une île, c'est la Sicile, d'Arnold Pasquier, Ciné 104, lundi 11 juin à 18.30

**Une Palme d'Or au**

**festival: Apichatpong Weerasethakul**

Invité d'honneur de cette 21<sup>e</sup> édition de Côté Court, le réalisateur thaïlandais Apichatpong Weerasethakul, Palme d'Or 2010, s'impose comme un cinéaste magistral. Souvent tournés dans la jungle luxuriante, ses films convoquent les fantômes, les spectres, des créatures fabuleuses (singes aux yeux rouges, poissons chats...). Avec son œuvre que l'on pourrait qualifier d'« expérimentale », ses créations sources de curiosité, d'émotion et de poésie, celui que l'on surnomme « Joe » perçoit le cinéma comme « l'art de la réincarnation », une passerelle tissée entre les vivants et les morts, un monde peuplé d'esprits, d'onirisme et de magie, qui repose sur cette notion essentielle : la mémoire, la sienne propre, et celle de ses ancêtres. Véritables ovnis cinématographiques, emplis de mystères et de bouddhisme, ces films s'inspirent tant des arts plastiques, des contes traditionnels, des comics que du cinéma populaire thaï. À Côté Court, seront présentés six de ces courts-métrages : des formats réduits qui, selon sa complice française, la réalisatrice et artiste contemporaine Christelle Lheureux, restent pour Apichatpong Weerasethakul, un terrain de jeu propice à toutes les expérimentations. Parmi les courts présentés à Pantin, elle a d'ailleurs co-réalisé, avec le Thaïlandais, Ghost of Asia. Dans ce film tourné à Koh Samed (Thaïlande) peu après le ravage du tsunami, en 2004, des enfants du village de 4 à 6 ans dirigent l'acteur sur la plage, projettent sur lui leurs fantasmies, leurs peurs et leurs joies... Un univers à découvrir ou redécouvrir de toute urgence !

● Courts-métrages d'Apichatpong Weerasethakul, Ciné 104, 11 juin, 21.00. En présence du réalisateur.



notre mission,  
vous accompagner



Organisation des obsèques  
Prévoyance funéraire  
Assistance après obsèques  
Travaux de marbrerie  
Articles funéraires

Délégué  
officiel de la  
Ville de Pantin



82, avenue du Général Leclerc  
01 48 45 00 10

www.pfg.fr  
Pompes Funèbres Générales

**LES  
TEMPS  
FORTS**

Retrouvez-les  
tous les mois  
dans l'agenda !

Canal



## Le funérarium

Prévu pour faire face  
aux attentes des familles

24H/24 et  
7JOURS/7

Le funérarium est une maison  
funéraire pensée et adaptée pour  
recevoir le défunt et offrir aux familles  
un lieu de recueillement où l'intimité  
sera préservée dans une  
atmosphère réconfortante.

N'hésitez-pas à nous appeler  
Tél. 01 48 45 40 39

**ETS SANTILLY**  
www.santilly.com

10, rue des Pommiers  
93500 PANTIN  
habilitation préfectorale : 09 93 051  
RCS Bobigny 582 087 902

## État civil du mois de mai

### naissances

Kessy Sophie Williane MIRANNE	Evan Fabrice UDOL SERRANO
Elise Jing CHEN	Babacar Alioune NDOYE
Mohamed-Hédi FATNASSI	Alexis Oludayo VAZIEUX
Ophélie YE	Tiffany Jacinte Brigitte CORREIA
Angéline Chenyi HU	Lucie Juliette DEFOULLOY CORTES
Kenaya Elie SANTIMA MBOMA	Evelina SOLOMON
Lajina NAJI	Ouways HAMMOUIS
Omar DAWOUD	Filip TURCZYN
David Arnold DERECSKI	Giulian Liam PRAINO
Mehdi DRIF	Emma Marie Monica JACZINE
Adam FOFANA	Karim TAHIRI
Hawa FOFANA	Awa SACKO
Théo HU	Jayden Mathéo BALTIMORE
Evan Yoann CODJO	Amine SMAÏLI
Emile, Dominique, Daniel PROVOST	Léa GOMES FERNANDES
Liam VARELA FERNANDES	Rymès GHARBI
Joachim, Said, Samaan ABDEL MESSEEH	Olivia WEPSIEC
Maxime, Jacques, Jean, Francis POUTOIRE	Pierre Auguste BOUCHERE
Morgane Ngoumoué Tapita KUEKAM	Zakaria ZINEDDINE
Kamille Ngomoué Justine KUEKAM	Lyna DAGNEAUX
Nino Gaspard Marius NICOLAS	Malek KHELIFI
Emilia CHEN	Élia ALLALI
Keïssa GASSAMA	Joude NAMOUS
Éric Davian LD	Fouleymata N DIAYE
Aron Meir Shimone BERDAH	Dania AMAIRI
Anuska ANNARASA	Akim LE
Louis DONG	Maria Ghita BAROUDI
Maxime LI	Stella, Jeanne, Alix SIAME
Hayet Méliissa Bénédicte DJERBI	Ines OURAGHENE
Aïssatou DRAME	Selma MCHIRI
Sidonie BROUSSEAU	Feyriell AIT-SALAH
Jannat-Iasmia AHMED	Zahraben HADDAD
Amina Maria CISSÉ	Yasmina SINGH
Myriam CHENNOUF	Maxence François VÉRONNEAU LENGAGNE
Mélanie JEYAKANTHAN	Lana AMRAM
Diman Denis ABDUL	Isleyum ZARATHI
Karim ARAFA	Mathis Marc ROELSTRAETE KATY
Mustafa, Daniel SIHYÜREK	Soumaila SOW
Vithusha PASUPATHY	Edda LI
Ameeya MICHEL	Nassim ABAHMANE
Esmâ ZIADA	

### mariage

Kamal IOUI et Naoual BENAMER  
Yihe WANG et Xianli XU  
Souhaieb JEBABLI et Ibtisam NEHLI  
Stéphane ATHANASSOPOULOS et Emmanuelle IBARA  
Michel BUFFON et Zofia ZAWADZKA  
Alexandre ROUX et Aurélie GANTOIS  
Yasin AIMÉE et Warda MAALEM  
Mohamed HADDOUCHE et Malika ZERKOUNE  
André DEVANT et Jocelyne BUTTIGIEG  
Salim SID et Sarah MECHKOUR  
Hamid CHEROUAK et Ferroudja KEDYEM  
Cheick-Abou TRAORÉ et Marie SALOMON  
David LEBLANC et Loussinée NAGDIAN  
Elias TEFFAH et Louiza ZIRI  
Mehdi SAIDI et Essia EL KAMARTI  
Richard TRUONG et Thi TRAN

### décès

Grégoire AZNAR	Madeleine TRIHAN
Fernande BESANCENOT	Enzo XIA
Bianche COLLEATTE	Marcial NAVARRO HUARANCCAY
Madeleine DELAHODDE	Marie BLONDEL
Robert DELANCHY	Jean GUILVARD
Anne-Marie FOURNEYRON	Roger MASSIN
Marcelle GUYON	EI SELLAMI
Gisèle LEPLAT	Arlette CAILLOUX
Raymonde MONVOISIN	Marie PAPAOL
Sivagamissoundary RATTINASSABABADY	Laïd OUAÏSTÉ
Akli ROUAS	Roland KRIVINE

ville de  
**Pantin**

dès 19h

**FÊTE DE LA  
MUSIQUE**

**JEUDI  
21  
JUN**

**Dynamo  
de Banlieues bleues**

**Salle  
Jacques-Brel**

**Théâtre  
du Fil de l'eau**

**Parc  
des Courtilières**

## MAJORITÉ MUNICIPALE

## Pantin poursuit son changement

En 2008, nous nous étions engagés à bâtir, jour après jour, le progrès pour tous à Pantin. Malgré des contraintes budgétaires dues à la stagnation des dotations de l'État, notre décision de faire de la petite enfance, de la tranquillité publique et de l'entretien des espaces publics des priorités de l'action municipale, s'inscrit dans cette ambition.

Le progrès pour tous à Pantin est également synonyme d'une ville en mouvement qui se transforme pour le bien-être de ses habitants. L'avancée des travaux de la ZAC Centre-Ville illustre ce changement permanent. Bientôt, en plus de l'extension des ateliers d'Hermès qui contribueront au dynamisme de ce secteur, ce sont près de 400 nouveaux logements qui seront livrés où plusieurs commerces de proximité et de qualité verront le jour autour d'une place centrale qui accueillera l'actuel marché du métro Hoche.

Ce changement, c'est également l'installation de l'entreprise BETC, l'un des leaders mondial de la communication et de ses 700 salariés. Ce faisant, Pantin renforce son attractivité tout en conservant sa mémoire industrielle et son identité populaire. La ZAC du Port dans laquelle s'inscrit ce projet prévoit aussi la construction de 10 000 m<sup>2</sup> de locaux commerciaux, du futur Conservatoire à rayonnement départemental et de 600 logements parmi lesquels 39 % de logements sociaux dont les travaux devraient débuter l'an prochain.

**Gérard Savat, Premier Adjoint,  
Président du Groupe Socialiste Radical et Apparenté**

## Bien vieillir ensemble !

Notre pays doit faire face au vieillissement de sa population, cette évolution ne doit pas être perçue comme une fatalité, mais comme un défi. Les financements et la prise en charge du vieillissement doivent être traduits par une politique volontariste de l'État en favorisant l'aide qui doit être apportée aux collectivités territoriales. C'est pourquoi la ville de Pantin s'engage sur ce sujet très important et qui touche beaucoup de nos concitoyen(ne)s. L'une de nos priorités est d'agir contre la solitude et l'exclusion des personnes âgées, notamment par la mise en place prochaine de l'extension en soirée des horaires de service de maintien à domicile. D'ailleurs, je tiens à féliciter le travail remarquable des équipes de ce service qui œuvre sur le terrain pour améliorer la vie au quotidien de beaucoup de personnes âgées. Nous souhaitons également mettre l'accent sur la prévention de la perte d'autonomie. Ces initiatives prises par l'équipe municipale consistent à lutter contre les risques liés au vieillissement : solitude, pauvreté, maladies, dépendance, etc. Notre objectif est d'assurer un accompagnement humaniste des personnes âgées à chaque étape de leur vieillesse. On peut juger une société à la façon dont elle traite ses personnes âgées, Sénèque affirmait d'ailleurs Ne pas honorer la vieillesse, c'est détruire la maison où l'on doit coucher le soir. ».

**Jean-Jacques Brient  
Maire-adjoint à l'action sociale et restauration  
collective Parti Radical de Gauche**

Pour que vivent les jardins partagés,  
partageons-les !!!

Bien commun et espace de socialisation, les jardins partagés et éphémères favorisent la rencontre entre les gens et constituent des îlots de respiration dont nos villes ont bien besoin. De la création des jardins ouvriers à la fin du XIX siècle, à la vie des jardins ouvriers aux Courtilières, à l'implantation en 2009 d'un jardin partagé dans le quartier des Quatre-Chemins, par l'association Banane Pantin montrent que notre commune jouit d'une longue tradition en matière de jardins collectifs et partagés et nous affirmons la volonté de perpétuer celle-ci.

L'inauguration des jardins familiaux en 2009 au sein de la future base de loisirs de la Comiche des Forts témoigne de cette volonté. 49 jardins dont 3 parcelles pédagogiques à ce jour existent, dont 12 réservés aux Pantinois.

À chaque départ de jardinier ces parcelles, bien public, doivent pouvoir être attribuées en appliquant un principe du « partage du bien-être humain par le jardinage envers le plus grand nombre ». C'est complètement réalisable : partager une parcelle à plusieurs pour que vive la nature en ville tant est rare la possibilité de jardiner sur notre territoire.

Dans nos villes (bruyantes et bétonnées) où nous héritons d'une trop forte densité urbaine nous sommes tous en recherche d'un petit coin de paradis !

**Le groupe des élus Europe Ecologie-Les Verts  
<http://www.ecologie-pantin.fr>**

## OPPOSITION MUNICIPALE

## Répondre aux besoins en matière de logements est un impératif !

La majorité municipale n'a de cesse de mettre en avant le nombre de logements construits sur la ville. À l'observation, la réalité est tout autre.

Un bref bilan de la construction de logements sociaux sur la ville 2008/2012 fait apparaître ce que nous relevons systématiquement lors de chaque conseil municipal, les logements sociaux produits ne correspondent pas aux besoins des demandeurs pantinois. En effet, les logements conventionnés PLS (logements les plus chers) représentent 45,8 % avec un prix du m<sup>2</sup> allant de 9,57€ à 9,72€ (sans compter les charges qui peuvent représenter un tiers voir plus du loyer), alors que les logements conventionnés PLAI (logements les moins chers qui correspondent à plus de 70 % des demandeurs de logement) représentent 11,4 % avec un prix du m<sup>2</sup> de 5,8€ à 6,7€. La majorité des programmes de logements sur la ville ne comprennent donc pas ou très peu de logements PLAI alors que les demandeurs de logements sont plus de 4000 actuellement avec des délais d'attente allant de huit à dix ans quand ils sont de trois à cinq ans pour de nombreuses autres villes.

Il s'agit d'une bataille majeure que nous mènerons jusqu'aux prochaines élections municipales et au-delà. Nous vous invitons à la vigilance sur les programmes de logements. Pourquoi ce choix politique de la part de la majorité municipale ?

Les programmes actuels sont de nature à changer la population. C'est une volonté affichée de Bertrand Kern dès 2001 à son arrivée à la tête de la ville. NOUS DISONS NON ! Il faut répondre aux besoins réels des demandeurs. Notre ville doit rester une VILLE POPULAIRE. C'est pourquoi il faut construire au moins un tiers de logements vraiment sociaux permettant à la majorité d'y accéder avec des loyers ne dépassant pas plus de 20 % des ressources de la famille. Les élus du groupe Du Courage à Gauche poursuivent ce combat.

**Jean Pierre Henry Augusta Epanya Mackendie Toupuissant  
téléphone : 01 49 15 41 12 mail : [ducouragegauche@free.fr](mailto:ducouragegauche@free.fr)**

## Le changement c'est pour bientôt à Pantin

Le nouveau gouvernement est en action depuis quelques semaines. Pour notre ville, c'est l'occasion d'accélérer certains de nos dossiers. En effet, le président Hollande s'est engagé à réorienter les crédits de droit commun vers les territoires les plus en difficultés dans les domaines de l'éducation, le logement, l'emploi, la sécurité... En tant qu'élus, je ferai en sorte que ces promesses se tiennent et que nous sentions rapidement les premiers effets du changement à Pantin. **Comptez sur mon engagement total et sincère.**

**Stéphane Bencherif Conseiller Municipal**

**Groupe U.M.P.-Nouveau centre Centre-Parti Radical-Divers Droite**

Texte non parvenu

Du 6 au 16 juin 2012 • 21<sup>e</sup> édition

# CÔTÉ COURT

## EN SEINE-SAINT-DENIS - PANTIN

Films - Vidéos d'art - Installations - Performances - Rencontres

Côté court vous propose de partir à la découverte de nouveaux horizons cinématographiques et artistiques, dans une ambiance chaleureuse, à quelques pas de chez vous et en présence de nombreux réalisateurs. Vous pourrez découvrir tout au long de ces 10 jours une sélection riche de films courts, de la fiction au documentaire, en passant par des performances inédites, des concerts... Passez quand vous voulez !

### APICHATPONG WEERASETHAKUL À L'HONNEUR

Prestigieux réalisateur thaïlandais, vidéaste, artiste et lauréat de la Palme d'Or au festival de Cannes en 2010. Il partagera avec le public le temps d'une séance ses impressions sur son travail, sur le cinéma et la création au regard d'une sélection de 6 films courts qu'il a réalisés.  
Lundi 11 juin à 21h00

### COMPÉTITIONS FICTION & EXPÉRIMENTAL-ESSAI-ART VIDÉO

Poste d'observation du jeune cinéma français, les deux programmes de compétitions, Fiction et Expérimental-Art-Vidéo, réservent aux spectateurs de belles découvertes. Les réalisateurs et les équipes des films présentent leurs films au public lors des séances « officielles ».

### L'ÉCRAN DES ENFANTS

Emmenez vos enfants, petits-enfants, leurs copains et petits voisins à la découverte de l'univers délirant du mythique studio Aardman, devenu célèbre grâce à ses drôles de personnages en pâte à modeler, dont Wallace et Gromit sont les illustres représentants ! Et pour les tout-petits, ce sera l'Italie avec un Ciné-comptine spécial Leo Lionni...

### CINÉ-CONCERT DU CONSERVATOIRE DE MUSIQUE DE PANTIN

Conservatoire de musique de Pantin à rayonnement départemental

Un ciné-concert inédit à partager en famille ! Par les étudiants de la classe de composition de Pascal Zavaro, sous la direction de Catherine Simonpietri. Dimanche 10 juin à 14h00



1- Christophe Chassol / 2 - Jeanne Balibar et Emmanuelle Béart / 3- Terrasse du ciné 104 / 4- Grande salle / 5- Ciné 104 en mode festival

[www.cotecourt.org](http://www.cotecourt.org)



**SOIRÉE DOUBLE BANDE**  
MUSIQUE LIVE SUR IMAGES  
EN MOUVEMENTS...

Si vous aimez la musique et le cinéma, la soirée Double bande est faite pour vous ! La musique se joue en direct, sur scène dans la salle et sur des images projetées sur grand écran. Performances musicales et cinématographiques, pour amateurs d'expériences fortes ! Cette année, en première partie : le pianiste, compositeur et artiste Christophe Chassol sera accompagné du batteur Lawrence Clais pour « Nola chérie » et en deuxième partie : le groupe Fiasco donnera une performance inédite « Fire Within » donnant dans le rock et cinéma expérimentaux...  
Le samedi 9 juin à partir 21h00.

ville de  
**Pantin**

**Kermesse  
nautique**

**Orchestre  
classique et  
Bal à Momo**

**Défilé  
et brocante  
des enfants...**



**Pantin**  
**la**  
**fête**

**2 | 3**  
**JUIN**